

# 木耐協 マンスリーレポート

2016.3  
vol.  
207

特集 東日本大震災から5年

復興の道 P02

今号の表紙

東日本大震災から5年が経過。左の写真は、宮城県石巻市にある日和山(ひよりやま)から中瀬方面を震災直後に撮影したもの。下の写真は現在の様子です。中央左の白く丸い建物は石ノ森萬画館。

資料提供:石巻市



2011年3月18日



2015年11月6日

## CONTENTS

あれこれ寄稿	P04
News & Topics	P04
安齋先生の技術通信	P06
社員100人までの会社の 「社長の仕事」 <b>新連載</b>	P07
事務局発!耐震実務のポイント解説	P08
資格の花道	P08
「孫・子のホンネ」シニアリフォームのヒント	P09
イベント広場	P10
理事長のオススメの一冊	P11
事務局通信	P11
組合員さんこんにちは!	P12





# 復興の道

特集 東日本大震災から5年

## 写真でみる復興の現状

東日本大震災発生から5年。震災直後の写真と、定点観測により撮影された現在の写真を掲載します。

今年の3月11日で、東日本大震災発生から丸5年が経過します。マグニチュード9.0の地震が日本列島を襲い、多くの被害をもたらしました。復興が進んでいると言われる反面、実際にはまだ多くの課題も残されています。復興庁の発表(2016年1月29日)によると、**全国で約17万8千人の方が避難生活を続けているとのこと。**

また、岩手県・宮城県・福島県の発表を見ると、**まだ仮設住宅で生活している方の合計は3県で10万人を超えています。** 今回の特集では、東日本大震災からの5年間で何が変わったか、何が変わっていないのか。被災地の定点観測写真と、組合員様のインタビューを通して確認したいと思います。

## 組合員様インタビュー

震災から5年を迎えるにあたり、石巻市で活動されている三浦社長に現在の石巻市内の様子をお伺いしました。

### 東日本大震災から5年目を迎える石巻市の現在と未来

株式会社三浦章商店 代表取締役 三浦眞一郎様



#### 現在の街並み

震災の津波でたまったがれきが撤去された以外には大きな変化はなく、海沿いの地域は津波に流されたままの状態(更地)です。海に近い地域は再建築不可ということもあり、これからどれだけ月日が経っても、震災前の街並みに戻ることはありません。

現在内陸部では、戸建ての新築住宅の建設が進んでいて、来年の増税前には

土地が埋まる見込みです。人の住む地域も震災前とは大きく変わってしまっています。

#### 復興公営住宅が建設されるも…

去年ようやく弊社の近くに復興公営住宅のマンションが4棟できあがりました。ほぼ満室です。他にも数棟建設中なのですが、もう震災から5年が経ちました。震災後間もなく子育て世帯

すが、仮設住宅を取り壊す業者の人手も足りなければ、廃材を運び出す先もなく解体の目処がついていません。

#### これからの石巻

震災後、建設業以外の会社は増えていません。自治体も市外からきてくれている応援の職員さんの力を借りている状況です。補助金などがついた時に、箱物のばかりでなく、これからの石巻全体の未来を考えた視点で予算を使っていく必要があったなと感じています。問題は、震災からの復興、だけでなく、震災前からあった、少子高齢化、地方都市の過疎化、地場産業の衰退、等の問題もあり解決は容易ではありません。

まだまだ相談の中心は新築です。リフォームは応急処置のような修繕のご依頼が主流で、目の前の生活に追われている状況です。しかし今年からはそうした状況も一段落して、耐震診断をして補強する相談も増えるのではないかと思います。これからも自分ができることを日々しっかりと行って参ります。

行くことではないでしょうか。

いつどこで巨大地震が発生しても不思議ではありません。今この時代に住宅産業に携わる者として、住宅の耐震診断・補強を力強く進めましょう！

### 【宮城県牡鹿郡女川町】 女川駅より女川中学校を望む



旧女川駅は津波によりすべて流失。旧駅より200メートルほど内陸寄りに2015年3月21日、新しいJR女川駅が完成しました。その約2カ月後の5月30日に、JR仙石線が4年3カ月ぶり全線で運転を再開しました。



女川駅のプロムナード(2015年9月30日)

写真提供:3が11にちをわすれないためにセンター/せんだいメディアテーク(記録:越後谷出)/女川町観光協会

### 【宮城県石巻市】 日和山から見た南浜町方面



がれきの撤去が完了しています。また、犠牲者への追悼と鎮魂の場を構築する目的で復興祈念公園の整備が計画されています。

写真提供:石巻市

### 【宮城県石巻市】 雄勝町



集落ごと高い場所に移る高台移転や防波堤建設事業が進められていますが、人口流失が課題となっています。

写真提供:石巻市



# 工事保険料等経費削減のチャンス！ 御見積だけでもぜひご相談ください

～木耐協あんしん倶楽部のご案内～



「工事保険の見直しで保険料がこんなに安くなるなんて。。。」

“木耐協あんしん倶楽部”の見積りをご覧になった組合員様が思わずもらしてしまう一言です。木耐協の規模を活かした業界最安値の年会費で以下のサービスが受けられます。工事保険の保険料（経費）削減に木耐協が力になります。ご興味ある方はお気軽に同封のお問合せ用紙でご連絡ください！

①総合補償制度  
(工事保険)



②福利厚生サービス  
(CLUB SPASS)  
クラブ エスパス

## ①総合補償制度（工事保険）の切替事例

### ●A社様の切替事例（年間工事請負高2億円）

補償内容が手厚くなり、保険料が40万円も下がりました！

対人・対物 賠償責任保険 5,000万円

<賠償責任のみ> 掛金 **64万9,740円**

切替後

対人・対物 賠償責任 2億円

工事対象物の補償  
(工事中及び引渡後1年)

**62.33%OFF!**

掛金 **24万4,780円**

### ■木耐協総合補償制度とは・・・

- ①第三者賠償責任保険と組立保険がセットになった補償が受けられる制度です
- ②木耐協がスケールメリットを活かして保険会社と契約し、業界最安値の掛金を実現！
- ③御社が請け負う工事（リフォーム・新築・耐震補強工事）現場での様々な事故を補償します。



## ②福利厚生サービス（クラブ エスパス）のサービス内容



国内・海外旅行を  
リーズナブルな  
料金で満喫！



例えば映画なら、  
(ユナイテッド・シネマ/シネプレックス)  
大人 ¥1,800 ⇒ 特別価格 **¥1,300**  
※他にもゴルフやカラオケの割引もございます



ご興味ある方は同封の「お問合せ用紙」をご返信ください。  
担当よりご連絡いたします！



## 「阪神・淡路大震災1.17のつどい」 参加報告

木耐協大阪事務局 平井成剛

木耐協  
あ・れ・こ・れ  
寄稿

2016年1月17日で阪神・淡路大震災の発生から21年が経ちました。神戸市役所隣の東遊園地公園では、被災された方や神戸市民と神戸市が連携して、毎年1月17日の早朝に「1.17のつどい」を行っており、木耐協大阪事務局スタッフも参加しています。今回はその様子をレポートいたします。

### 「未来」へ つなぐ

今年は竹灯籠で作られた「1.17」のモニュメントに「未来」という文字が追加され、次の世代や未来へつなぐという意志を感じました。私達が住宅の専門家として、震災の犠牲者をしてのぶことはもちろん、これから何をしなければならないのかを確認できる場だと思います。ぜひ、皆様にもご参加いただきたいと思います。



### 静寂と 黙祷

希望の灯りの碑文が読み上げられた後、時報が時間を知らせるたびにあたりは静寂に包まれ、5時46分、黙祷を捧げます。

## News & Topics

### 新しい住生活基本計画の内容固まる

国土交通省は新しい「住生活基本計画(全国計画)(案)」を公表しました。本計画は、パブリックコメントを経て、3月に閣議決定される見込みです。

計画案は少子高齢化や空き家の増加、マンションの老朽化といった社会問題に対応する8つの目標を挙げています(下表)。目標4『住宅すざろくを超える新たな住宅循環システムの構築』については、メンテナンスやリフォームが既存住宅の価値評価に反映され、資産として次世代に継承され

ていく仕組みを構築。既存住宅流通の市場規模を4兆円(2013年)から8兆円(2025年)へ倍増とする成果指標を設定しています。また目標5『建替えやリフォームによる安全で質の高い住宅への更新』では耐震化・長期優良住宅化・省エネルギーなどにより、適切な維持管理を促進。2013年に18%だった旧耐震のストックを2025年にはゼロを目指しています。今後の住宅政策の指針となりますのでぜひチェックしましょう！

### ●住宅基本計画の3つの視点と、8つの目標

3つの視点	目標
居住者からの視点	1 結婚・出産を希望する若年世帯・子育て世帯が安心して暮らせる住生活の実現
	2 高齢者が自立して暮らすことができる住生活の実現
	3 住宅の確保に特に配慮を要する者の居住の安定の確保
住宅ストックからの視点	4 住宅すざろくを超える新たな住宅循環システムの構築
	5 建替えやリフォームによる安全で質の高い住宅への更新
	6 急増する空き家の活用・除却の推進
産業・経済からの視点	7 強い経済の実現に貢献する住宅関連産業の成長
	8 住宅地の魅力の維持・向上





**安齋正弘**  
 福島県生まれ。木耐協設立当初から技術顧問として組合員の指導や技術開発を行う。2007年国土交通大臣表彰。趣味は社交ダンス

◎今号のテーマ  
**一般診断法**  
**【低減係数】**  
**についての考察**

「2012年改訂版木造住宅の耐震診断と補強方法」の質問・回答集の確認

どういう訳か毎年のように大学入試の「センター試験」というと雪が降ったり暴風雨だったりと、穏やかな日和に恵まれた記憶がない。少し(二週間程度)これまでと時期をずらしてみたらどうなんだろう、と余計なおせっかいを焼きたくなりませんか?  
 受験生が可哀想でなりません。主催者側の

ミスも結構出てきていますね。マンネリ?(人間)だものね...でも犠牲者はたまたまない!さあ、今月もこの回答集をめくり、内容趣旨を確認し日々の実務に活かしてまいります。日本建築防災協会に掲載されている文章は、下記ホームページから直接ご覧下さい。  
 <注>紙面の都合上HPに掲載されている文章から、趣旨を外さない程度に表現を変えています。

<http://www.kenchiku-bosai.or.jp/seismic/kodate/wquest.html>

**Q92**

(指針編P48)(2階建て又は平屋建てとして必要耐力を算定する)について、  
 下図の場合の取り扱いはいは、2階最外側を含み上階の影響を受けるので、2階建てとして扱うべきでしょうか?

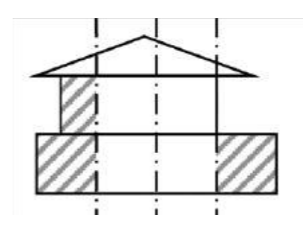


図1

**A** (図の左右)両方とも2階建てとして扱います。

**考察**

図で見るとおり、上階の影響をまともに受けていますので「回答」どおりとなりましょう。同指針のP.50の図も参考にすれば判断がもっと明瞭になるのではないのでしょうか。(図1)

**Q93**

(指針P.48)耐力要素の配置等による耐力低減係数eKflの選択において、「4m以上の吹抜けがある場合は床の仕様を1段階下げる」とありますが、  
 3階建ての建物で2層吹抜けであり、1辺の長さが4mを超える場合の床仕様は、何階部分の床仕様を1段階下げるのでしょうか?

**A** 吹抜けのある階(穴の開いている階)の下階(のeKfl)を低減します。

**考察**

質問と回答には微妙なニュアンスの違いが感じられますので、回答分の一部に「(のeKfl)」を加筆してみました。本質疑は全体としては「耐力低減」に関するもので、床仕様の評価は穴の開いている床そのものに対するものですが、その結果として建物の耐力低減評価(つまり、耐力低減eKfl)は、その穴あき床を支えている下階に対して行うものです、という回答なのです。(図2)

床に大きな吹抜け穴がある場合には1階の耐力を低減して下さい、ということ。2階の耐力を低減するものではありませんので誤解のないように。上階の揺れ(水平力)が下階に伝わる際、間にある床面がしっかりしていないと、想定通りの水平力が下階の各耐震要素に分散伝達してくれず、特定の要素に集中してしまったりといった不具合が生じるので、床面の剛性の程度により、下階への影響を考慮するのが狙いです。

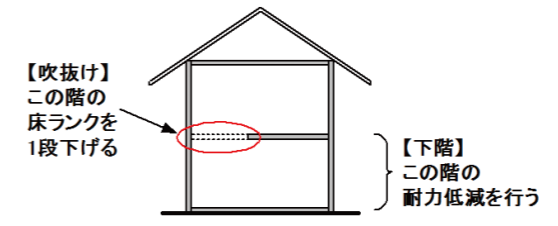


図2

社員100人までの会社の

**社長の仕事**  
**No.01**

古田土会計は「日本中の中小企業を元気にする」をモットーに、古田土式・月次決算書、と、経営計画書で全国約2000社の企業を支援しています。中小企業こそ、社員と家族を幸せにできる!この連載が、社員・社長・企業の皆様の幸せに繋がれば幸いです。

**中小企業の社長が考えるべきは、社員の幸せであるべきです。**

社長以下、全社一丸となって、「お客様第一主義」「顧客満足至上主義」掲げている会社はたくさんあります。お客様第一主義自体は正しいことです。しかし、中小企業の社長が「お客様第二」を標榜することには違和感があります。

社員とその家族が幸せになる為に、社業を発展させていくのです。来期は今年よりも高い給料を社員に払いたい。その為には売上・利益を増やさなければなりません。だから、会社は成長・発展し続けなければならぬのです。しかし、社長が社員の幸せを第一に考えてい

これは自転車の両輪に例えられます。前輪が顧客満足(CS)で後輪が従業員満足(ES)です。自転車が進むべき方向を決めて舵取りするのも、後輪(ES)に動力を与えるのも社長です。そして社長が後輪(ES)を回すことで、社員による前輪の顧客満足(CS)が回ってきます。この2つの車輪が適切に連携することで、企業という自転車がどんどん目指すべき方向に走っていくのです。

担当 遠藤大輔 〒134-0088 東京都江戸川区西葛西5-4-6アールズコート302 ☎03-3675-4932 mail [d-endo@kodato.com](mailto:d-endo@kodato.com) HP <http://www.kodato.com/>

**社長は「社員第一主義」**  
**社員は「お客様第一主義」**

▼社長は社員の事を、社員はお客様の事を第一に考えることが大切!!

**プロフィール**



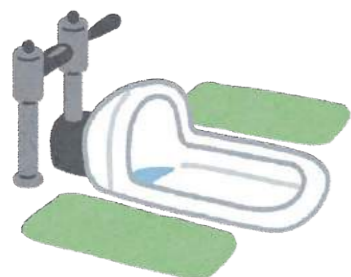
**古田土 満** こだとみつる  
 1952年生まれ。公認会計士・税理士。  
 税理士法人古田土会計代表社員。開業以来33年連続増収で赤字はゼロ。営業なしの口コミだけで年間100件以上の新規開拓を続けている。





### 孫が祖父母の家で苦手な場所

19.7%



トイレ

7.3%



浴室・風呂場

4.9%



階段

4.4%

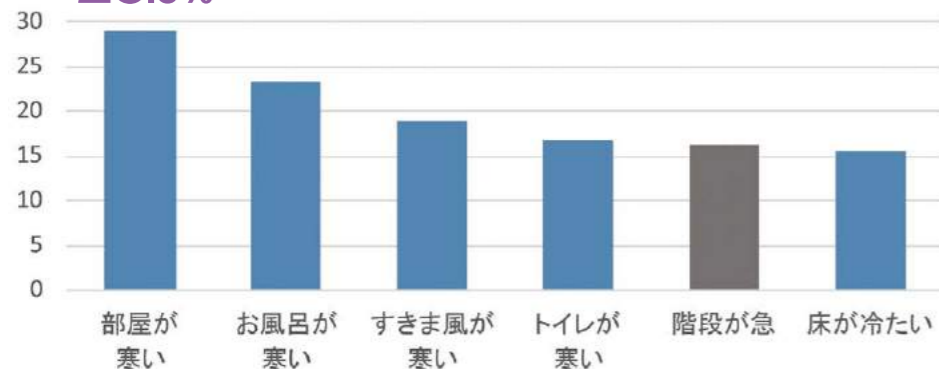


洗面所、脱衣所

- 圧倒的な不人気箇所は「トイレ」で19.7%
- 理由は「暗い」「寒い」「古い」が目立ち、それが怖さにもつながっています

### 子が両親の家で不便・不満に感じること

29.0%



- トップ3はすべて寒さに関すること
- 暖房設備が整っていないことや気密性の低さがうかがえる



家の寒さが孫子を遠ざける!?

住宅リフォーム推進協議会が『リフォームで生活向上プロジェクト』において、「孫子のホンネ」という小冊子を発表しました。祖父母の家に対する印象を、定期的に訪問する孫と子供に聞いた内容をまとめたものです。その冊子から一部をご紹介します。

上記以外では、孫が楽しいと感じることは「一緒にご飯を食べること」(65.3%)、「一緒におしゃべりすること」(53.7%)が半数を超え、大勢で集まってコミュニケーションをとることが楽しいという結果も紹介されています。苦手な場所が1つでもありと来訪頻度が、5.6%下がるといふ結果も報告されています。孫・子が苦手なトイレなどの水廻りリフォームは、その住宅に住む親だけでなく、孫子の「居心地の良さ」をも改善させる「二石一鳥のリフォームだといえます。小冊子について興味ある人は木耐協へお問い合わせください。



国土交通省と経済産業省、そして民間の協賛団体(木耐協も協賛しています)が連携して推進しているのが「リフォームで生活向上プロジェクト」です。リフォームのイベントをロゴや冊子などでサポートしてくれます。<http://www.reform-pj.com/>



## 孫・子のホンネ

## シニアリフォームのヒント



### Question ?

### 事務局発！耐震実務のポイント解説

組合員の方々から木耐協事務局に寄せられる様々な相談・質問。このコーナーでは、事例を挙げながら、事務局が解説を行います。

次号は「壁の補強箇所数を減らす方法」を解説します。ご期待ください!

### 今号のテーマ

### 『イレギュラー対応シリーズ』その4

#### 質問

設計上、ホールダウン金物が多くなるけど何とか減らせないか?

#### 回答

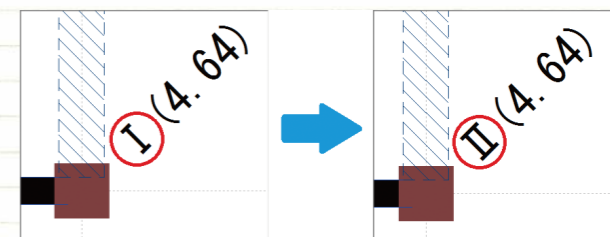
### 柱の引き抜きが生じにくい壁の配置や耐力の変更をします。

柱の引き抜きが大きくなる主な要因3点を表にまとめました。この3点に留意した設計(出隅の壁補強を避ける・補強壁を強くし過ぎない・上下に連続する壁補強を避ける)をすることで、ホールダウン金物の数を必要最低限に抑えることが可能です。

やむを得ず引き抜きが大きい柱は「接合部の仕様」を「Ⅱ」として評価し、ホールダウン金物ではなく3kN以上の接合金物で補強する方法もあります。

接合部仕様をⅠからⅡに変更

項目	引き抜きが大きくなる要因
1 耐力壁の配置	出隅の柱
2 補強する壁の耐力	強ければ強いほど引き抜き大
3 周辺の耐力壁の影響	上下階共に耐力の大きい壁が存在



## 資格の花道

### 第15回

リフォーム提案にも活用できる資格をご紹介します!!

## 『リビングスタイリスト』

インテリアの知識と消費者対応を習得し住生活商品提案のプロになる!

家具・照明等の住生活商品の専門知識でライフスタイルを提案する!

昨今のリフォームでは、単なるリフォームの提案に留まらず、ライフスタイルに合わせた住生活空間全体の提案が必要になっています。キッチン・バス等の設備や間取りの提案に加え、そこに配置する家具・照明・住生活アクセサリまで提案することで、よりお客様への提案の幅が広がります。

リビングスタイリストは、インテリアをはじめとする“住生活商品”について、多様化するお客様のニーズに対応する為に、幅広い知識と接客スキルを身に付ける資格です。



資格・検定推進課 下吉里明様

リフォーム業従事者にとって「インテリア販売」業務は未知・未開拓であることも多く、リフォームからインテリアまで、住生活空間の全体提案をワンストップでできる人材の育成、スキルアップに欠かせない資格との声をいただいております。

data	
受験資格等	1級:2級合格者、2級:3級:特に無し
受験費用	1級:11,000円、2級:6,500円、3級:5,000円(消費税込)
試験月・会場	1級:2月、2級・3級:7月・11月 東京・大阪・名古屋、他 下記HP参照
その他	同法人5名以上で団体受験可能(受験料割引有)資格の有効期間なし

●管理団体 一般社団法人 日本ライフスタイル協会 HP <http://www.lifestyle.or.jp/> ☎03-5332-5125



耐震事業  
現地研修会  
@大阪  
1/22(金)



奈良県に住んでいる方は地震に対する関心がとても低いので、本日学んだことを多くの人に知って頂けるようリフォーム工事の合間に話をしていけたらと思います。この研修に参加できて大変良かったです。

キョーエイ・プライム  
藤岡 忍様

\*

実際の戸建住宅の調査方法が、とても勉強になりました。山口県は地震の意識が高くない地域ですが、今回学んだことを日々の業務に実践して行きたいと思います。

株式会社高月工務店  
田原淳嗣様



耐震事業  
現地研修会  
@埼玉  
1/26(火)



昨年入会し、実際の調査を体験するのが一番と今回参加しました。現場で実際の状況を見ての研修でしたので、調査のポイントを押さえられたかなと思います。何でもそうですが、経験してみないと解からないと改めて感じました。

有限会社プランU  
元木行彦様

\*

一般診断の内容・診断の進め方が現場で理解できる価値ある研修でした。診断ソフトは「習より慣れる」だと思えますので是非操作していこうと思います。

株式会社ゆうわ  
後藤義道様



木耐協イベント  
参加者  
生の声!

Book

『がんが自然に治る生き方』

今号の理事長オススメはこの一冊!



今や国民の2人に1人がなると言われている「癌」ですから、巷には専門医が書いた「癌にならない生き方」の本や、末期癌から生還した当事者による「個人の体験」の本が溢れています。しかしこの本は、世の中に有りそうで無かった本です。それはこの著者が、末期癌から生還をした症例の論文を1000本以上分析し、その上で劇的な生還をした本人100人以上に直接インタビューをして、共通する要因は何か?を追求してまとめた本だからです。

なぜ生還出来たと思うか?の問いに対し、全部で75項目の「本人が感じる要因」が出たそうです。そのうち上位9項目は、ほぼ全ての人のインタビューに登場する事柄だと言う事が分りました。その9項目とは

(1)抜本的に食事を変える

『がんが自然に治る生き方』  
著者/ケリー・ターナー  
発行/プレジデント社  
価格/1,800円(税別)

人間は40歳を過ぎてくると、誰も「死生観」が芽生えて来ると思いますが、「どの様に死ぬか」は「どの様に生きるか」と同義語であり、それは「今日どう生き、今どう行動するか」そのものです。誰しも度過ぎりの人生、しっかりと自分と向き合っ、お互いに悔いの無い人生を歩みたいものです。

事務局通信

●編集後記●

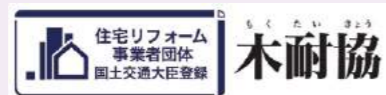
今回の特集で東日本大震災の発生当時と今の写真を掲載しました。被災地について、震災直後はテレビや新聞等で調べていたものの、ここ2年くらいは気がつかない内に距離をとってしまっていたと反省。定点写真・ライブカメラはサイトで更新されているのでまずは継続して見ていこうと思います。(渥美)

木耐協「地震補償」制度のご案内

木耐協では、SBI小額短期保険株式会社と提携して、木耐協「地震補償」制度をスタートいたしました。この制度に加入すると、地震による住宅の倒壊はもちろん、地震による火災、津波、液状化などを最大500万円まで総合的に補償することができます。ぜひ、他社との差別化のため、「地震補償」をご活用ください。(SBI小額短期保険株式会社 0120-431-909)

団体ロゴマークを活用していますか?

木耐協が2015年3月20日に国土交通省の「住宅リフォーム事業者団体登録制度」に登録されてから、まもなく1年が経過します。リフォーム基本研修会受講後にご利用いただける「団体ロゴマーク」は活用されていますでしょうか。名刺・チラシ・パンフレット等に活用いただくことで、国の「お墨付き」の団体構成員としてアピールができます。団体ロゴマークの使用法等ご不明な点がございましたら、事務局へお気軽にお問い合わせください。



発行●国土交通大臣認可法人 日本木造住宅耐震補強事業者協同組合  
発行人●小野秀男 編集●関 励介、伊藤健三、渥美寿子  
所 在●東京都千代田区麹町2-12-1グランアックス麹町7F tel 03・6261・2040 fax 03・6261・2041

	開催日	エリア	イベント名	時間	会場
3月	11(金)	大阪	耐震事業現地研修会	10:00~17:00	木耐協大阪研修所
	15(火)	埼玉	耐震事業現地研修会	10:00~17:00	木耐協埼玉研修所
	24(木)	東京	通常総会	13:30~16:30	あすか会議室
4月	12(火)	東京	加盟研修会	13:30~17:00	木耐協半蔵門事務所
	13(水)	東京	倫理向上委員会	15:00~17:00	木耐協半蔵門事務所
	14(木)	大阪	加盟研修会	13:30~17:00	木耐協大阪研修所
	19(火)	東京	耐震診断・補強設計研修会	13:00~17:00	木耐協半蔵門事務所
	21(木)	福岡	耐震技術認定者講習会	10:00~17:40	博多バスターミナル
5月	26(火)	大阪	耐震診断・補強設計研修会	13:00~17:00	木耐協大阪研修所
	10(火)	東京	耐震技術認定者講習会	10:00~17:40	損保会館
	17(火)	大阪	耐震技術認定者講習会	10:00~17:40	グランキューブ大阪
	19(木)	埼玉	耐震事業現地研修会	10:00~17:00	木耐協埼玉研修所
	20(金)	大阪	耐震事業現地研修会	10:00~17:00	木耐協大阪研修所

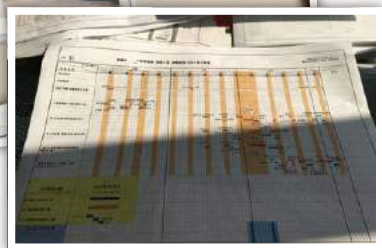
※諸般の事情により、イベントは中止となる場合がございますので、予めご了承ください。※お申込み多数の場合、やむを得ず参加をお断りする場合がございます。お早めにお申込みください。※各イベントの概要や詳細については、お気軽に木耐協事務局へお問い合わせください。





◀ これまで手がけられた代表的な建築物の写真

▶ 3月から着工予定のある製薬会社の工場の耐震補強工事の工程表



**組合員さん**  
～事務局長がおじゃまします～  
**こんにちは!**

## 株式会社 井上工務店様

(兵庫県宝塚市)

井上工務店様は、昭和43年に創業された兵庫県宝塚市に事務所を置く組合員様です。井上社長は現場で経験を積み、24歳の時に独立。今では社員が20人を超え、新築・リフォーム工事から、官公庁などの公共工事・特殊建築物工事まで請け負われています。

本社ビルにお伺いし、チラシやイベントではなく、主に紹介で事業を継続されてきた秘訣を井上社長に伺いました。

### 紹介が途切れない その経営手法の秘訣

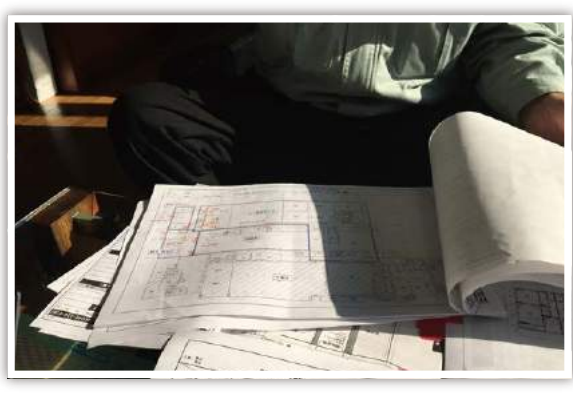
創業後は型枠工事を主にしながら、一般の建築工事も並行して請け負われていました。専業が慣例だった当時は、その経営手法に様々な指摘があったそうです。しかし、型枠工事の不調を一般工事が補うなど、好不調の波を2つの事業でバランスをとられてきました。

その結果、型枠工事が先細りし同業他社が次々と廃業していく中でも、確実に実績・信用を積み重ねてこられました。この信用がお客様の紹介につながっています。

### 木造アパートの 補強工事を同業者からの 紹介で受注

今回は「耐震は不得手だ」という同業者からの紹介で請けられた、木造戸建アパートの耐震補強工事に関する打合せも行いました。木造アパート特有のX方向に開口部が集中し耐力壁が少ない間取りのため、耐震性が低いという結果でした。居住者の生活に配慮しつつ、最小箇所でも最も効果のある耐震補強プランを打ち合わせさせて頂きました。

◀ 木造アパートの補強プラン打合せ



### 今後の耐震補強の 展望は?

耐震工事は木造だけでなく、S造・RC造の耐震改修工事も手がけられている井上社長に今後の業界の展望を伺うと、「東京オリンピックまでは建築業界全体が盛り上がりつつあることが予想されるが、耐震補強の市場においては、まだまだ耐震を手がける事業者は少ない。自治体や設計事務所、同業者からの紹介も伸びていくはず。」とのお言葉を頂きました。



▲井上社長

「井上性が8人もいるため、取引先には名字ではなく名前で電話して頂くようにお願いしている」と和やかに話される井上社長。3人のご子息が各分野の第一線で現場と経営を支えられていますが、積算は今もご自身で全て手がけられているそうです。(事務局員／田中章浩)

