

木耐協 マンスリーレポート

木耐協
マンスリーレポートの
表紙を飾る
写真募集!!
⇒詳しくは事務局通信を
ご覧ください。

2014.05
vol.
185

一般社団法人 住宅リフォーム推進協議会

特集 平成25年度 住宅リフォーム実例調査 発表! P02



CONTENTS

白水秀一氏の『耐震マスターへの道』	P04
今月のNews&Topics	P05
安齋先生の技術通信	P06
事務局発! 耐震実務のポイント解説	P07
今月の事件簿 木耐協24時	P07
ジャパわんの最先端地盤講座!	P08
財務のツボ	P09
実戦! 役に立つインターネット教室	P09
木耐協イベント広場	P10
理事長オススメの一冊!	P11
事務局通信	P11
組合員さんこんにちは!	P12

今号の表紙



実際の木造住宅を使って行う『耐震事業現地研修会』。新入社員や新担当の研修にもご活用ください! 次回は5/21(水)埼玉、5/23(金)大阪で開催致します。



平成25年度

住宅リフォーム

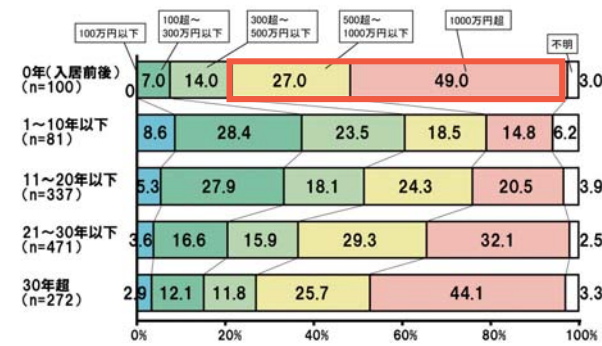
調査対象:平成24年9月～平成25年8月の住宅リフォーム工事の施工完了物件
調査内容:住宅リフォームを実施した消費者の家族構成や目的、工事内容、契約金額、融資の利用、優遇税制や補助金の利用等

※アンケートは「戸建て」「マンション」に分かれています。ここでは「戸建て」アンケートだけをご紹介します。

工事の金額編

data 5 居住期間別リフォーム金額

入居前後のリフォームは高額案件が多い!!



考察 こちらは、リフォームを行うまでに何年ほど経過しているかのアンケートです。「0年」、つまり入居前後のリフォームを見ると、49.0%が1000万円超、500万円超まで含めると76.0%の方が高額リフォームを実施していることになります!!

ここでご紹介したデータをまとめると、「30代以下」の方が「築30年以上の住宅」を購入し、その際に「大規模リフォームを実施する」ケースが多い事が読み取れます。また、他のグラフを見ると、この傾向は年々強まっている事がわかります。

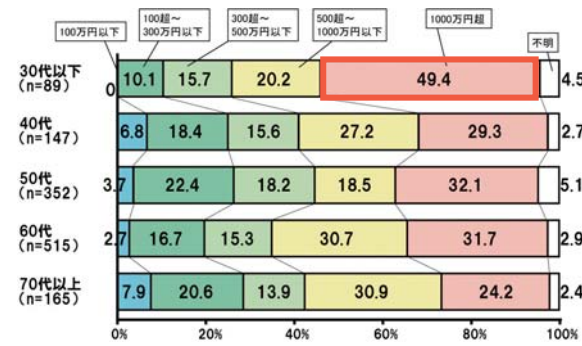
先月号の特集でご紹介しましたが、この4月から「住宅取得後の耐震改修でも住宅ローン減税が適用できる」ように税制が改正されました。今後このようなケースはますます増える事が予想されます!

「一般社団法人住宅リフォーム推進協議会 平成25年度 住宅リフォーム実例調査」はここでチェックできます。
<http://www.j-reform.com/publish/pdf/jitsurei-H25.pdf>

ご紹介したデータ以外にも、様々なデータが約70ページにわたって発表されています。ぜひ一度ご覧ください。

data 3 施主年齢別金額

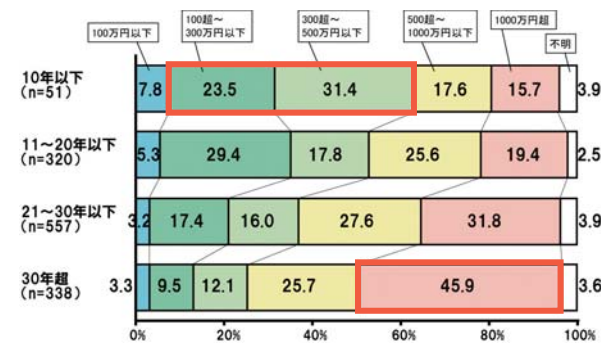
30代以下の約半数が1000万超のリフォームを実施!!



考察 リフォーム金額と年齢の相関を見たグラフです。30代以下の結果を見ると、グラフの分布が極端に他の年代と違っており、実に半数が1000万超のリフォームを実施している事がわかります。なお、リフォームローンの利用有無を聞いたアンケート結果では、やはり30代以下が最も利用率が高くなっています。

data 4 築年別リフォーム金額

築30年超の住宅では、45.9%が1000万超のリフォームを実施!!



考察 リフォーム金額と築年の関係です。築10年以下では100万円超～500万円以下が54.9%を占めていますが、30年を超えた住宅では45.9%が1000万円を超えているという結果になっています。大規模改修を選択する方が増えていると考えられます。

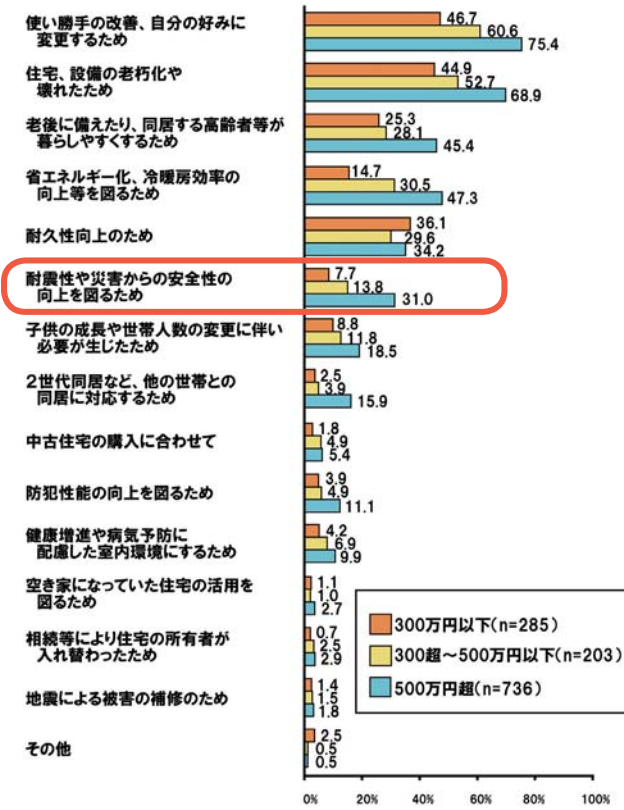
実例調査 発表!

住宅リフォーム推進協議会では毎年アンケートを実施し、「住宅リフォーム実例調査」として発表しています。このアンケートは組合員の皆様にもご協力いただいているもので、「住宅リフォームを実施した消費者の家族構成や目的、工事内容・契約金額など」をまとめています。今回はそのアンケート結果をご紹介します、リフォーム市場の実態に迫りたいと思います!!

工事の目的編

data 2 契約金額別リフォームの目的

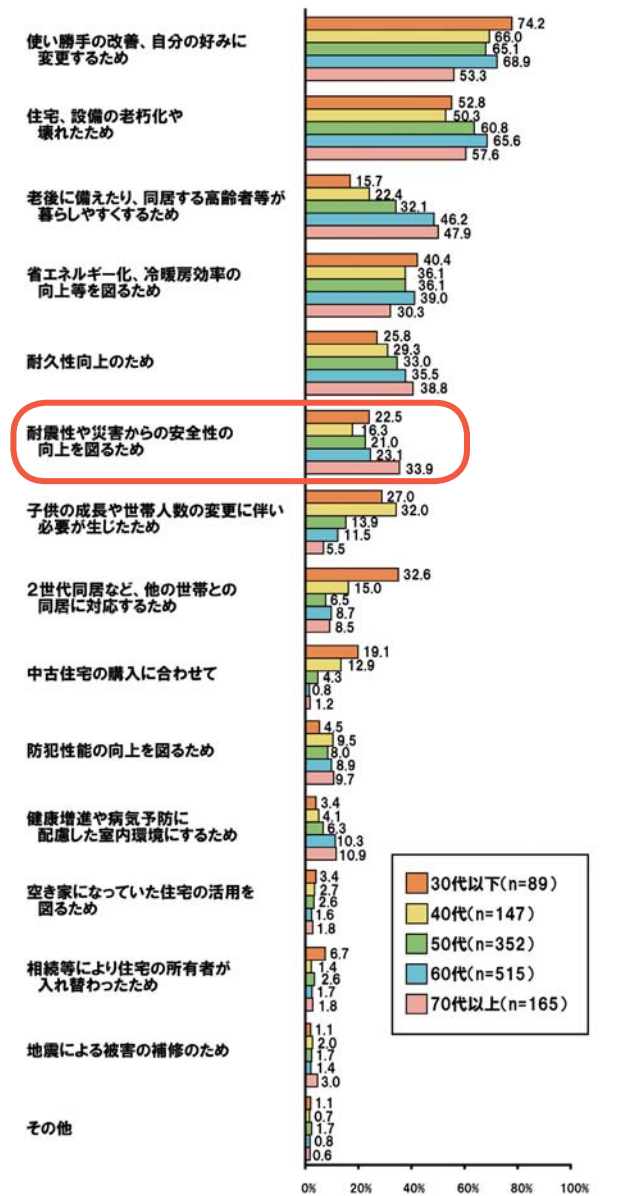
500万円以上のリフォームを行った方の3割以上が、耐震性向上を目的に!!



考察 このグラフは、平均工事金額ごとにもどのようなリフォームを目的としたかまとめています。500万円以上の工事を行った人の3割以上は、「耐震」を目的とした工事も行っている事がわかります。

data 1 年齢別リフォームの目的

30代以下でも4分の1が耐震性向上を目的としている!!



考察 このグラフは、リフォームを行う目的が何か?のアンケート項目を、年代で区切ったデータです。様々な目的がある中で「耐震」に注目すると、「耐震」を目的としてリフォームを行った方は70代以上が多く33.9%となっています。注目すべきは30代以下でも22.5%が「耐震」を目的としている点。若い世代で、築年数の経過した中古住宅を購入し、耐震性向上も含めてリフォームを行っている方が多いという事が考えられます。

中央防災会議が「大規模地震防災・減災対策大綱」を公表

安倍晋三首相が会長を務める中央防災会議が3月28日に開催され、これまで発生確率・切迫性が高い地震ごとに定められていた5つの対策大綱が、南海トラフと首都直下の2地震も含めて統合されました。

南海トラフでは、関東から九州まで1都13県の139市町村を「津波避難対策特別強化地域」に指定。一方の首都直下では、関東を中心に1都9県の310区市町村を「緊急対策区域」に指定。地震対策推進に向け、様々な基本方針が発表されています。

耐震に携わる皆様には必須の情報です。必ずご確認ください！

<http://www.bousai.go.jp/kaigirep/chuobou/34/index.html>



中古住宅市場活性化
ラウンドテーブル開催

このラウンドテーブル(RT)は、中古住宅・リフォーム市場の活性化について方向性や課題を共有する事を目的として設置され、不動産事業者・金融機関・関係団体にて行われています。3月27日に第2回RTが開催され、中古住宅市場の課題と方向性、建物評価指針や新しいリフォームローンの仕組み、事業者間連携の在り方等について検討されました。

RTは平成26年度も継続して行われ、市場活性化に向けた実務の改善や新規金融商品の開発、連携ビジネスモデルの構築などについて議論が進められます。

https://www.mlit.go.jp/jutakukentiku/house/jutakukentiku_house_fr2_000022.html



白水秀一氏の
しろぐずし

第十八回
耐震マスターへの道

テーマ◎ 床下の調査方法 その6

床下の温湿度測定は外気との比較を
含水率、鉄筋の有無、各種配管もチェックしよう

前回は、床下での主な調査・確認事項のうち、③「基礎伏図の作成」について、その必要性と具体的な事例を紹介した。今回は、床下調査の最終回、④床下環境の確認(測定)について記載する。

① 床下の温湿度測定

「床下を見れば、その家の歴史や健康度合いがよくわかる」ということは、以前にも記載した。今回は、耐震診断を行う上での調査について、調査員の感覚的な判断の裏づけともなる測定機器を用いた調査について実例を記載する。

まずは、「床下の温湿度」の測定である【写真①】。床下の換気状態の良し悪し、それにとりまなう木材の腐朽や蟻害との関連性を探る上で有効だ。測定は市販の温湿度計を使用して行うが、この際注意すべきは、床下

の測定と同時に、外気についても測定しておくことである。

床下の温湿度環境は、外気(天気)に左右されることはいうまでもなく、外気の温湿度との比較において床下の状況がどうかあるかを確認しなければならぬ。天気の良い日に床下の湿度が高ければ、床下の換気がうまく行われずに湿気が停滞していたり、布基礎の場合は地面からの湿気の発生が多いことなどが推測できるからだ。

床下の湿度と関係が深いのが、木材の含水率である【写真②・③】。土台や束など、数ヶ所の含水率を測定することで、蟻害(白蟻の被害との関連性がわかる。因みに木材の含水率が30%を超えると、蟻害を受けやすい状態であるといわれている。

く(の)平均を採ることが望ましい。測定ポイントガイドが測定機器に付属されている場合が多いので、それらを利用すると良い。

また、時々見かけるのが、屋外から測定をしているケースだ。基礎の屋外側は基礎表面にモルタルで化粧をしていない場合が多く、正確な測定結果が得られないので、屋内側(床下)から測定することが必要である。

③ その他各種配管状況

そのほか、床下の水道管のサビや排水管の漏れなど、各種配管の状況についても確認すれば、様々な角度からリフォームの提案が可能だ【写真⑦・⑧・⑨】。特に水廻りリフォームでは必要に応じて補修や取替えを提案すべきである。せっかくの床下点検で「さしあげたいものだ」。

白水秀一さん しろぐずし
ゆういち◎株式会社住環境工房らしんばん(福岡県福岡市)代表取締役。日本木造住宅耐震補強事業者協同組合、理事。一級建築士。2組の夫婦で運営するアットホームな住宅会社で、耐震工事を含めた住宅づくりを手掛ける。木耐協理事のほか、福岡市耐震推進協議会会長・福岡県リフォーム推進ネットワーク協議会理事を兼務。優良リフォームの普及や住宅の耐震化の実践に取組む。

床下環境の確認



床下の温湿度測定



床下の測定とともに、外気についても測定し、比較検討することが重要である。

含水率の測定①



床下の土台や大引きといった構造材の含水率を測定し、白蟻からの被害を受けやすい状態かどうかを確認する。

含水率の測定②



土台や大引き同様、地面に近い束についても数箇所測定する。

基礎の鉄筋の有無の確認



基礎のコンクリートに鉄筋が入っているかどうかは基礎の強度、ひいては耐震診断結果に影響するのでしっかり確認を。アンカーボルトを基礎の鉄筋と間違わないように注意も必要。

基礎強度の測定①



テストハンマーによる基礎強度の測定。写真撮影上、片手で持っているが、実際は両手でしっかり固定して基礎に衝撃を与えて、その反発力を測定する。

基礎強度の測定②



測定は、数箇所行い、その平均値を採用する。写真中、白く見える点が、測定した箇所。

その他の確認①



水道管の劣化。湿気の多い床下では、金属製配管がサビたり、水漏れしていることも。このままだと、水廻りのリフォームをした際、設備機器は新しくなっても相変わらず「赤サビ」の混じった水道水が出てくることも。「見えない部分からしっかりリフォームを！」

その他の確認②



従来(タイル張り)の浴室と洗面脱衣室の境界の基礎(配管貫通部)から、浴室床下に浸み込んだ水が漏れ出ている。長い年月を経て、床下は染み出た水で、水溜りができている。

その他の確認③



トイレの排水管の接合部に亀裂が発生し、床下に汚水が溜まった状況。悪臭のみならず、床板や下地材などが腐食している。放置しておくと、大掛かりな補修が必要になる

Question ? 事務局発！耐震実務のポイント解説

組合員の方々から木耐協事務局に寄せられる様々な相談・質問。このコーナーでは、事例を挙げながら、事務局が解説を行います。

今号のテーマ 『診断時における判断基準』その3

質問 コンクリートテストハンマーの強度の見方を教えてください。

次号は筋かいの調査方法・判断方法について解説します。ご期待ください！

▶ 回答
打撃したテストハンマーのメモリを強度早見表で換算します。

コンクリートテストハンマーを測定箇所に打撃すると、メモリに『反発度』が記録されます(写真)。この値を強度早見表に照らし合わせ、コンクリート強度に換算します(表)。表の最上段にある矢印は打撃を行った方向を示しています。通常、立ち上がり部を真横から打撃するので『←』の数値を読みます。例えば反発度が25の場合、コンクリート強度は13.8 N/mm²となります。なお、測定は複数箇所行う必要があります。詳しくは取扱説明書をご覧ください。

【!注意!】化粧モルタルの上から打撃を行うと、正しい測定ができません。その場合は原則として内壁側から測定を行って下さい。



水平(±0°)	F(N/mm ²)=G×(-184+13.0R ₀)	±0°	-45°	-90°	+45°	+90°
反発度(R) (Rebound)		←	↙	↓	↘	↑
20		7.5	10.6	11.8	3.0	0.6
21		8.7	11.8	13.0	4.3	2.0
22		10.0	13.1	14.2	5.7	3.3
23		11.3	14.3	15.4	7.0	4.7
24		12.6	15.6	16.7	8.3	6.0
25		13.8	16.8	17.9	9.6	7.4

使用期間	
今回指針	82.4
前指針(-)	127㎡
日メーター水量(+)	0㎡
使用水量	697㎡
水道料①	160,750円
下水道使用料②	185,314円
合計金額①+②	346,064円

News
今月の事件簿★木耐協24時

「水道代が30万円？まさかの損害賠償」
2ヶ月前に駐車場の設置工事をしたお客様から突然の電話。「水道の検針員さんから、漏水している可能性が高いので確認した方がよいと言われた。おたくの工事が原因じゃないの？」と激しい剣幕。
急ぎ現場にかけつけると、工事箇所以外観上の変化は認められなかった。土を掘り返して確認してみると、なんと水道管に穴が空き、そこから水が勢よく溢れだしていた。
施工時、水道管がそこにあるとは思わずに杭を打ち込んでいた。異物に当たった感触もなかった。そのまま引き渡した現場だった。
お客様に現状を誠心誠意ご説明し、水道管の修理費用と水

道代を損害賠償することでお許しをいただいた。なんと水道代は、2ヶ月間で30万円をゆうに超えていた(損害賠償の費用は木耐協総合補償制度で補償されました)。
住宅には様々な管やケーブルが張り巡らされている。屋外の地中には水道管やガスの配管。屋内には電気のケーブルやテレビ、床暖房、LANの配線など数え切れない。
リフォーム・新築問わず、配線・配管を気にせずに施工している。いつこのような災厄に見舞われるかわからない。



今月の教訓
一、配管・配線図は必ずチェック!!
二、施工後、メーターに異常反応がないか確認!!

2014年 5月号 木構造の疑問・質問にお答えします! 安齋先生の技術通信



◎今号のテーマ
一般診断法「保有する耐力」についての考察
「2012年改訂版 木造住宅の耐震診断と補強方法」の質問・回答集の確認
3横綱がモンゴル出身の時代! 相撲でも「日本の国技」なんて大きな声で言えなくなっちゃいましたね。彼らの努力には脱帽で、このままでは日本人がかなう筈がない。「向上心と弛まぬ努力」をと、現代の日本人力士に求めることは無理なの

指針編P48、表3.7 床仕様分類で根太仕様は関係ないのですか? Q39

A 影響あります。指針P98、表4.4の床倍率を参考に仕様を決めてください。

考察
表3.7の仕様分類は「一般診断」で、表4.4は「精密I」の場合を表現しています。厳密にいくなら表3.7の「想定する床倍率」と表4.4との照合のうえ決定すればよいでしょう。

塗り壁で、天井裏・床下で 仕上塗り・中塗りが無い場合、どこの部分の厚みを採用するのですか? また「付け鴨居等」で欠損しているのは無視してよいですか? Q41

A 原則として一番薄い部分の土塗壁厚さで評価しますが、実況に応じて適切にご判断ください。

考察
これはなかなか辛い答えですね。つまり診断者である貴方が「適切に」と、ボールはこちら側に投げられてしまいました。しかし、この質問は「一般診断」として扱われているようです。それなら①Aに基づき、仕上塗り・中塗りを差し引いた、最も薄い部分で決定する。②健全部分の厚さを計測し、端数は切り捨てる。③健全部分の厚さを計測し、端数は切り捨てたうえ、上下部分を無視し(安全側)解説編P31の表3.2の横架材間7割以上を適用する。④①の厚さの端数を切上げる。…等の対応が考えられますが、「仕上塗り・中塗り」が片面なのか、それとも両面なのかでも結果は随分違ってきそうです。
正解なんてないと思いますよ。あんまりシビアにならず、自分を信じて決めましょう。それに1cmとか2cm刻みで基準耐力が設定されているのですから(ある程度の誤差は織り込み済み…です)。 「精密I」なら危険側にならぬよう判断した方がよいかも知れませんね(誤差が少ない為)。

でしようか?誰が私達の願いを受け止め、頂点を極めてくれるのでしょうか。ケツパレ!日本人力士! さあ、今月もこの回答集をめぐり、内容趣旨を確認し日々の実務に活かして参りましょう。
日本建築防災協会に掲載されている文章は、下記ホームページアドレスから直接ご覧下さい。
(注:紙面の都合HPに掲載されている文章から、趣旨を外さない程度に表現を変えています。)

<http://www.kenchiku-bosai.or.jp/seismic/wquest.html>

指針編P48、床仕様II (火打+荒床)について、どの程度(何㎡に1ヶ所)なら、「火打有り」となりますか? Q40

A 影響あります。指針P98、表4.4の床倍率を参考に仕様を決めてください。

考察
これもQ39にある、精密Iの表4.4にありますよね。しかも梁成別に設定されていますので参考にして下さい。ここでいう「梁成」とは、対象物件に配置されている梁の平均的な成と考えて良いと思います。



今号のテーマ

知っておきたい 「液状化の影響度」

東日本大震災によって地盤が液状化した地点は、東北と関東の全13都県の計189市区町村の9,678地点に及んでいたことが関東学院大学などの調査

でわかったそうです。河川沿いや湾岸の地盤が軟弱な場所や大部が発生しており、被害区域は広い範囲に及んだことも東で圧倒的に多かったこともわ

かりました。過去の地震で被害のあった再液状化地点も91カ所で確認されています。液状化の影響度は、土質・土の締め具合・水位の高さで判定されます。ジャパンホームシールドでは、「土質がわかる新しい調査方法」SDS試験法を採用しています(詳しくは前号の講座をご覧ください)。このSDS試験と水位測定を併せて行うことにより、地盤に対する液状化の影響度と発生リスクを判定することが出来ます。



本震の震源

▲東日本大震災で液状化が起きた地点(若松加寿江教授の資料を基に作成)

もし、「液状化の影響が高い」と判断された場合は、液状化に備えた事前対策(地盤改良工事)が必要となります。

結果報告書

液状化の簡易判定
液状化の影響度を3段階で判定します。*

※小規模建築物基礎設計指針簡易判定法

水位を確認

水位の高さ
水位測定で確認

地盤状況を確認

土質 土の締め具合
SDS試験で確認

担当 小西・竹井
☎03・5624・1545 (受付時間 9:00~18:00 ※土・日・祝日は休み)
mail eigyou5jhs@j-shield.co.jp
※お問合せの際は「木耐協マンスリーレポートを見た」とお伝えください。

JAPAN HOME SHIELD ジャパンホームシールド株式会社

LIXILグループ

Account 目

テーマ

『経理と財務の違いは?』

経理は事務員さん任せでも良いが、財務は社長が把握しましょう!

経理と財務の違いは?

経理(経営の管理)は、日頃の取引を記帳し、お金の出納管理や決算書などを作成する一連の結果作業をする部署→主に過去の確認作業。

財務(財産を持つ者の務め)

は、日々のお金の流れを管理し、スムーズな資金繰りと会社の成長をお金や係数の側面から戦略を立てて実行する部署→主に未来の構築作業。

木耐協理事長 小野秀男



スムーズな会社経営のために知っておきたい、財務知識のコツをお伝えしていきます

として財務に強くなりましょう。その第一歩は、財務諸表の一つである決算書の中身をしっかりと理解することだと思えます。その他あらゆる財務情報を攻撃的に経営に活かす「管理会計」と言う分野まで進めれば、もう一流の経営者です。今時「どんぶり勘定」の会社はそうそう無いと思いますが、逆に言えば「財務対策」をしっかり行い、将来に明るい希望を持つことはとても大事なことです。たまには本屋に行って、「財務」に関する本を買って見てください。普段は気付かない、自社の欠点が見えてくるかもしれません。

文字で書くことと少し分り難いかも知れませんが、要するに経理は「結果受身型」であり、財務は「将来先取り型」であると言えます。小さい会社では、通常一人で経理と財務の二役をこなす事が多いですが、なかなか受身型の経理の担当者、先回りをして対応してくれと言っても難しいので、ここは社長自らが一つずつ勉強して、経営者

「会社は、小さいうちから大企業のように経営しろ!」とは、至言だと思えます。私たちはCEO(最高経営責任者)であるだけでなく、COO(最高執行責任者)であり、CFO(最高財務責任者)でもあるのですから。

Web

実践!役に立つインターネット教室 リフォーム集客に繋がる ビジネスブログの書き方のコツと具体例

前

回はビジネスブログを書く上で3つのポイントをご説明しました。今回は具体的な内容をお伝えします。ブログの目的を決める

クリックしなくなるタイトルを決める

タイトルは数パターン検討します。無料又は有料耐震診断対象者へ向けるタイトルとしてパターン①1981年以前に建てられた木造住宅にお住まいの方に大事なお話です。パターン②簡単に見極められる地震に弱い建物の大きな特徴。などが候補に挙げられます。最後まで読みたくなる

ビジネスブログ本文は正しい情報提供と専門用語を使わないのが喜ばれます。パターン①の場合は「なぜ

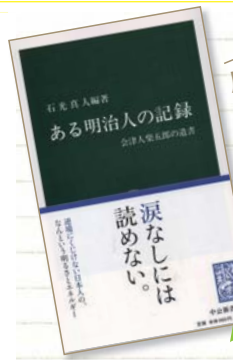


野島伸之さん 株式会社インデックスジャパン代表、ウェブ反響獲得実践会主催。

1981年以前の木造建物に耐震診断が必要なものを説明し、「過去の震災事例」データを元に木造住宅の危険性を説明し、「耐震診断フォームへ誘導」となります。パターン②の場合は「ご自身で確認できる地震に弱い建物の特徴を説明し」プロの耐震診断チェック方法の説明し「耐震診断フォームへ誘導」となります。コツが少しわかってきましたでしょうか?ここでの具体例は地域性を考慮せずに記載しましたが、御社の商圏エリア内の助成金制度や無料耐震制度などを活用してアレンジしながら、上手なビジネスブログを書いてみてください。ポイントは「閲覧者を絞込み、ブログタイトルをクリックさせ、本文にストリー性を持たせる事です。」

INDEX JAPAN ANYTHING FOR THE CUSTOMER

☎03-6904-4266 受付時間:平日9:30~18:00まで mail/info@index-japan.jp 次回は...閲覧者がクリックしたくなる自社HPの問い合わせフォームボタンについてお伝えします。



歴史は裏側にこそ意味がある
会津の少年が綴った
武士の気骨、魂

15冊目

『ある明治人の記録
～会津人柴五郎の遺書～』
著者/石光真人
発行/中公新書
価格/660円(税別)

設兼貯蔵施設が青森県下北半島六ヶ所村に在るのも、戊辰戦争の遺産と見るのは穿った見方でしょうか。全く全ての日本人の手に読んで欲しい本です。

今現在、原子核燃料サイクル施設兼貯蔵施設が青森県下北半島六ヶ所村に在るのも、戊辰戦争の遺産と見るのは穿った見方でしょうか。全く全ての日本人の手に読んで欲しい本です。

かえってその壮絶さに驚かされま

す。つくづく歴史はその裏側にこそ意味があると感じます。

今現在、原子核燃料サイクル施設兼貯蔵施設が青森県下北半島六ヶ所村に在るのも、戊辰戦争の遺産と見るのは穿った見方

でしょうか。全く全ての日本人の手に読んで欲しい本です。

かえってその壮絶さに驚かされま

す。つくづく歴史はその裏側にこそ意味があると感じます。

今現在、原子核燃料サイクル施設兼貯蔵施設が青森県下北半島六ヶ所村に在るのも、戊辰戦争の遺産と見るのは穿った見方

でしょうか。全く全ての日本人の手に読んで欲しい本です。

Book

『ある明治人の記録
～会津人柴五郎の遺書～』

今号の理事長オススメはこの一冊！



「降る雪や明治は遠くなりけり」(中村草田男1931年ホトトギス初出)という俳句そのものも遠くなった昨今ですが、明治維新から150年近く経った今、維新前後や明治時代にこの国でどのような事が有ったのかなど、知らなくても良いと思っている人も少なくないでしょう。しかし、現代日本人の原型は明治時代を通して形つくられたにもかかわらず、昭和の敗戦によって本来我々が持っていた思想や歴史観が抹殺され、日本人としてのアイデンティティさえも放棄したような国になっ

ただけではないのです。

さてこの本は、戊辰戦争で賊軍と称された会津藩出身でありな

かえってその壮絶さに驚かされま

す。つくづく歴史はその裏側にこそ意味があると感じます。

今現在、原子核燃料サイクル施設兼貯蔵施設が青森県下北半島六ヶ所村に在るのも、戊辰戦争の遺産と見るのは穿った見方

でしょうか。全く全ての日本人の手に読んで欲しい本です。

かえってその壮絶さに驚かされま

す。つくづく歴史はその裏側にこそ意味があると感じます。

今現在、原子核燃料サイクル施設兼貯蔵施設が青森県下北半島六ヶ所村に在るのも、戊辰戦争の遺産と見るのは穿った見方

でしょうか。全く全ての日本人の手に読んで欲しい本です。

Event

木耐協イベント広場

木耐協イベント
参加者
生の声!



初めて現地研修会に参加しました。以前先輩に教えてもらったことも含め、再確認することが出来ました。国や地方自治体の制度で重要となるので、これからも技術向上を目指していきたいと思

株式会社林友
細野宏喜様

耐震事業
現地研修会
@埼玉
3/14(金)



初めて耐震診断の研修を受けました。実際の調査からパソコンでの診断書の作成まで、とても解り易かったです。何より、人の命を守るリフォームという観点で、現地調査の礼儀やどのようにお客様と信頼関係を築いていくかを学べたので、今後の営業や現場監理に活かしていきたいと思

松井産業株式会社
吉岡 良様

耐震技術
認定者講習会
@大阪
3/11(火)



今まで木造の構造を勉強する機会が無かったので、大変勉強になりました。住宅の構造性能を上げる事で、安心できる生活を提供すると同時に、新しい価値が作り出せると思います。今後もより勉強していきます。

パレットホーム株式会社
橋本 敏様

耐震技術
認定者講習会
@東京
3/18(火)



「耐震を売るのはなく安心を売る」。私たちの使命は家に殺される人を無くす事であり、何より大切な家族の命を災害から守ること。毎回難しい内容の研修ですが、志を高く掲げ、日々努力していきたいと思

山崎建設株式会社
山崎佳昭様

今回3回目の受講でした。自分では理解しているつもりでも、実際講習を受けてみると忘れてしまっている事も多くありました。耐震工事は社会貢献の高い仕事。より一層精進致します。

有限会社
とやまチューリップホーム
秋元浩史様

耐震事業が“人の命”にかかわることを再認識しました。地震国と言われる日本で耐震技術を向上させることは、いい家づくり・人に喜ばれるということだけでなく、お客様の家族を守るという使命であると感じました。今後も知識と技術を身に付けていきたいと思

株式会社岩商
佐藤高志様

	開催日	エリア	イベント名	時間	会場
5月	21(水)	埼玉	耐震事業現地研修会	10:00~17:00	木耐協埼玉研修所
		福岡	耐震技術認定者講習会	10:00~17:40	福岡県中小企業振興センター
	22(木)	東京	耐震技術認定者講習会	10:00~17:40	損保会館
	23(金)	大阪	耐震事業現地研修会	10:00~17:00	木耐協大阪研修所
6月	28(水)	東京	定例勉強会	13:30~17:00	あすか会議室
	3(火)	大阪	定例勉強会	13:30~17:00	グランキューブ大阪
	4(水)	東京	技術向上委員会	13:30~16:30	木耐協半蔵門事務所
	10(火)	大阪	加盟研修会	13:30~17:00	サムティフェイム新大阪
	11(水)	東京	倫理向上委員会	15:00~17:00	木耐協半蔵門事務所
	12(木)	東京	加盟研修会	13:30~17:00	木耐協半蔵門事務所
		大阪	耐震技術認定者講習会	10:00~17:40	グランキューブ大阪
	18(水)	仙台	耐震技術認定者講習会	10:00~17:40	フォレスト仙台
	19(木)	東京	耐震診断・補強設計研修会	10:00~16:30	木耐協半蔵門事務所
		福岡	定例勉強会	13:30~17:00	福岡県中小企業振興センター
7月	26(木)	東京	理事会	13:30~17:00	木耐協半蔵門事務所
		大阪	耐震診断・補強設計研修会	10:00~16:30	サムティフェイム新大阪
	15(火)	埼玉	耐震事業現地研修会	10:00~17:00	木耐協埼玉研修所
	17(木)	東京	耐震技術認定者講習会	10:00~17:40	損保会館
	18(金)	大阪	耐震事業現地研修会	10:00~17:00	木耐協大阪研修所
	24(木)	大阪	耐震技術認定者講習会	10:00~17:40	梅田スカイビル

※諸般の事情により、イベントは中止となる場合がございますので、予めご了承ください。 ※お申込み多数の場合、やむを得ず参加をお断りする場合がございます。お早めにお申込みください。 ※各イベントの概要や詳細については、お気軽に木耐協事務局へお問い合わせください。

事務局通信

●編集後記●
事務局の玄関に花を活けています。毎週、花屋さんには花材を届けてもらいますが、どんな花材かは花屋さんにお任せしています。季節を先取りして、冬にはチューリップやカーネーションが届きます。関東では桜は終わってしまいましたが、これからの季節、さらに花の種類や色が豊富になっていくのが楽しみでもあります。(渥美)

木耐協の耐震診断が
2012年改訂版に完全移行

木耐協では2013年6月以降、一般診断法の「2004年版」と「2012年改訂版」の両方に対応していましたが、2012年改訂版の発表後約1年半が経過し、全国の自治体でも改訂版のみの採用が増えていることをふまえ、木耐協では4月1日から「2012年改訂版 木造住宅の耐震診断と補強方法」へ完全移行しました。
それにより現地調査票・同記入マニュアル・一般診断のポイント解説など、帳票・資料類も新しくなっていますのでご注意ください!

マンスリーレポートの
表紙写真を大募集!

マンスリーレポートの表紙に掲載する写真を募集しています!ぜひ皆様が撮影した、『木造住宅』や『木造住宅に暮らす人々』などの写真をお送りください。自慢のベストショットをお待ちしています。
【募集写真】木造住宅をテーマとした写真
【投稿方法】会社名、お名前、撮影した年月日、場所、写っている住宅・撮影状況等のエピソードを添付してください。JPEG形式の画像データを添付の上、メールでお送りください。
【送り先】 jimukyoku@mokutaikyo.com
※応募は一人何点でも可。※写真の掲載が決まりましたらご連絡します。
※ご質問・お問合せは ☎048-224-8316 マンスリー担当)へお気軽にお寄せください。

発行 ●国土交通大臣認可法人 日本木造住宅耐震補強事業者協同組合
発行人 ●小野 秀男 編集 ●関 励介、伊藤健三、渥美寿子
所 在 ●東京都千代田区麹町2-12-1 グランアクス麹町7F tel 03・6261・2040 fax 03・6261・2041

株式会社 Ban建築工房様

福岡県北九州市小倉南区



組合員さん
～事務員がおじゃまします～
こんにちは!

▲集合写真。真ん中が山口社長です

山口社長よりひと言

2013年は消費税の駆け込み需要で現場対応に追われていましたが、4月以降は新築需要が落ち着くため、リフォームを提案していかなければと考えています。福岡県は耐震関連の補助制度が遅れていて、耐震化の必要性がこれから増していく地域だと思うので、最新の情報を組合から入手しながら、積極的に北九州市の耐震化に貢献していきます。

新築・リフォームに関するこだわりは、ずばりお客様の「健康」です。珪藻土や国産杉の無垢板などの自然素材を使い、シックハウスやアレルギー、化学物質過敏症の方も安心して暮らせる住まいづくりとして「エコパラダイス工法の家」などを提案されています。

こだわりは「健康」 陶板浴施設を併設

Ban建築工房様は平成15年に北九州市小倉南区で設立され、従業員数4名で活動されている建築会社です。

健康やエコを提案される建築会社は決して珍しくありませんが、Ban建築工房様は、その効果を直接体験できる「還元陶板浴施設」を事務所併設されており、地域の皆様にも安価でご提供するなど「健康」に関するこだわりを徹底されています。

組合加盟直後から自治体の補助金を活用

「地域型住宅ブランド化事業認定住宅」や「既存住宅流通活性化事業」といった国が進める住宅政策の流れから、今後「耐震」が必須になっていくと認識され、耐震スキル習得のため2012年に木耐協にご加盟。その年に早速、自治体の「耐震改修工事費補助事業 施工業者」の登録手続きを行い、北九州市の耐震改修工事の補助金を活用しながら耐震の活動を開始されました。



▶地元の方にも利用されている還元陶板浴室の内部

本会所属で住宅の耐震改修工事費補助事業 施工業者一覧(参考)
※行営地区かつらぶ登録

業者名	所在地	電話番号
南田工務店	門司区	093-371-3317
神戶建設工業(株)	門司区	093-371-5946
南田工務店	門司区	093-481-1682
(有) 建設	小倉北区	093-531-5555
杉本工務店	小倉北区	093-522-9800
住友不動産(株)	小倉北区	093-512-4711
住友林業ホームデック(株)北九州店	小倉北区	093-531-8108
(株) Ban建築工房	小倉南区	093-964-0017
(株) 総合システム	八幡西区	093-691-0028
ビノアスマイル	八幡西区	093-618-0939
(株) 建設工務店	戸畑区	093-881-2318
(株) エム・テック 九州支店	福岡市博多区	092-473-5420

▲自治体の施工業者に登録

山口社長は耐震案件があると毎回ご連絡くださいます。不明な点は一つずつ解消して、補助金申請や工事受注に繋げられています。今後もより多くの案件をサポートできるように連絡を取り合ってください。(事務局/田中章浩)

