

# 木耐協 マンスリーレポート

2018.8  
vol.  
236

特集

比べてスッキリ理解する！  
インスペクションと耐震診断の要点

P02



## CONTENTS

あれこれ寄稿:大阪北部で地震発生 最大震度6弱	P04
あれこれ寄稿:補助金最新情報	P05
今月の事件簿 木耐協24時	P06
安齋先生の技術通信	P07
知っておきたい 労務の基礎知識 <b>NEW</b>	P07
事務局発!今さら聞けない診断書の読み方	P08
News & Topics	P08
木耐協メーカー賛助会員様からのご案内	P09
イベント広場	P10
理事長のオススメの一冊	P11
事務局通信	P11
組合員さんこんにちは!	P12

## 今号の表紙

江戸～明治時代、埼玉川越と江戸浅草を結ぶ新河岸川では舟運が盛んで、埼玉県「ふじみ野市立福岡河岸記念館」には回漕問屋「福田屋」の建物が今も残っています。明治33年に建てられた木造3階建ての離れの補強・改修が終わり公開中。欄間・腰板・障子枠等、全てが細やかな造作で、当時の職人の技術力の高さを肌で感じられます。  
(事務局:関撮影)





### 質問3 どんな所を調査するの？

#### 耐震診断

平面図があれば現況通りか確認しない場合は作図します。**床下・小屋裏も可能な限り潜ります。**劣化事象の調査に加え、外壁・内壁の仕上げ材・筋かいの有無・劣化(老朽度)事象、基礎の鉄筋柱頭・柱脚接合部の金物の有無などを調査します。

#### インスペクション

チェックシートに基づき、構造耐力上主要な部分(基礎壁・柱等)や屋根・外壁といった防水に関する部分の劣化や不具合を目視、計測等で調査します。床下・小屋裏は点検口があれば覗くのみで、**中に潜って調査することは求められていません。**  
※設備配管などの調査はオプション



▲コンセントカバーを外し面材を確認



▲床下収納庫等から床下調査



▲天井点検口から天井裏を覗いて調査



▲内壁仕上げ材の確認

### 耐震診断とインスペクションにおける“劣化”の違い

耐震診断における劣化(老朽度)とは“構造や耐震性に大きな影響を与える劣化”を調査対象としていますが、インスペクションでは構造・防水の劣化に加えて“内装の劣化や設備の不具合”まで調査します。構造の劣化の考え方や調査対象が異なりますのでご注意ください。



▲レーザーレベル



▲デジタルカメラ

### 質問4 診断に用いるグッズはどんなものを使うの？

#### インスペクション

- チェックシート
- レーザーレベル
- 打診棒
- デジタルカメラ
- メジャー(スケール)
- 脚立
- 懐中電灯
- ドライバー
- 水平器
- クラックスケール (■ 基礎に劣化がある場合、鉄筋探査機)

#### 耐震診断

上記グッズに加えて

- 現地調査票
- 鉄筋探査機(必須)
- つなぎ
- コンクリートテストハンマー
- 防塵マスク
- 含水率計



▲木耐協推奨耐震診断グッズ



▲「木耐協インスペクション」詳しくは組合員専用ページをご覧ください

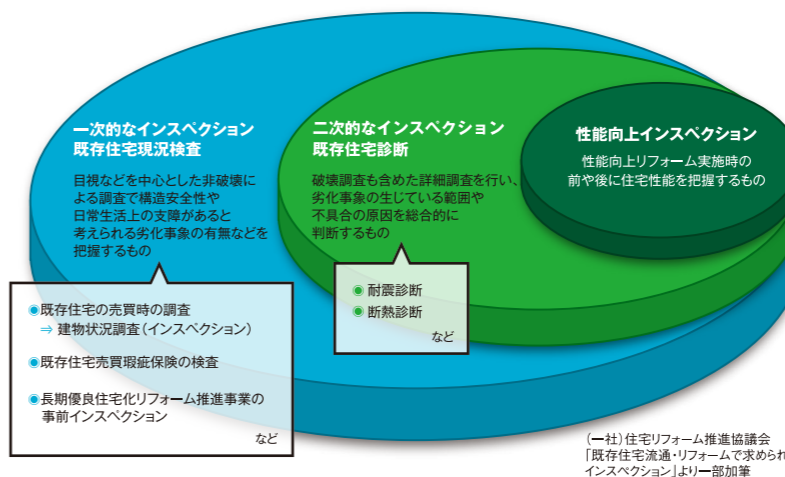
共通部分も多いが、**耐震診断に求められる技術レベルの方が高い**  
インスペクションは告示によって報告書のひな形や劣化の判断基準が明確になっており特殊な技術や経験を求められない調査内容となっています。一方耐震診断は劣化の判断基準など明確になっていない部分も多いため、診断者に判断が委ねられる部分が多く、診断法の理解に加え経験も求められます。専門性が高い二次的インスペクションとされている所以ともいえます。  
耐震診断が行える事は、他のインスペクション事業者に対して大きな差別化となります。耐震診断の技術を活かした質の高いインスペクションを提供することで、皆さまの技術力と経験を活かすことができます。  
木耐協では昨年10月より「木耐協インスペクション」を開始しました。組合員専用ページにパンフレットやインスペクター登録用紙をご用意しております。ぜひご覧ください。

### 特集 比べてスッキリ理解する!

# インスペクションと耐震診断の要点

▶2018年4月に施行された改正宅建業法を受けて、中古住宅売買の媒介契約締結時にインスペクションの説明が義務化され、皆さまにもインスペクションの相談や依頼が増加しているでしょうか。

▶今回は、わかっているようで説明が難しい“中古住宅のインスペクション(既存住宅状況調査)”と“耐震診断”の違いについて特集します。耐震診断については木耐協が推奨している一般診断法に準拠した内容でご紹介します。



**インスペクションと耐震診断の位置づけ**  
国土交通省の「既存住宅インスペクションガイドライン」では、既存住宅の検査(インスペクション)を3つに分類しています(左図参照)。中古住宅媒介契約時にあっせんが義務化されたインスペクション(以下、インスペクション)は二次的インスペクションとされ、耐震診断は二次的インスペクションに位置づけられています。このことから、耐震診断も大きくくりとしてはインスペクションの1つですが、より専門的な知識を要することが分かります。

### 質問1 どんな方法で誰が調査するの？

#### 耐震診断

診断方法は(財)日本建築防災協会が発行する『2012年改訂版 木造住宅の耐震診断と補強方法』に依ります。「耐震診断士」という国家資格はありませんが、自治体の補助金利用には、自治体ごとに定めている診断士登録が必要となるものが多くあります。診断時間は約2時間。

2012年改訂版 木造住宅の耐震診断と補強方法  
木造住宅の耐震診断と補強方法

#### インスペクション

診断方法は、既存住宅状況調査方法基準(平成29年国土交通省告示第82号)で定められています。インスペクションは、既存住宅状況調査技術者(資格取得の要件は一級二級・木造建築士のみ)の有資格者のみ実施できます。診断時間は約1時間。

平成29年 国土交通省告示第82号

### 質問2 調査するとどんな事がわかるの？

#### 耐震診断

数百年に一度起こる震度6強クラスの極めてまれな大地震によって「建物が倒壊しないか」どうかを判定します。報告書のひな形は定まっていますが、木耐協推奨の診断ソフト「木耐博士N」では約20ページの診断書を発行します。

総合評価

#### インスペクション

構造・防水に関するチェック項目に関して、劣化している項目の有無がわかります。調査結果は**調査報告書(A4、約16ページ)**と概要をまとめた**重要事項説明書(A4両面)**が発行されます。報告書のひな形も告示で定められています。

調査報告書



木耐協  
あれこれ  
寄稿

# 大阪北部で地震発生 最大震度6弱

6月18日に大阪北部で大きな地震が発生しました。この度の地震において被災された皆様に、心よりお見舞い申し上げますとともに一日も早く平穏な日々を取り戻せるようお祈り申し上げます。

月曜朝の登校・出勤時に  
大きな地震の揺れ!

6月18日(月)朝7時58分に大阪府北部を震源とするマグニチュード6.1の地震が発生。大阪府北区・高槻市・枚方市・茨木市・箕面市では、震度6弱を観測しました。地震発生時は登校・出勤者が多く、電車は運転を見合わせ、高速道路は通行止めとなるなど交通機能がマヒ、夕方には帰宅困難者が発生し、徒歩で帰宅する人も多くいました。また、電気やガス等のライフラインは一部地域で供給がストップするなどの影響がでました。

2万7千棟の家屋に被害。  
小学校のブロック塀の  
倒壊で女兒が犠牲

総務省消防庁の集計によると、大阪府内で4人が亡くなり、2府5県で434人が負傷。また、亡くなられた原因はブロック塀の倒壊で2人、家具の倒壊で1人となっています。被災家は2万7千棟を越え、多くは部破損でした。

今回の地震で小学校のブロック塀が倒壊し、登校途中の女兒が犠牲になりました。地震によりブロック塀が倒壊する問題は以前から指摘されていましたが、この痛ましい事故を受け、全国のブロック塀の点検が進められています。



▼事務局長も電車内で2時間待機後歩いて駅へ

▲地震発生から12日後の茨木市内の様子

▲亀裂が入り「要注意」と判定された尼崎市内のブロック塀

写真：木耐協大阪事務局スタッフ撮影

改めて、「住宅の耐震化」を推進しましょう!

今回の地震では、壁のひび割れや、屋根瓦が一部等の被害があり、耐震補強・家具の固定などの対策が見直されています。改めて一棟でも多くの耐震診断を行い、住宅の耐震化を推進していきましょう。

木耐協  
あれこれ  
寄稿

## 「81・00木造住宅」を対象とする自治体が増加 平成30年度 新耐震を対象とした補助金整備状況

旧耐震に加えて、新耐震基準の木造住宅「81・00木造住宅」についても、耐震診断・工事費用を助成対象とする自治体が増加しています。これは熊本地震で「81・00木造住宅」も倒壊する被害が生じたためです。今年度新たに助成対象とする動きや、助成額を旧耐震住宅と同等に増額するといった動きがでてきます。活動地域の助成金制度は必ず最新情報を確認し、活用しましょう!

市町村名	耐震診断	耐震改修	ポイント
東京都 杉並区	限度額 10万円	限度額 100万円	戸数の制限はない。「新耐震木造住宅検査法」による簡易診断は無料
千葉県 茂原市	限度額 12万円 10戸	限度額 60万円 5戸	改修費用として設計、工事、リフォーム、工事管理に対して助成され、合計額の上限が60万円
熊本市	負担額 定額5,500円 645戸	限度額 100万円 100戸	昭和56年6月以降に着工した戸建木造住宅は熊本地震による被害を受けたものに限る

市町村名	耐震診断	耐震改修	ポイント
和歌山市	無料	限度額 116.6万円 120戸	新耐震への助成額が引き上げられ、旧耐震と同額になった
徳島市	無料 350戸	限度額 100万円 80戸	左記以外に家具の固定や評点0.7以上に向上させる工事についても最大60万円助成される
大阪市	45,000円	限度額 100万円	自己負担額に応じて、耐震改修はさらに最大20万円を加算して助成される

自治体によっては既に補助金の枠が埋まっている場合があります。申請要件や助成率などの詳細は必ず各自治体の窓口へお問い合わせください。

News  
🚗

## 今月の事件簿★木耐協24時 道場の屋根工事中にゲリラ豪雨で浸水

気象庁の観測データによると、恐怖を感じるほど猛烈な降水量80mmを超える豪雨の発生回数が、1980年頃に比べ直近10年では1.6倍にも増加しているそう。今回の事件はいわゆるこの「ゲリラ豪雨」によって甚大な被害が生じた現場である。

の午後だった。作業を進めていたところ、雷が聞こえたと同時に辺り一面がゲリラ豪雨に見舞われた。予想を超えたスピードで豪雨が降り始めたため、応急的な養生も間に合わず屋内が水浸しになった。



現場はとある道場。昔ながらの立派な屋根瓦が自慢の道場だったが、大地震が全国で頻発していることもあり、通ってくる生徒の安全を考えたオーナーから屋根を軽量化してほしいという工事の依頼が入った。工期も中盤になったある日の夏

ゲリラ豪雨は一瞬で数百万円に及ぶ甚大な被害をもたらす。また、天災といっても場合によっては工事依頼者からの信頼が失われてしまう。小屋裏にも防水シートを予め敷いておく等、いつ降り始めても屋内に浸水させない万全の備えが身を守るのだ。



今月の教訓

▼集中豪雨の回数、強さも年々増加中!!  
▼二重三重の構えでゲリラ豪雨に備える!!

このコーナーでは、木耐協事務局に寄せられる様々な相談や質問に対して実際に回答した事例や、技術的な根拠となる資料について、技術向上委員会にて議論を重ね、組合員様にとって有益な情報を厳選し、ご紹介します。

2018年  
8月号  
特別編 第5回

耐震技術の疑問にお答えします!

# 安齋先生 技術通信

今月のテーマ

## 水平構面の改善方法① 2階床上からの対処

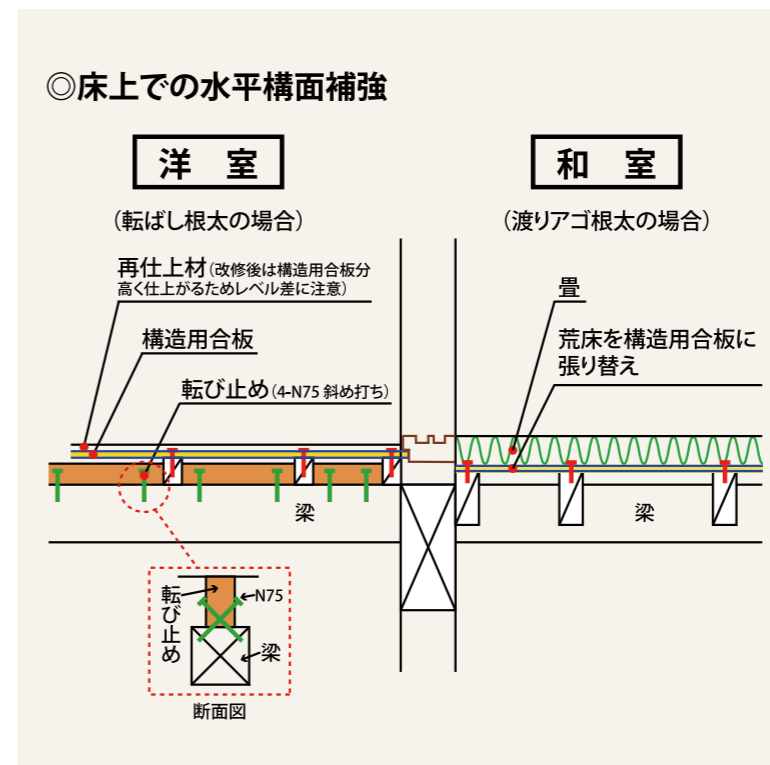
今月のポイント

水平構面を高める構造用合板による補強のポイントを図解  
合板だけでなく、鋼製火打も  
状況に応じて検討したい

**Q** 水平構面を強化するには具体的にはどうやって補強したらいいか?

**A** 水平構面改善の具体的な方法である①2階床仕様の改修・改善について、①【床上から】の対処と②【床下分つまり1階天井裏から】の対応が考えられます。今月は①【床上から】について解説します。

床上での構面補強をするには下図のように、和室タタミ下地では、根太・荒床の改修(渡りアゴ根太の場合、荒床を構造用合板へと張替え)【下図:右】。洋室床材では張替えを行います(根太改修や構造用合板追加の上、床仕上げ材の施工)【下図:左】。時に応じて火打(鋼製火打推奨)の増設(縫付けボルトに代えてラグスクリューにて施工)等が考えられます。



▶次号は「1階天井裏からの改善方法」について詳しく解説いたします。



技術向上委員紹介 | 安齋正弘

福島県生まれ。木耐協設立当初から技術顧問として組合員の指導や技術開発を行う。2007年国土交通大臣表彰。趣味は社交ダンス。

→ 技術的なご相談はこちらへ!

mail jimukyoku@mokutaikyo.com

☎ 03-6261-2040 (木耐協事務局)

# ブラックなんて言わせない! 知っておきたい 労務の基礎知識

第1回

長時間労働・過労死・パワハラ等の問題を未然に防ぐ為に、労務の基礎知識を特定社会保険労務士の佐藤先生に教えていただきます

これはパワハラになる? それとも業務上適正な指導?

パワハラ(ハラスメント)は「業務上の適正な範囲」を超える行為のことです。例えば、上司が怠慢な部下に対して、業務に必要な指導をしているときに、つい感情的になって「ふざけるのもいい加減にしてろ」と怒鳴りつけてしまったとしましょう。これはパワハラでしょうか?

6つの類型  
パワハラと判断される

厚生労働省「職場のパワハラ」の「業務上の適正な範囲」を越えた行為として、次の6つの典型をあげています。

- ① 身体的攻撃(暴行、傷害)、② 精神的な攻撃(脅迫、名誉毀損、侮辱、ひどい暴言)、③ 人間関係からの切り離し(隔離、仲間はずし、無視)、④ 過大な要求(業務上明らかなに不要なことや遂行不可能なことの強制、仕事の妨害)、⑤ 過小な要求(業務上の合理性なく、能力や経験とかけ離れた程度の低い仕事を命じることや仕事を与えないこと)、⑥ 個人の侵害(私的なことに過度に立ち入ること)

人権侵害、人格否定は絶対にNG!

それが行なわれた状況や頻度、継続性などを総合的にみて判断されます。

パワハラによって被害者が心身の病気を発症したり、自殺に至ったりするようなことがあれば、加害者自身に法的責任が発生し損害賠償を請求されるだけでなく、会社も業務命令権の濫用や使用者責任、安全配慮義務違反が問われるケースもあります。日頃から職場での「コミュニケーション」をとり、信頼関係を構築しておくことが大切です。どれだけ腹が立つことがあっても、暴言や侮辱、名誉毀損につながるような言葉はNGということを肝に銘じましょう。

### パワハラと言動と判断されるチェックリスト

- 「死んでしまえ」「給料泥棒」などと、人格を否定するような叱り方をしていないか?
- 執拗に資料の書き直しなどを命じていないか?
- みんなの前で部下を叱責していないか?
- 部下の意見に対して、意に沿うまで怒鳴っていないか?
- 部下に物を投げつけたり、部下の前で書類を机にたたきつけたりしていないか?
- 部下にミスを転嫁していないか?
- 部下にとって無理な仕事を指示していないか?
- 週休日出勤することを強要していないか?
- 部下に業務の説明をせず、無視していないか?
- 部下の役職に見合わない業務を与えていないか?
- 部下に私用を強要していないか?



プロフィール

佐藤広一氏 さとうひろかず

特定社会保険労務士。HRプラス社会保険労務士法人代表社員。1968年東京都生まれ。人事労務相談や労務コンサルティング活動を展開。主な著書に「泣きたくないなら労働法」「管理職になるときこれだけは知っておきたい労務管理」など著書多数。

HRプラス社会保険労務士法人  
HR Plus Social Insurance and Labor Advisors Corporation

〒150-0021 東京都渋谷区恵比寿西1-12-12 ルネS.E.BJ 3F

☎ 03-6455-0407

mail info@officesato.jp

HP https://ssl.officesato.jp/

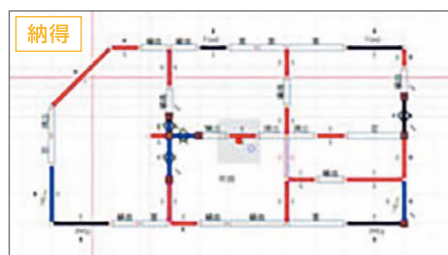


木耐協メーカー賛助会員様からのご案内

「木耐博士N」  
ユーザー様へ  
朗報!!

お客様が  
**感動・納得・体感する**  
2ランク上の「総合リフォーム」提案!!

耐震診断



既存建物を耐震診断し補強設計

パース



新築・リフォーム対応 住宅用プレゼンシステム



美しい3Dパースで伝わる  
リフォームイメージ

VR体験



住宅用 VR プレゼンシステム



広さ・高さ・奥行等を  
「リアルサイズ」で体感

業界初!!

- ・複数人同時体験VR
- ・完全リアルタイムシミュレーションVR
- ・3タイプのVRは当社だけ!!

簡易ゴーグル型



GYROEYE for ALTA

ゴーグル型



ALTA VR-Mini

シアター型



ALTA for VR

お客様の声

九州F社

成約件数が確実に上がった!

北海道J社

毎回イベントの予約が満員!

株式会社 コンピュータシステム研究所

建築事業部 〒160-0008 東京都新宿区三栄町 9-18  
TEL.03-3350-4686 FAX.03-3356-6737

営業所 札幌 旭川 盛岡 仙台 北関東 東京 千葉 信越 北陸 長野 静岡  
名古屋 大阪 神戸 京都 広島 四国 福岡 熊本 鹿児島 沖縄

www.cstnet.co.jp

※「木耐博士N」は、エイム株式会社から販売されている耐震診断ソフトです。運動可能バージョンは2018年8月頃リリース予定です。

全国のエリアの担当がお伺い致します。

【木耐協担当 受付窓口】 穴戸 延浩

【TEL】 03-3350-4686

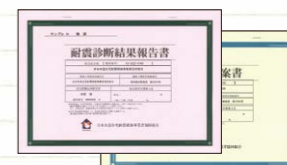
【Mail】 n-shishido@cstnet.co.jp

Question ?

事務局発!今さら聞けない診断書の読み方!【第20回】

このコーナーでは、木耐協事務局が発行している耐震診断書(診断ソフト「木耐博士N」)の読み解き方や説明する際のポイントを挙げながら、解説します。

※参照ページは書籍「2012年改訂版 木造住宅の耐震診断と補強方法(解説編・資料編)」をご覧ください



診断書サンプルのデータを組合員専用ホームページに公開中です。合わせてご確認ください!

今月のテーマ

劣化度による低減係数dK

参照:「2012年改訂版 木造住宅の耐震診断と補強方法」 P51~P52

$$\text{保有する耐力 } edQu = \text{①壁・柱の耐力 } Qu \times \text{②耐力要素の配置等による低減係数 } eKfl \times \text{③劣化による低減係数 } dK$$

- 「劣化度による低減係数dK」とは建物に構造上の劣化がある場合、建物全体の構造耐力を低減する係数です。
- 老朽度チェックシートの該当する項目をチェックします。
- 調査を行った部位の「存在点数」にチェックします。さらに劣化していた場合、「劣化点数」にチェックします。
- 各項目の合計値は(1 - 劣化点数 / 存在点数)の計算式で算入し、低減係数を求めます。

(例) 存在点数:20、劣化点数:4 →  $dK=1-4/20=0.8$   
※0.7未満の場合は、劣化低減係数は0.7になります。

老朽度の調査部位と診断項目(チェックシート)				
部位	材料・部材等	劣化事象	存在点数	劣化点数
屋根、葺き材	金属板	変退色、さび、ずれ等	2	2
	瓦・スレート	割れ、欠け、ずれ等		
柱	軒呼び柱	変退色、さび、割れ等	2	2
	縦柱	変退色、さび、割れ等		
外壁	窯業系サイディング	こけ、割れ、ずれ等	4	4
	モルタル	こけ、0.3mm以上の亀裂等		
合計			20	4

本連載に関するご質問・ご相談はこちらへ!⇒ [mail.jimukyoku@mokutaikyo.com](mailto:mail.jimukyoku@mokutaikyo.com) ☎ 03-6261-2040 (木耐協事務局)

News & Topics

2018年版『防災白書』 「自助」「共助」重視 15年で倍増

政府は6月12日、2018年度『防災白書』を閣議決定しました。「防災対策として“自助”・“共助”・“公助”のうちどこに重点を置くべきか」を内閣府が調査した結果について、02年と17年の調査を比べると、「公助」に重点を置くべきと考えている人が24.9%から6.2%に減少する一方、「自助」は18.6%から39.8%、「共助」は14.0%から24.5%となり、

「自助」「共助」に重点を置くべきと考える人の割合が15年で倍増しました。2011年の東日本大震災以降、市民の防災意識の高まりがうかがえる結果となっています。

内閣府防災情報ページ

<http://www.bousai.go.jp/kaigirep/hakusho/h30.html>

「全国地震動予測地図」の2018年版公表 太平洋側で震度6弱以上の確率高まる

政府の地震調査委員会は6月26日、今後30年以内に震度6弱以上の大地震に遭う確率を示す「全国地震動予測地図」の2018年版を公表しました。

千島海溝沿いの巨大地震を新たに考慮した影響で北海道東部の太平洋側で17年版より大きく確率が上昇しています。また、首都直下地震や南海トラフ地震が

予測されている関東地方や静岡から四国にかけての太平洋沿岸は例年と同様に高い確率です。確率が低い地区でも大きな地震が起きないとも限りません。住宅の耐震補強を進め、震災に備えましょう

防災科学技術研究所

<http://www.j-shis.bosai.go.jp/>







イギリスを勝利に導いた  
チャーチルのドキュメンタリー

Book

『ウィンストン・チャーチル ヒトラーから世界を救った男』

今号の理事長オススメはこの一冊！



極東日本に生まれ育った我々にとってヨーロッパは遠く、正に地球の裏側の異国です。時は流れて既に戦後73年。第二次世界大戦はドイツの総督ヒトラーが世界征服を目論み起こした戦争でしたが、その真つ口中の1940年(昭和15年)5月に、イギリス首相に65歳で就任した「ウィンストン・チャーチル」の考えと行動を示したドキュメンタリーです。

当時、一方的に戦争を始めたドイツ軍は、速攻によってヨーロッパの大半を席巻し、すでにチェコスロバキア、ポーランド、デンマーク、ノルウェーに侵攻、ベルギー、オランダも降伏し、国土を蹂躪されたフランスの降伏も秒読み段階に入っていました。首相になったチャーチルは自国民に対し、彼の巧みで熱意のこもった演説によってドイツとの徹底抗戦を訴え、

『ウィンストン・チャーチル ヒトラーから世界を救った男』  
著者／アンソニー・マクカーテン  
発行／角川文庫  
価格／920円(税別)

仕事に追われる日々の中で、1日に30分で良いですから、自分の全く知らない世界へ時間と地理を越えて旅をする読書習慣は、短い人生を充実させる近道だと思えます。

国民の戦う気持ちを鼓舞し、結果的に国の威信をかけた戦争を勝利へと導きました。

戦後になり、もしもチャーチルがイギリスの首相になつていないければ、イギリスもヨーロッパの国々と同様にドイツに降伏し、ヨーロッパは勿論今の世界は全く違つていただろうと言われています。よって今でも「ウィンストン・チャーチル」はヨーロッパ全体の英雄なのです。

この本は小説ではなく、膨大な資料を元にしたドキュメンタリー。その時間経過とともに刻々と変わつてく国内外の情勢が臨場感を持つて綴られていきます。

また、今年の春に公開された映画の原作であり、限りなく史実に忠実と思われるその記述に驚かされると同時に「リーダーシップとは何か？」を考えさせられる内容です。

Event

木耐協イベント広場

木耐協イベント  
参加者  
生の声!

定例勉強会  
6/12(火)  
@福岡

今回の勉強会に参加して、新耐震基準以降の接合部補強は、とても重要だと思いました。不動産で中古住宅を取り扱う事もあるので、耐震性の確保に努めていきたいと思つています。

有限会社三和住宅  
笠木治男様

導入研修会/  
リフォーム  
基本研修会  
6/5(火)  
@東京

大震災で壊れた建造物の映像をひさびさに見て、胸が痛くなりました。これから先、地震があつても人命を守る建物を目指して、知識も技術も判断力も向上させようと思つた導入研修会でした。

有限会社青木建設所  
青木知加子様

大変勉強になりました。勉強会終了後の懇親会では、本会中に聞けなかつた内容を質問する事ができました。また、勉強会の内容以外の情報交換もでき、良い刺激になりました。

有限会社稲葉工務店  
稲葉博文様

長期優良住宅化リフォーム推進事業の営業的アプローチ方法の中で、減災リフォームをお客様に提案する方法は特に理解できました。

株式会社総合建設  
ケーソー工房  
倉田 研様

開催日	エリア	イベント名	時間	会場	
8月	2(木)	大阪	リフォーム基本研修会	10:00~12:00	NLCセントラルビル
		大阪	導入研修会	13:00~16:30	NLCセントラルビル
	7(火)	東京	リフォーム基本研修会	10:00~12:00	木耐協半蔵門事務所
		東京	導入研修会	13:00~16:30	木耐協半蔵門事務所
8(水)	東京	倫理向上委員会	15:00~17:00	木耐協半蔵門事務所	
13(月)~15(水) 事務局夏季休業					
8月	21(火)	東京	耐震診断・補強設計研修会	13:00~17:00	木耐協半蔵門事務所
		大阪	耐震診断・補強設計研修会	13:00~17:00	NLCセントラルビル
	28(火)~ 29(水)	静岡	宿泊研修会	28日14:00~ 29日12:00	伊豆山研修センター
8月	29(水)	静岡	理事会	13:30~17:00	伊豆山研修センター
		静岡	技術向上委員会	13:30~16:30	伊豆山研修センター
	30(木)	東京	HASセミナー	13:30~17:35	品川フロントビル貸会議室
9月	11(火)	埼玉	耐震事業現地研修会	10:00~17:00	木耐協埼玉研修所
		大阪	HASセミナー	13:30~17:35	NLC新大阪ビル
10月	14(金)	名古屋	耐震技術認定者講習会	10:00~17:40	ウインクあいち
	4(木)	東京	リフォーム基本研修会	10:00~12:00	木耐協半蔵門事務所
		東京	導入研修会	13:00~16:30	木耐協半蔵門事務所
	5(金)	名古屋	HASセミナー	13:30~17:35	AP名古屋
	10(水)	東京	技術向上委員会	13:30~16:30	木耐協半蔵門事務所
		東京	倫理向上委員会	15:00~17:00	木耐協半蔵門事務所
	11(木)	大阪	リフォーム基本研修会	10:00~12:00	NLCセントラルビル
		大阪	導入研修会	13:00~16:30	NLCセントラルビル
	12(金)	新潟	耐震技術認定者講習会	10:00~17:40	駅まえオフィス貸会議室
	16(火)	名古屋	リフォーム基本研修会	10:00~12:00	名古屋ダイヤビルディング
	名古屋	導入研修会	13:00~16:30	名古屋ダイヤビルディング	
18(木)	東京	理事会	13:30~17:00	木耐協半蔵門事務所	
23(火)	大阪	耐震診断・補強設計研修会	13:00~17:00	NLCセントラルビル	
24(水)	東京	耐震診断・補強設計研修会	13:00~17:00	木耐協半蔵門事務所	

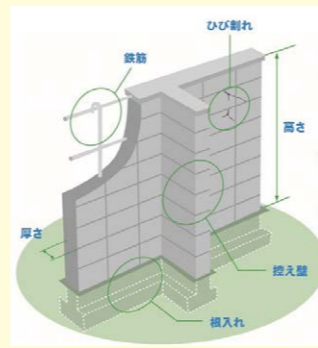
※諸般の事情により、イベントは中止となる場合がございますので、予めご了承ください。※お申込み多数の場合、やむを得ず参加をお断りする場合がございます。お早めにお申込みください。※各イベントの概要や詳細については、お気軽に木耐協事務局へお問い合わせください。

事務局通信

●編集後記●  
近所の本屋が少しずつ閉店し、書店業界の厳しさを目の当たりにするとともに、愛着のある店がなくなることに寂しい思いがします。一方、オリジナルのイベントを主催、タイトルを隠して売る等、様々な工夫をこらした本屋が目を集めています。どんな業界でも同じことをしては衰退していくばかりなので、強みを生かして変化していくことが必要だと思えました。(渥美)

🚧 8月夏季休業のご案内  
木耐協事務局は8月13日(月)~15日(水)の間、夏季休業とさせていただきます。耐震診断結果報告書・耐震改修提案書の発行については、別途、発行スケジュールのご案内をお送りしますのでご確認ください。なお、耐震診断受付専用ダイヤル(0120-249-761)は年中無休(9時~18時)で受け付けております。

🚧 国土省/日本建築学会 ブロック塀の点検項目を公表  
6月18日の大阪北部地震では改めて建築基準法の現行基準に適合しないブロック塀が問題になっています。国土交通省や日本建築学会では、ブロック塀の点検項目を公表していますのでぜひ確認しましょう。



国土交通省:  
建築物の既設の塀(ブロック塀や組積造の塀)の安全点検について  
[http://www.mlit.go.jp/report/press/house05\\_hh\\_000731.html](http://www.mlit.go.jp/report/press/house05_hh_000731.html)

日本建築学会:  
危ないコンクリートブロック塀の見分け方  
<http://www.aij.or.jp/jpn/symposium/2018/CB180629.pdf>

発行●国土交通大臣認可法人 日本木造住宅耐震補強事業者協同組合  
発行人●小野秀男 編集●関 励介、伊藤健三、渥美寿子  
所 在●東京都千代田区麹町2-12-1グランアクス麹町7F tel 03・6261・2040 fax 03・6261・2041

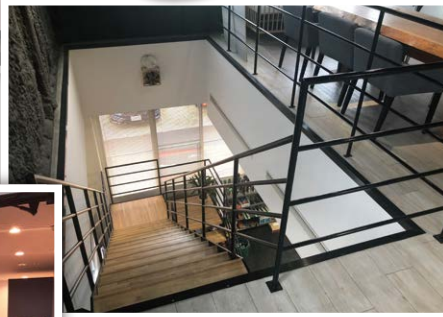


組合員さん  
～事務局員がおじゃまして～  
こんにちは!



▲事務所1階の様子

▶2階へあがると一転、  
リフォームのショールームに



▲ショールーム内の雰囲気



▲事務所2階  
ショールーム前にて  
代表取締役  
津山哲郎様



▶定期的に開催される  
リフォームフェアのチラシ

## 株式会社ツヤマ様 (香川県坂出市)

香川県坂出市で  
大正8年創業

瀬戸大橋を越えた四国の玄関口に位置する香川県坂出市。株式会社ツヤマ様はその坂出市で大正8年に創業され、2008年に木耐協にご加盟頂きました。

2015年には社名を「津山建材株式会社」から「株式会社ツヤマ」に変更。事務所2階をリフォームのモデルルームや絵

合案内所に改装し、定期的によりフォームイベントを実施されるなど、市内で精力的にご活動されています。

### 既存住宅流通の活性化を進める中での悩み

木耐協の研修会で習得された耐震の知識を活かし、坂出市の補助金を利用した耐震改修の実績を上げられました。さらに、インスペクションなどの既存住宅流通の活性化にも積極的に取り組まれてきました。

ただ、事業を進める中で悩みも多くなったそうです。中古住宅を購入してリフォームを行ったという若年層からの依頼を受けても「市内に流通している不動産物件が充分でなく、ご期待に応えられないこともあった。」と津山社長。年齢に応じた住環境を適切に提供できるようにするために、自社で何ができるのかを日々検討され、実践されている

そうです。

### 『耐震』に精通していることが他社との差別化に

「こうした取り組みや更なる目標を掲げることができているのも、『耐震』の専門家として事業者・住宅所有者の双方に認知して頂いている点が大きいと感じています。国が打ち出す先導事業には『耐震』が必須となっており、他社との差別化というだけでなく、坂出市の住環境がより良いものとなるよう努力を続けていきたい。」と津山社長から熱く語って頂きました。

市内の既存住宅流通活性化や不動産業者との連携などのご相談があります。社員の皆様や事務所の雰囲気もとても明るく、今後ますます実績を伸ばされることを期待しております。(事務局員 / 田中章浩)

