

木耐協 マンスリーレポート

2019.4
vol.
244



特集 ~熊本地震が遺した教訓~
『耐震』が守る、震災後の健康・生命・財産 P02

CONTENTS

見逃せないお役立ちデータをご紹介します!-----	P04
あれこれ寄稿：住宅融資保険付きリバースモーゲージ型住宅ローン-----	P05
技術向上委員会の技術通信-----	P06
知っておきたい 労務の基礎知識-----	P07
地域防災ステーション 役立つ防災豆知識-----	P08
News & Topics-----	P08
木耐協メーカー賛助会員様からのご案内-----	P09
イベント広場-----	P10
理事長のオススメの一冊-----	P11
事務局通信-----	P11
組合員さんこんにちは!-----	P12

今号の表紙

上野の国立西洋美術館は、近代建築の巨匠ル・コルビュジェの設計で、1959年に竣工し、2016年には世界遺産に登録された歴史的建築物です。建物を支える柱と梁には、姫小松という木の型枠にコンクリートを流し込んで作られているため、木目が美しく浮き出しています。5月19日まで展覧会『ル・コルビュジェ 絵画から建築へーピュリスムの時代』が開催中。特別建築ツアーもあるので（要事前申込）、この機会に訪れてみてはいかがでしょうか。

※「ル・コルビュジェ 絵画から建築へ」展 会期中（2/19～5/19）、世界遺産に登録された本館展示室をご覧いただくには、本展観覧券が必要となります。
写真提供：国立西洋美術館



震度7が2回発生 震度1以上の地震は4,484回 「81-00木造住宅」にも大きな被害が生じ、 「新耐震木造住宅検証法」が公表された

→ 繰り返す余震への対策や、より高い耐震性へのニーズが高まった

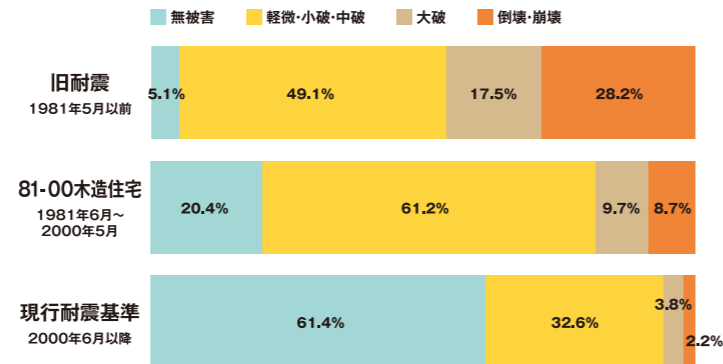
大地震の発生回数

震度	発生回数
7	2
6強	2
6弱	3
5強	5
5弱	13
4以下	4,459
合計	4,484

※2016年4月14日～2018年4月30日

- ▶ 震度6弱以上の地震が7回も発生
- ▶ 繰り返し発生した地震によって倒壊する住宅もあった

木造住宅の建築時期別被害状況



- ▶ 2000年、1981年の前後で耐震性能に大きな開きがあった
- ▶ 「81-00木造住宅」であっても「無被害」はわずか2割

「81-00 木造住宅」に関する動き

- 国土交通省が「新耐震木造住宅検証法」を取りまとめ、2017年5月に公表された
- 「81-00木造住宅」を補助金対象とする自治体が増加した
- リフォーム推進協議会発行の冊子で「81-00木造住宅」は、現行の耐震基準を満たしていないため耐震診断が必要」と明記された



耐震等級「3」、制震へのニーズが高まる

- 「81-00木造住宅」も耐震診断を行い耐震性のチェックが必要。また、旧耐震よりも耐震補強を行うことで耐震性が大きく改善できる年代といえる
- 繰り返す大地震に備えて、耐震だけでなく制震も検討したい
- 現行耐震かつ耐震等級「3」の住宅の9割が無被害で、1割も軽微な損壊だった



- 2000年5月以前の住宅にも耐震診断を行いましょう!
- これからは震災後も安心して過ごせる耐震性能(耐震等級3や制震)が住宅に求められるようになりました。
- ペットを飼う家族や高齢者にとって自宅で過ごせる安心感は大きく、避難所生活は震災後の健康状態に悪影響を及ぼします。

特集 熊本地震が遺した教訓 耐震が守る 震災後の健康・生命・財産

- ▶ 8,329戸が全壊という甚大な被害をもたらした熊本地震から3年が経過します。今回の特集では熊本地震から得られた教訓と、耐震業界に与えた影響をまとめました。
- ▶ この震災被害の教訓をこれからの業務に活かすことは私達に求められている使命といえます。OBのお施主様だけでなく、皆様のご家族にも共有してください。

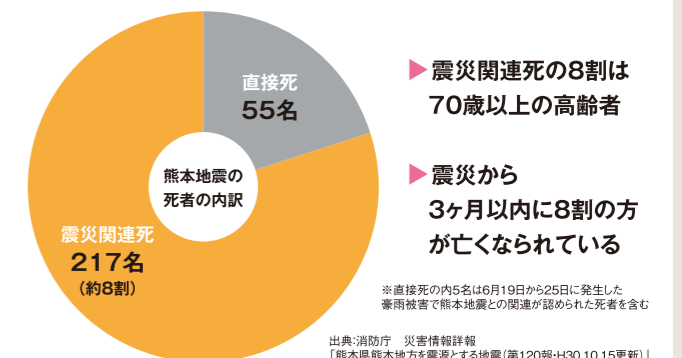
震災関連死が直接死の4倍 避難所生活による肉体的・精神的負担が命をも脅かす

→ 避難所生活によるストレスや環境変化のリスクが浮き彫りとなった



▲新潟県中越沖地震時(2007年)の避難所 出典:災害写真データベース

震災関連死の特徴



余震の恐怖や避難所生活によるストレス、医療の遅れで高齢者が亡くなっている。また、関連死に至らずとも何倍もの人が体調を崩している

自治体の取り組み

- 震災後の心のケアについてまとめたパンフレット「くまモンと、前へ」が作成された
- 避難所の環境改善として、ダンボールベッドやトイレ環境の改善といった取り組みが広がる
(ダンボールベッド生産業者との協定は32道府県、約300市町村に及ぶ)
- 被災後も安全な生活が過ごせる最低基準を定めた国際的な「スフィア基準」への関心が高まった



▲「くまモンと、前へ」

明らかになったリスク

- 地震で倒壊・大破すると避難所や車中泊を余儀なくされ、そのストレスによる身体的・精神的負担は命を脅かす
- 当初はペットの同行避難を受け入れるも、苦情を受けてペットの受入が禁止された避難所があった

木耐協
あ・れ・こ・れ
寄稿

ご存知ですか? 60歳以上のお客様にご案内しましょう!

住宅融資保険付き
リバースモーゲージ型住宅ローン **リ・バース60**

住 宅金融支援機構が金融機関と提携して提供する満60歳以上の方のための住宅融資保険付きリバースモーゲージ型住宅ローン『リ・バース60』は、近年利用する方が増えています。皆様にもご活用いただける内容ですので、今回はその特徴や事例をご紹介します。

- [リ・バース60]の主な特徴**
- 満60歳以上のお客様が利用可能な住宅ローン
 - 毎月の支払いは利息のみ。元本は、死亡時一括返済のため、年金収入のみの場合でも返済が可能
 - 住宅の建設、マンション・戸建住宅購入、リフォーム、ローンの借換え、セカンドハウスの建設・購入といった様々な住宅の資金使途に利用が可能
 - 住まいに関するニーズがあるものの、将来への備えとして手持資金を残しておきたいお客様に提案できる
 - 取得住宅を担保にするため、申し込み時点で住宅を所有されていないお客様にも利用可能
 - ノンリコース型の場合、死亡時に物件処分による返済を行った後に債務が残ったとしても、相続人に対して残債務を請求しない(リコース型は請求する)

事例のご紹介 リフォームをしたいが、私の年齢でもローンは組める?

(年齢)80歳代 (年収)100万円代 (職業)年金受給者 (所在地)近畿

◆資金使途:リフォーム
◆所要資金:300万円

[リ・バース60]を利用して…

◆担保評価額(A) × 担保掛け目(B) = 融資限度額
500万円 × 60% = 300万円

◆借入金:300万円(手持ち金なし)
◆毎月支払い額(利息分):
0.9万円(金利が年3.6%の場合)
◆利用タイプ:リコース型

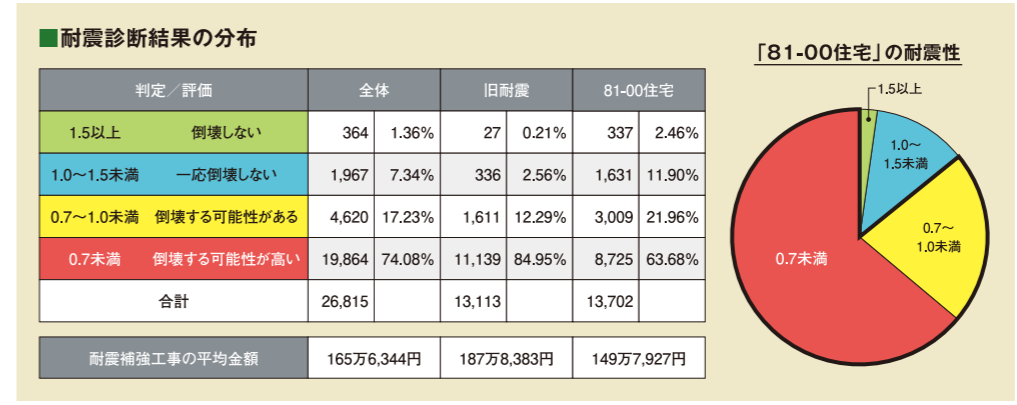
「今の家は古くなったけど、リフォームしてこのままずっと住んでいたいなあ。ただ、リフォーム工費を全額払うことはできないし、私の年齢で住宅ローンは組めないだろうから諦めるしかないかなあ。」

「[リ・バース60]を利用して自宅のリフォームができた!毎月の返済額が少ないので年金収入でも安心!担保評価額の60%まで借りることで、手持金なしで利用することができた!」

「リ・バース60」は、リフォームだけでなく、建て替えや住み替え等、住宅に関する様々なニーズをお持ちのお客様へご提案できますのでぜひご活用ください。概要や取扱金融機関(2019年2月現在:49機関)は、住宅金融支援機構のホームページを確認しましょう。また、お申し込み条件や商品の詳細は、取扱金融機関にお問い合わせください。

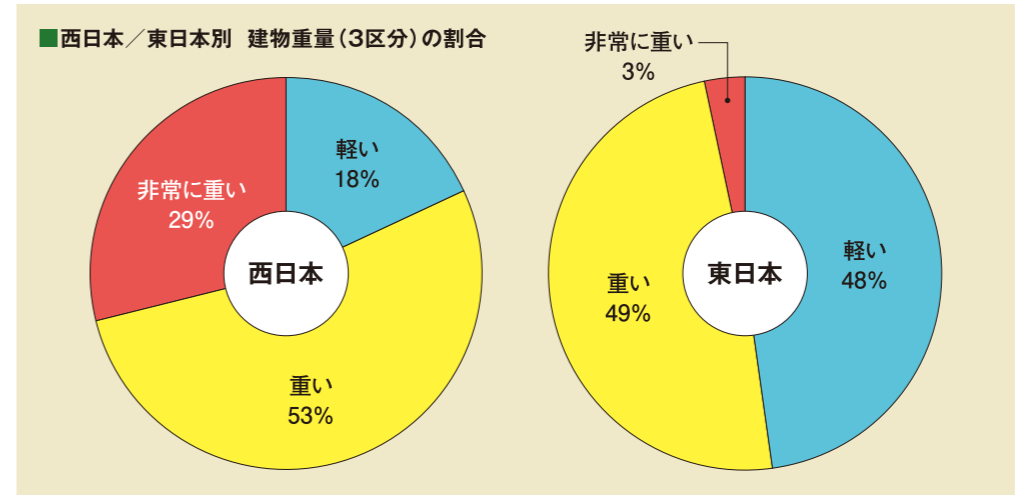
住宅金融支援機構 <https://www.jhf.go.jp/>

トピックス 1 「81-00住宅」でも85.64%の住宅で総合評点1.0を満たさず



- ▶ 木耐協で実施した耐震診断の9割超えが総合評点1.0を満たさず
- ▶ 補強工事平均額は、旧耐震と「81-00住宅」で約40万円の差

トピックス 2 建物重量に東西で明確な違い 西日本は「非常に重い」の割合が東日本の約10倍



▶ 東日本は「軽い」が多く「非常に重い」が少ないが、「重い」の割合に大きな差はない

貴社のチラシやホームページにぜひ活用ください!

今回の調査データでは、耐震基準の変遷をまとめた「耐震年表」(左記画像)も掲載しています。旧耐震と81-00住宅の耐震性について、評点・基礎・接合部といった切り口で比較していますのでぜひご覧ください。また、出典元を明記していただければ、貴社のチラシやホームページ等にご利用いただけますのでご活用ください。

▲建築年度で耐震性をチェック「耐震年表」

木耐協 2019年1月発表 調査データ <http://www.mokutaikyo.com/data.html>

見逃さない
お役立ちデータ
をご紹介!
第10回

**木耐協耐震診断結果
調査データ**

2019年1月

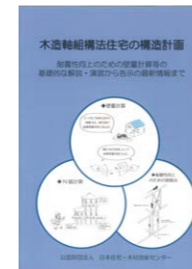
本コーナーでは、様々な団体・媒体が発表しているデータから選りすぐりの情報をお届けします。今回は、木耐協が1月に公表した「耐震診断結果調査データ」より、耐震補強工事実施者の特徴をご紹介します。耐震事業を行う上で見逃せない情報ですのでぜひご覧ください。

調査対象

- 木耐協で2006年4月1日～2018年12月31日の12年9ヶ月の間に耐震診断の依頼を受けて実施した26,815件
- 対象住宅は1950年～2000年5月までに着工された木造在来工法/2階建て以下
- 「1980年以前に建てられた建物」を「旧耐震」、「1981年～2000年5月までに建てられた建物」を「81-00住宅(新耐震)」と区分しています

技術通信の番外編として2回にわたり、既存住宅や新築の耐震設計に欠かせない書籍をご紹介します。第2回目は新築住宅の耐震設計に活用できる書籍をご紹介します。構造設計・壁量計算・省エネやバリアフリーの基準が解説された資料です。

まずはここから学ぼう



●発行/
(公財)日本住宅・木材技術センター
●定価/
2,500円(税別)

木造軸組構法住宅の構造計画

小規模建築物の代表格である木造軸組構法住宅について、新築時に必要となる壁量計算からN値計算に至るまで、演習も含めて学べる書籍です。関連する参考条文・告示も掲載されています。

仕様設計から性能設計へ



●発行/
(公財)日本住宅・木材技術センター
●定価/
6,000円(税別)

2019年版 木造住宅のための住宅性能表示

仕様設計の建築基準法から、より上の性能を目指すための基準書です。耐震等級だけでなく、省エネやバリアフリーなど多岐にわたる性能基準を解説しています。

木造住宅構造設計の根幹



●発行/
(公財)日本住宅・木材技術センター
●定価/
9,000円(税別)

木造軸組工法住宅の許容応力度設計 (2017年版)

木造住宅における構造設計をする上で必須となる基準書です。壁量だけでなく、水平構面や柱・横架材・基礎などの設計手法が掲載されており、別冊ではモデルプランにおける設計例についても紹介されています。

全ての構造を司る基準解説書



●発行/全国官報販売協同組合
●定価/8,000円(税別)

2015年版 建築物の構造関係技術基準解説書

木造に限らず、S造やRC造など全ての建築物における構造基準が一同に解説された書籍です。不整形な建物における安全上の検討方法についても解説されています。

ブラックなんて言わせない! 知っておきたい 労務の基礎知識

長時間労働・過労死・パワハラ等の問題を未然に防ぐ為に、労務の基礎知識を特定社会保険労務士の佐藤先生に教えていただきます

第9回

採用、面接で注意することは?

人材の採用は、会社の将来的な事業運営に左右する重大な決定です。今回は、会社が労働者を採用する際には、どのような点に留意する必要がありますのか、紹介していきます。

無制限ではない採用の自由

そもそも会社には、憲法29条の財産権の行使、営業その他の経済活動の自由が保障されていることから、基本的に「採用の自由」が認められています。しかし、厚生労働省は広く公正な採用を実現するために、本人の適正や能力と関係ない事項によって採否を決定

しないよう、採用選考にあたって図のような事項について事前に情報取得しないよう指導しています。

面接でこれを知いたらNG!

図の①や②のような適正と能力に関係ない事項を応募用紙等に記載させたり、面接で尋ねて把握することや、③を実施することは就職差別につながるおそれがあります。とりわけ、女性については「結婚の有無や」子どもをつくる予定」といった質問をしてはならないとしています。

採用選考時に配慮すべき事項

①本人に責任のない事項の把握

- 本籍・出生地に関すること(注:「戸籍謄(抄)本」や本籍が記載された「住民票(写し)」を提出させることはこれに該当する)
- 家族に関すること(職業・続柄・健康・病歴・地位・学歴・収入・資産など)(注:家族の仕事の有無、職種、勤務先などや家族構成はこれに該当する)
- 住宅状況に関すること(間取り・部屋数・住宅の種類・近隣の施設など)
- 生活環境・家庭環境などに関すること

②本来自由であるべき事項(思想・信条にかかわること)の把握

- 宗教に関すること
- 支持政党に関すること
- 人生観・生活信条などに関すること
- 尊敬する人物に関すること
- 思想に関すること
- 労働組合(加入状況や活動歴など)、学生運動などの社会運動に関すること
- 購読新聞・雑誌・愛読書などに関すること



③採用選考の方法

- 身元調査などの実施(注:「現住所の略図」は生活環境などを把握したり身元調査につながる可能性がある)
- 合理的・客観的に必要性が認められない採用選考時の健康診断の実施

また、近年ではメンタルヘルス疾患の増加が問題視されていることもあり、採用基準にあたって鬱病などの病歴を確認したくなるかもしれませんが、厚生労働省の指導では、病歴についてとくに触れられていませんが、とてもデリケートな事項であることは間違いなく、あくまでも入社後に従事することを予定している業務との関連性や、「健康面で業務に支障をきたすようなことがないか」という観点で健康

状況を確認するにとどめたほうがいいでしょう。これらは厚生労働省からの通達であり、法的な強制力があるものではありませんが、一度採用した社員を解雇することは簡単ではなく、採用面接では慎重に人物を見極める必要があるのは事実です。後のトラブル回避のためにも、総務や人事部門と採用面接の質問内容について事前に確認しておくことも必要で



プロフィール

佐藤広一氏 さとうひろかず

特定社会保険労務士。HRプラス社会保険労務士法人代表社員。1968年東京都生まれ。人事労務相談や労務コンサルティング活動を展開。主な著書に「泣きたくないなら労働法」「管理職になるときこれだけは知っておきたい労務管理」など著書多数。

HRプラス社会保険労務士法人
HR Plus Social Insurance and Labor Advisors Corporation

〒150-0021 東京都渋谷区恵比寿西1-12-12 ルネS.E.BJ 3F

☎ 03-6455-0407

mail info@officesato.jp

HP https://ssl.officesato.jp/



インテリアコーディネーター合格対策講座開講！



No.1
インテリアコーディネーター
合格実績

2017年度1次試験合格率
78.3%
(一般合格率 31.0%)
231名合格!

2017年度2次試験合格率
83.5%
(一般合格率 56.5%)
349名合格!

木耐協組合員割引が適用されます! **10% OFF**

HIPSは木耐協組合員様の資格取得やスキルアップを応援しています。

インテリアコーディネーター合格対策講座

東京(新宿)校

土曜昼間クラス
13:00~15:00
4/13開講

水曜昼間クラス
13:00~15:00
4/17開講

大阪校

土曜午前クラス
10:00~12:00
4/13開講

水曜夜間クラス
18:45~20:45
4/17開講

横浜校

火曜夜間クラス
18:45~20:45
4/16開講

大宮校

水曜夜間クラス
19:00~21:00
4/17開講

名古屋校

水曜昼間クラス
13:00~15:00
4/17開講

天神校

火曜夜間クラス
19:00~21:00
4/23開講

詳しい資料をご希望の方はお電話またはホームページよりご請求(無料)ください



住関連資格に特化したインテリアスクールHIPS(ヒップス)は、30年以上にわたって住宅業界で活躍する人材を育成してきました。特にインテリアコーディネーター資格試験においては、累計合格者15,000名を超える抜群の合格実績を誇ります。またその長年の経験とノウハウを基にしたインテリア・建築関連資格・スキルアップ講座においても豊富なラインナップを用意。全国から多くの受講生が集まるなど、高い支持を受けています。

インテリアコーディネーター インテリアプランナー 福祉住環境コーディネーター キッチンスペシャリスト マンションリフォームマネジャー 整理収納アドバイザー ライティングコーディネーター

(株)ハウジングエージェンシー HIPS 東京フリーダイヤル やっぱり ごうかくいちばん
東京本部事務局 〒160-0023 東京都新宿区西新宿7-16-6
TEL 03-3361-4366 FAX 03-3361-2852
http://hips-school.jp



19-10004_01



役立つ防災豆知識 Vol.06

▶防災は日頃の備えから! ▶知識を身に付け防災力をアップ! ▶お客様にもご案内しましょう

今月のテーマ

地震に備えた片付け方

大地震で大きな揺れが生じると、立っていられなくなるだけではなくありません。食器が棚から飛び出して足元が割れた破片だらけになる、テレビが飛んでくるなど、あり得ないような様々な危険が発生します。日頃から家の中を見渡して、危険な場所がないか想像してみましょう。

今回はそのヒントとなる、地震に備えた片付け方をご紹介します。

玄関・LDK なるべく物を置かない

できるだけ戸やクローゼットに収納し、置くものは最小限に。部屋や廊下に地震時の避難経路や安全な場所を作っておきましょう。

収納 重い物は下、軽い物は上に

軽い物や落ちても問題ないものは上段に、重い物や固い物、割れやすい物は下段に収納することで、棚自体が安定して安全です。

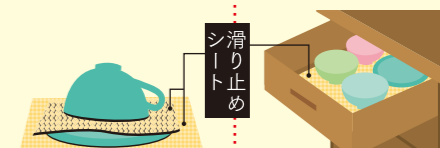


キッチン

●食器：収納の仕方にひと工夫



高く積み上げず、下から中・大・小の順に重ねると安定します



滑り止めシートを敷き、カップとソーサーの間にもシートを

引き出しに収納。飛び出して割れる心配がありません。

●調理器具：出しっぱなしは厳禁!

火の扱いはもちろん、包丁や重い鍋など使った道具はすぐに片づけを。揺れて落ちたり飛んだりしたらケガの原因に。



News&Topics

地震調査委員会 日本海溝全域で地震発生が高確率と公表

政府の地震調査委員会は、青森県東方沖から房総沖の日本海溝で将来起こる地震の発生確率を見直し、2月26日に公表しました。今後30年間にマグニチュード(M)7~8の大地震が起きる可能性が高いという予測になっており、平田委員長は「東日本大震災があったので、しばらく大きな地震は起きない、とは考えないでほしい」と警戒を呼びかけています。

今後30年以内の地震発生確率(2019年1月1日時点) 発生する地震の評価

評価対象地震	発生領域	規模	地震発生確率	評価に使用した地震	地震後経過年	第二版の確率
超巨大地震(東北地方太平洋沖型)	岩手県沖南部~茨城県沖	M9.0程度	ほぼ0%	過去約3000年間の5回	0.01	ほぼ30%
プレート間巨大地震	青森県東方沖及び岩手県沖北部	M7.9程度	5~30%	1677年以降の4回	0.52	5~30%
	宮城県沖	M7.9程度	20%程度 ^{※1}	1793年以降の3回 ^{※1}	-	ほぼ0%
ひとまわり小さいプレート間地震	青森県東方沖及び岩手県沖北部	M7.0~7.5程度	90%程度以上	1923年以降の10回 ^{※1}	-	90%程度
	岩手県沖南部	M7.0~7.5程度	30%程度 ^{※1}	1923年以降の1回 ^{※1}	-	確率未計算
	宮城県沖	M7.0~7.5程度	90%程度 ^{※1}	1923年以降の6~7回 ^{※1}	-	確率未計算
	宮城県沖の陸寄り(宮城県沖地震)	M7.4前後	50%程度 ^{※1}	1897年以降の4回	0.21	不明
海溝寄りのプレート間地震(東海地震等)	福島県沖	M7.0~7.5程度	50%程度 ^{※1}	1923年以降の2回 ^{※1}	-	10%程度以上
	茨城県沖	M7.0~7.5程度	80%程度 ^{※1}	1923年以降の5回 ^{※1}	-	90%程度以上
海溝寄りのプレート間地震	青森県東方沖から房総沖にかけての海溝寄り	M8.6~9.0 ^{※2}	30%程度 ^{※1}	1600年以降の5回 ^{※1}	-	30%程度
次みだんだプレート間地震	青森県東方沖及び岩手県沖北部~茨城県沖	M7.0~7.5程度	60~70% ^{※1}	1923年以降の3~4回 ^{※1}	-	確率未計算
海溝軸外側の地震	日本海溝の海溝軸外側	M8.2前後	7% ^{※1}	1600年以降の1回 ^{※1}	-	4~7%

※1 東北地方太平洋沖地震より後の期間を除いた
※2 地震後経過年=最新発生時期からの経過時間÷平均発生間隔
-は時間が経過しても地震の起こりやすさが変わらないと仮定した地震
※3 Mは東海マグニチュード
※4 本評価で評価対象領域・地震を再編したため、場所と規模の範囲が異なり、厳密には第二版と対応しない

Ⅲランク(高い) :26%以上
Ⅱランク(やや高い) :3~26%未満
Ⅰランク :3%未満
Xランク :不明

地震調査研究推進本部 <https://www.jishin.go.jp/>



ホンダジェット開発
30年間の苦闘と執念

78冊目

『ホンダジェット
開発リーダーが語る30年の全軌跡』
著者／前間孝則
発行／新潮社
価格／1,600円(税別)

今号の理事長オススメはこの一冊！
『ホンダジェット／開発リーダーが語る30年の全軌跡』
今から46年前、初めて乗ったバイクがホンダCB450でした。それからずっと私はホンダが好きです。
本田宗一郎がイギリスのマン島で開かれる世界最大のバイクレースに参戦を表明したのは戦後間もない1954年でしたが、7年後の1961年には完全優勝を飾りました。その後、自動車メーカーとしては最後の国内11番目の参入で自動車レース世界最高峰のF1にも挑戦し、これもたった2年目の1965年に優勝してしまいます。その本田宗一郎が当時のホンダ全社員に向けて「これから飛行機を作り航空機事業に乗り出す」と演説をしたのは1962年のことでした。紆余曲折を経て、実際にホンダが飛行機

Book

『ホンダジェット／開発リーダーが語る30年の全軌跡』



を作るための会社をアメリカに設立しエンジンの設計を始めたのは1986年。それから32年の時を経て、昨年の超小型ジェット機販売における世界ナンバーワンシェアは「ホンダジェット」が2年連続で獲得しました。
主翼の上にジェットエンジンを配置するという斬新なアイデア。プロントノーズの流れるようなライン形状は、フェラガモのハイヒールから着想。白地に赤や青の大胆なカラーリングもそれまでにはないものでした。あらゆる困難を乗り越え、30年以上の長い年月と多くの人の不断の努力は間違いありませんが、そこには1986年のスタート当時、入社3年目弱冠25歳だった藤野道格というプロジェクトリーダーの執念がありました。彼が1997年のある日の夜中、突然閃いてベッドから起き上がり、手元にあったカレンダーの裏に描いたイメージイラストと現在の「ホンダジェット」が、ほぼイコールな事に感動します。やはり何かを成し遂げる為に必要なのは才能ではなく、執念なのだ改めて感じました。

Event

木耐協イベント広場

木耐協イベント
参加者
生の声!



木造住宅の耐震診断の業務を始めるにあたり具体的なポイントを教わり、明確にイメージできるようになりました。

秋葉建設株式会社
秋葉拓也様

耐震診断・補強設計研修会
2/22日(金)
@東京



リノベ・リフォームでこれから耐震をしっかり打ち出していく為に木耐協に加盟しました。お客様に安全を提供したいと思います。

株式会社野村建設工業
中山勝臣様

導入研修会
2/14日(木)
@東京



かなり綿密な研修会ですが、項目に分けて順番にやってもらえるので勉強になりました。一番良かった点は、研修内容をいつでも後日質問、アドバイスがもらえることです。

有限会社アスカ工務店
遠藤鉄弥様

この研修を糧に他社との差別化を図り、自由な発想でお客様に安全・安心な暮らしを届けていきます。

有限会社浅川建工
浅川直雄様



事務局通信

●編集後記●

先日、元女子マラソン日本代表の有森裕子さんの講演を聞きました。メダルを取る人は幼い頃から輝かしい成績を残しているというイメージでしたが、彼女はそうではありませんでした。粘り強く目標に向かって努力し続けることで、その目標を達成してきました。当たり前ですが、簡単にできることではありません。私も「自分で自分をほめたいと思う」と言えるぐらいに努力しなければ、と刺激をもらいました。(関)

住宅リフォーム事業者団体登録制度
国土交通省作成のパンフレットが完成!

この度、国土交通省が作成された「リフォーム事業者団体登録制度」のパンフレットが完成しました。ぜひ貴社のご案内に添えるパンフレットとしてご活用ください!パンフレットの請求は、木耐協事務局までお問い合わせください。



表紙に掲載した「国立西洋美術館」のご案内

表紙の「国立西洋美術館」では、5月19日(日)まで展覧会「ル・コルビュジエ 絵画から建築へーピュリスムの時代」が開催中。この機会に見学されてはいかがでしょうか。

所在地 : 〒110-0007 東京都台東区上野公園7-7
開館時間 : 9:30~17:30 金・土曜日9:30~20:00 ※入館は閉館の30分前まで ※その他、時間延長期間があります。詳細はHPへ。
休館日 : 月曜日(ただし4月29日、5月6日開館)、5月7日(火) ※その他、臨時休館日があります。詳細はHPへ。
URL : http://www.nmwa.go.jp/

発行●国土交通大臣認可法人 日本木造住宅耐震補強事業者協同組合
発行人●小野秀男 編集●関 励介、伊藤健三、渥美寿子
所 在●東京都千代田区麹町2-12-1グランアクス麹町7F tel 03・6261・2040 fax 03・6261・2041

	開催日	エリア	イベント名	時間	会場
4月	10(水)	東京	倫理向上委員会	15:00~17:00	木耐協半蔵門事務所
	12(金)	福岡	リフォーム基本研修会	10:00~12:00	博多バスターミナル
		福岡	導入研修会	13:00~16:30	博多バスターミナル
	16(火)	大阪	リフォーム基本研修会	10:00~12:00	NLCセントラルビル
		大阪	導入研修会	13:00~16:30	NLCセントラルビル
18(木)	東京	リフォーム基本研修会	10:00~12:00	木耐協半蔵門事務所	
	東京	導入研修会	13:00~16:30	木耐協半蔵門事務所	
	東京	理事会	13:30~17:00	木耐協半蔵門事務所	
5月	14(火)	大阪	耐震診断・補強設計研修会	13:00~17:00	NLCセントラルビル
	15(水)	東京	技術向上委員会	13:30~16:30	木耐協半蔵門事務所
	16(木)	東京	耐震診断・補強設計研修会	13:00~17:00	木耐協半蔵門事務所
	17(金)	福岡	耐震技術認定者講習会	10:00~17:40	博多バスターミナル
	24(金)	埼玉	耐震事業現地研修会	10:00~17:00	木耐協埼玉研修所
6月	5(水)	東京	倫理向上委員会	15:00~17:00	木耐協半蔵門事務所
	11(火)	埼玉	耐震技術認定者講習会	10:00~17:40	大宮ソニックシティ
	20(木)	東京	理事会	13:30~17:00	木耐協半蔵門事務所
	21(金)	福岡	耐震診断・補強設計研修会	13:00~17:00	博多バスターミナル

※諸般の事情により、イベントは中止となる場合がございますので、予めご了承ください。※お申込み多数の場合、やむを得ず参加をお断りする場合がございます。お早めにお申込みください。※各イベントの概要や詳細については、お気軽に木耐協事務局へお問い合わせください。

組合員さん
～事務局員がおじゃまします～
こんにちは!

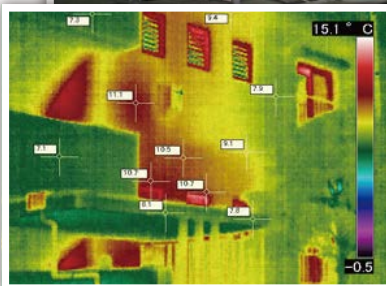
株式会社
アルム様
(千葉県船橋市)

ご家族全員が「アルプスの少女ハイジ」の大ファンで、おじいさんとハイジが暮らす山小屋のある山の名前を社名にされているアルムの白井社長を訪ねました。

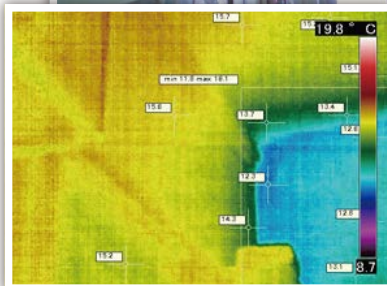
現場監督を経て独立
20年の経験が
問題を未然に防ぐ

20年近く大手の工務店で現場監督として勤務され、その後独立されました。長年多くの現場を見てきた経験から、チェックするポイントがわかるため、現場で問題が起こりそうなことも未然に防ぐことができるそうです。「技術者でもあるので全体を俯瞰してみるクセがついているのかもしれない。」と白井社長。

▶集合住宅の赤外線調査



▶屋内の赤外線調査



▲事務所入口

信頼につながる
「赤外線診断」

白井社長は赤外線診断の資格もお持ちです。高性能赤外線カメラを使用した雨漏り調査を行う事で、ただ単にどこから雨漏りしているのかを特定するだけでなく、なぜ雨漏りするのかという理由まで調べることができるそうです。戸建てだけでなく集合住宅の調査実績も豊富で、マンションやアパートの調査を行うと、1棟で雨漏り箇所が40箇所前後見つかることもあるそうです。こうした実績を聞きつけた雨漏りに悩んでいるお客様から調査依頼が入ることもあり、その後のリフォーム工事にもつながっています。

海外ブランド建材も
取り入れたこだわりの
リノベーション

大規模なリノベーションの提案には、国内だけでなく海外ブランド建材も取り入れたこだわりの空間をご提案されています。「柱を取って広々としたリビングにしたい」といったお客様の要望に対しても、構造面を担保した上で可能な限り要望に応じていらっ

しゃいます。「これからはSNS等を活用してリノベーションも集客していきたい。」と今後の展望を語っていただきました。

代表取締役 白井 智様からの一言

ニッチな仕事や他の会社があまりやりにくい仕事であっても、「まずお客様のために」という思いをもって活動しています。コストパフォーマンスに優れた商品を取り入れ、お客様の立場に立った提案を続けていきます。



アルプスの少女ハイジは「登場人物がお互いを思いあっている所がいい」という白井社長。その言葉からも伝わってくる社長の人柄にお客様がファンになっていると、取材させていただきながら実感させられました。(事務局/家富)

