

# Mokutaiikyō

# 木耐協

# Report

## マンスリーレポート

2020.4  
vol.  
256

特集

これだけは抑えよう!  
成果につながるイベント開催マニュアル



▶天井はキングポストトラス構造。  
補強のための水平筋交いが見える

### 今号の表紙

高松市鶴市町にある「旧御殿水源地」。ここには大正期の浄水場施設が現存しています。このうち旧唧筒場〔そくとうじょう〕（ポンプ場）は、水道資料館として活用されています。2017年から19年に耐震補強が行われ、水平筋交いや仕口ダンパー、地下擁壁などが設置されました。現在、その文化財的価値や美しい洋風建築の景観を活かし、様々な活用方法が検討されています。

写真提供・URL：香川県広域水道企業団  
<https://union.suido-kagawa.lg.jp/site/takamatsu/1283.html>



日本木造住宅耐震補強事業者協同組合



## ステップ3 イベントを開催する

イベント準備と開催当日のポイントをチェックリストにまとめました。

### イベント準備チェックリスト

#### □ お子様を迎える準備

お子様の来場を想定し、イベント会場でケガをしないように安全面に配慮しましょう。専任のスタッフやビデオ・絵本があるとより安心です。

#### □ 整理整頓と清掃

トイレはお客様がよく見る箇所ですので、念入りに清掃し、綺麗なタオルを用意しましょう。駐車場や会場の外もしっかり掃除しましょう。

#### □ あると良い準備や演出

絶対必要なものではありませんが、イベント内容に応じて準備しておくといよものを記します。

- 会社案内や施工事例集 ●BGM(リラックス効果)
- POP(トイレ案内や相談会コーナーがわかりやすいと親切で印象も良くなります)

### イベント開催チェックリスト

#### □ 朝礼の実施しましょう

イベント開始前にはスタッフの意識を高めるための朝礼(約15分)を実施しましょう。特に伝えるべき内容をまとめました。

- お客様のお出迎えからお見送りまでの基本的な流れの確認
- 安全第一とお客様を迎える姿勢(笑顔)の徹底
- 当日の各スタッフの役割確認

#### □ 撮影の注意点

イベント風景の写真はブログや次回のイベント、ホームページなどに活用できます。ただし、お客様を撮影する場合は撮影前に必ず同意をとるようにしましょう。

#### □ アンケートを実施しましょう

アンケートは来場者のニーズの把握や、次回のイベント案内の大切なリストとなりますので、できるだけ実施しましょう。

## ステップ2 チラシ、ツールの準備!

イベントの告知にはチラシが必要です。1から作るのはいないので、「リフォームで生活向上プロジェクト」のホームページに公開されたチラシのひな形を利用すれば簡単に作成できます。のぼりやパンフレット、アンケート用紙や動画コンテンツ(耐震・断熱)もほぼ無料で利用可能ですので活用しましょう。



▼イベント登録すると、ロゴマークの入ったのぼりやポスターが利用できます

国土交通省・経済産業省 後援プロジェクト登録イベント

▲チラシのひな形。日付や会場を書き換えるだけで作成できます。



▶リフォーム時に使える助成制度のガイドブックやリフォームのメリットを説明するパンフレットなど豊富な資料があります

### リフォームで生活向上プロジェクト

国土交通省と経済産業省が後援、住宅リフォーム推進協議会が運営し、民間の協賛団体が連携して推進しているプロジェクト。プロジェクトに登録すると以下のメリットがあります。自社イベントのPRにぜひご活用ください!

- 1 **メリット** イベント案内時に「後援/国土交通省・経済産業省」と入ったロゴマークが使えます
- 2 **メリット** プロジェクトのホームページに自社イベントが掲載されます <http://www.reform-pj.com/>
- 3 **メリット** イベントで使えるのぼりやポスター、冊子等のツールがもらえます

てまとめられています。組合員専用ページには、イベントの登録用紙やツール、各種申込書をまとめていますので、登録を希望される方はぜひご確認ください。

リフォームで生活向上プロジェクト <http://www.reform-pj.com/>

## 特集 成果につながる

これだけは抑えよう!

# イベント開催マニュアル

from リフォームで生活向上プロジェクト

多くの組合員様にご利用いただいている「リフォームで生活向上プロジェクト」のツールや動画コンテンツが大幅に拡充され、より活用いただきやすくなりました。その中でも『イベント開

催マニュアル(入門編・中級編)』には、イベント開催に必要なポイントが詰まっています。本特集ではマニュアルの「入門編」から特に重要な点を3ステップに分けてご紹介します!

## ステップ1 まずは企画立案!

### イベント開催 2 どこで? 場所を決める

#### ▶ 自社

まず自社の会議室や倉庫等での開催を検討してみましょう。自社の所在地を知らせる効果もあります。

#### ▶ メーカーショールーム

リフォーム商材が展示されているので、相談を受けやすいのが特徴です。また、会場費もかからず駐車場の心配がないというメリットもあります。

#### ▶ 自社建築現場

耐震性、断熱性といった構造見学会や間取り、暮らし方提案の完成見学会が有効です。お借りする施主様のお住まいが汚れないよう細心の注意を払いましょう。

### イベント開催 1 いつ? 日時を決める

- ▶ 一般的には土日がお勧め
- ▶ 時間帯は午前10時～午後4時
- ▶ 開催日に運動会や町内のお祭りなどがないか要チェック!

### イベント開催 3 誰に? どんな人に来てほしいか

- ▶ イベントに来てほしいターゲットを考えましょう。例えば、ある程度築年数が経ち、若夫婦よりもシニア層と考えると「築20年以上、世帯主50代以上のシニア層」となります。
- ▶ また、忘れてはならない重要なターゲットは皆様のOB客です。皆様のファンとなってくださった方こそ、今後のリピート受注や紹介受注のカギを握ります。

### イベント開催 4 目標とする来場者数とチラシ部数

- ▶ 全く初めてイベントを開催する場合はまず『5組(7~8人)』の来場を目指しましょう。そのためにはどのような集客方法で、どれだけのチラシを配布すればよいのでしょうか。
- ▶ 地域の特性やOB客数、会社の認知度などによって変わりますが、一般的な反響率を表にまとめました。目標とする来場者数に合わせて必要な配布部数を算出し、印刷費・送料を考えてみましょう。

配布物	一般的な反響率
ダイレクトメール(DM)	200通で1組(反響率0.5%)
手渡し	50通で1組(反響率2.0%)
ポスティング	1,000通で1組(反響率0.1%)
折込チラシ	10,000通で1組(反響率0.01%)

- DM送付できるOBが100組の場合
- DM 100部 → 来場0.5組
  - ポスティング 3,000部 → 来場3組
  - 折込チラシ 15,000部 → 来場1.5組

## イベントは準備が決め手 マニュアルと生活向上プロジェクトのツールをフル活用しましょう!

今回ご紹介したのは、『イベント開催マニュアル(入門編)』の一部です。ぜひ生活向上プロジェクトのホームページで詳細をご確認ください。また、「中級編」にはより効果的にイベントを行うためのポイントや、イベント開催後のフォローアップについ

## 2 診断の成否の決め手は、床下の調査で得られる情報量

耐震診断の成否の決め手は、床下の調査によって得た情報量となります。そのため、床下での調査でどんなことを確認していくかをしっかり把握して、漏れのないう

実施していきましょう。

床下の調査での確認事項は、下記の6つのポイントです。

### ■ 床下の調査での確認事項

- ①劣化度の確認：青本(p51)による調査項目のうち、「床と床下…基礎の亀裂、床下部材の腐朽、蟻道・蟻害」を実施
- ②構造材の確認：火打ちの有無、束の状況・仕様、筋かいの位置・サイズの確認
- ③基礎伏図の作成
- ④床下の環境測定：温湿度、土台・大引き・束等の含水率、基礎の鉄筋の有無、基礎コンクリート強度、さらに床下の断熱材の有無や仕様の確認
- ⑤各種配管の劣化状況：サビ、割れ、水漏れ、つまり等
- ⑥その他：意味のない金物施工の発見

## 3 筋かいの確認で精密診断に近づく

「一般診断法」において、より精度の高い診断を行うポイントのひとつが、筋かいの位置とサイズ及び接合方法の確認です。

そのためにも、1階の小屋裏で確認ができなかった筋かいは、床下から柱脚位置を探ることで確認することが重要です。\*1

## 4 基礎伏図の作成を想定した診断が必須

耐震調査ののち、補強設計を考えていく際には、基礎伏図の作成が必須です。

なぜなら、壁の補強は基礎のない直上では効果があがらないことと、基礎の補強を

考える際にも既存の基礎の位置が不明確では「新規の基礎」の配置や既存の基礎を強化するための「添え基礎」を計画できないからです。

### ■ 床下へ持参するもの

- ラフ図面
- 筆記用具（サインペンが2色あると便利）
- スケール（壁材や筋かいの厚みのチェックに使用）
- ドライバー（木材の腐食チェックや、土塗り壁の場合の筋かい有無の確認のため）
- デジタルカメラ
- 4種類の測定機器
  - 温湿度計（床下の湿気状態を数値で表すことができ、土台の腐食や白蟻の被害の裏付けや防止のための計画に有効）\*2
  - 含水率計（土台の腐食や、白蟻の被害との関連性を考えるため）写真①
  - 金属探知機（基礎コンクリート内部の、鉄筋の有無を確認）写真②
  - コンクリートテストハンマー（基礎のコンクリート強度を確認）写真③



【写真①】含水率計 【写真②】金属探知機



【写真③】コンクリートテストハンマー



#### ポイント ※1

これができるば、壁を解体して壁仕様を確認する「精密診断法」により近づけることができる

#### ポイント ※2

外気との関係が重要なので、必ず外気についても測定し比較すること

## 超実践！ 耐震診断 マニュアル 第11回

### 耐震診断

## 床下の調査方法について～全体的な流れ～

### 1 診断の精度を左右する床下調査

今回からは、床下の調査方法を解説していきます。

床下の調査は、耐震診断全般においてもっとも重要な調査と言っても過言ではありません。この床下の調査でいかに多くの情報を得ることができるかにより、耐震診断の精度は大きく左右されます。したがって、調査に要する時間もこの床下調査が一番長くなります。

まずは、調査全体における床下の調査の流れを表1《調査の流れと所要時間》で

確認してください。現地では2人で分担しながら調査を実施していきます。調査時間は建物の規模や状況により異なりますが、目安となる所要時間を記してあります。

屋内の調査を担当する調査員Aが、もう一人の調査員Bが小屋裏調査を行っている間に、床下の調査に必要となる1階のラフ平面図をがすばやく作り上げ、調査員Bが行う手順⑤の床下調査（進入）に備えます。（表1・手順③の調査員A）

<表1> 調査の流れと所要時間

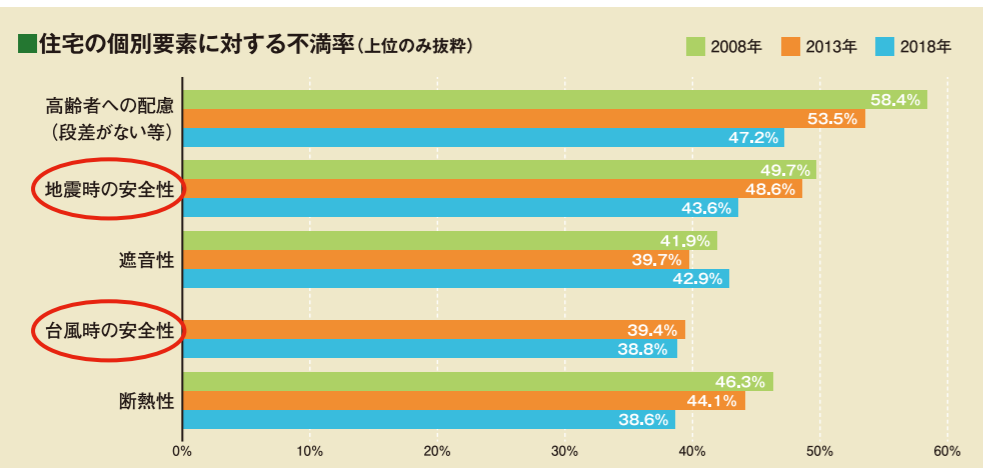
時間 (目安)	調査員A	調査員B
手順① 10~15分	●挨拶 ●お客様への調査前の最終説明と確認	
手順② 10~15分	●ラフ平面図(2階)の作成	●調査のための装備 ●小屋裏・床下の進入路の確認、養生
手順③ 20~30分	●ラフ平面図(1階)の作成	●小屋裏(2階)の調査
手順④ 20~30分	●屋内の調査 ●各部屋の写真撮影等	☆1階の間取りを確認した後 ●小屋裏(1階)の調査 ●写真撮影
手順⑤ 40~60分		☆1階の水回りの位置や状態を確認した後 ●床下への進入・調査・写真撮影 ●基礎伏図の作成 ●写真撮影
手順⑥ 10~15分	●屋外の調査 ☆屋内から調査した事との整合性などを確認 ●外部の写真撮影	●屋外の調査 ☆小屋裏・床下から調査した事との整合性などを確認 ●外部の写真撮影
手順⑦ 10~15分	●調査内容の確認 ●片づけ ●挨拶	

表1はすでに第7回で、より詳しいものを掲載しているぞ



トピックス  
1

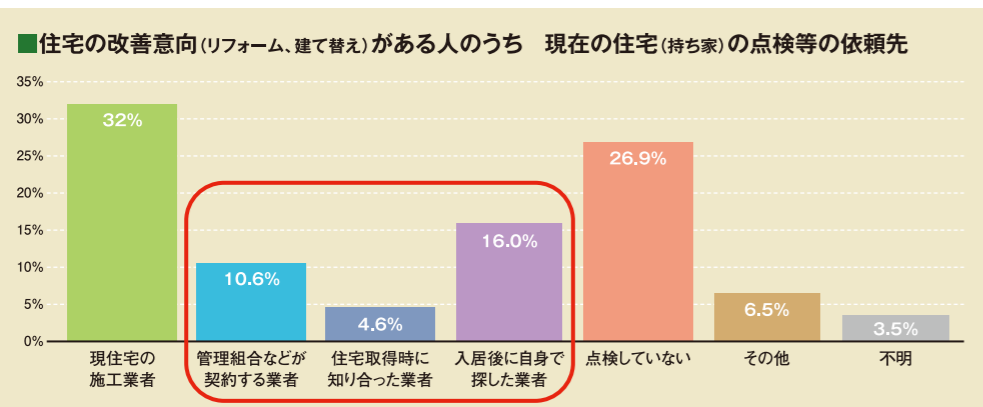
住まいに対する不満は何か？  
地震・台風への安全性が上位にランクイン



- ▶ 地震や台風時の安全性が上位となり、災害時の強さを求める消費者が多い
- ▶ 住宅に対して不満に思う割合は全体的に減少傾向

トピックス  
2

住宅の点検を施工業者に依頼する人は3割強  
4人に1人は点検未実施でもリフォームや建て替えを検討



- ▶ 「現住宅の施工業者」以外で点検を実施したのは31.2%
- ▶ 点検未実施の26.9%の人も「改善意向あり」

消費者が求める住まいは「安心・安全な住宅」。

トピックス1に挙げられた不満から、高齢者が過ごしやすいバリアフリーや断熱の提案や、近年頻発している地震や台風といった自然災害に対する性能向上の提案が求められています。また、トピックス2をみると、施工業者に点検を依頼した割合が3割と高いことは、OB顧客以外への認知度を高めることで、住宅点検やリフォーム相談につながる可能性が高いといえます。

本調査では、今回取り上げたもの以外にも「高齢世帯が居住環境で重視する項目」「築年数別のリフォーム実施予定時期」といったリフォームや建て替えに関する調査結果がまとめられています。皆様の事業にお役立てください。

国土交通省 [https://www.mlit.go.jp/jutakukentiku/house/jyuseikatsu\\_sougou\\_chousa.html](https://www.mlit.go.jp/jutakukentiku/house/jyuseikatsu_sougou_chousa.html)



見逃さない

お役立ちデータ

をご紹介します!

第11回

平成30年住生活総合調査  
リフォーム、建て替え検討者の  
実態に迫る調査結果

本コーナーでは、様々な団体・媒体が発表しているデータから選りすぐりの情報をお届けします。

今回は、国土交通省が発表した「平成30年住生活総合調査(速報集計)」をご紹介します。住宅に対する不満やリフォーム・住み替え意向に関する調査です。

調査対象

総務省が実施した2018年の住宅・土地統計調査の調査対象世帯から無作為に抽出した93,586世帯を対象に実施され、有効回答数は47,898世帯。

2020年  
4月号  
第21回

耐震技術の疑問にお答えします!

技術向上委員会  
の技術通信

このコーナーでは、木耐協事務局に寄せられる様々な相談や質問に対して実際に回答した事例や、技術的な根拠となる資料について、技術向上委員会にて議論を重ね、組合員様にとって有益な情報を厳選し、ご紹介します。

Q 床下や小屋裏調査時に害虫・害獣の痕跡が見受けられた場合の対応策を教えてください。

A 害虫・害獣の特性に応じた対策を実施しましょう。放っておくと耐震性が低下する深刻な劣化を招く恐れがあります。既に害虫・害獣がいないとしても、適切な処置を施し再発生や浸入を防ぎましょう。痕跡を確認した時は診断依頼者に報告し、対策も提案しましょう。

害虫



シロアリ

<被害>木材の内装材や浴室回り中心に深刻な被害をもたらす。耐震性を大きく低下させます。  
<対策>薬剤を土壌部や家の木部に散布して駆除する「バリア工法」や建物の周りに薬剤入りのエサをセットし駆除する「ベイト工法」等がある。



スズメバチ

<被害>家の軒下や樹木などに巣を作り、近づいた人を攻撃してくる。  
<対策>夜間には飛べないため21時ごろから退治を開始すると安全に行える。殺虫剤を噴きかけ、巣を取り除く。

害獣



ハクビシン

<被害>雑食で野菜や昆虫など何でも食べる。家族でねぐらを作る習性があり、一度住みつくと長く、同じ場所に糞をする習性がある。  
<対策>住居侵入による糞尿被害の対策として、ハクビシンが侵入している入り口を見つけて塞ぐ。



カラス

<被害>ごみを荒らす、騒音、威嚇・攻撃や農作物に与える被害がある。  
<対策>ゴミ収集所の鳥害対策にネットを張る。強い光が苦手なため、カラスの集まる場所にCDなどを設置する。

▶ 参考URL 横浜市の野生動物対策事業 <https://www.city.yokohama.lg.jp/kurashi/machizukuri-kankyo/kankyohozen/hozentorikumiyasei/>



技術向上委員会紹介 | 安齋正弘氏

福島県生まれ。木耐協設立当初から技術顧問として組合員の指導や技術開発を行う。2007年国土交通大臣表彰。趣味は社交ダンス

今月のテーマ

住宅の害虫・害獣の  
対処方法について

今月のポイント

自治体の相談窓口を  
有効活用しましょう

専門の駆除業者にも相談し、  
対策を講じましょう

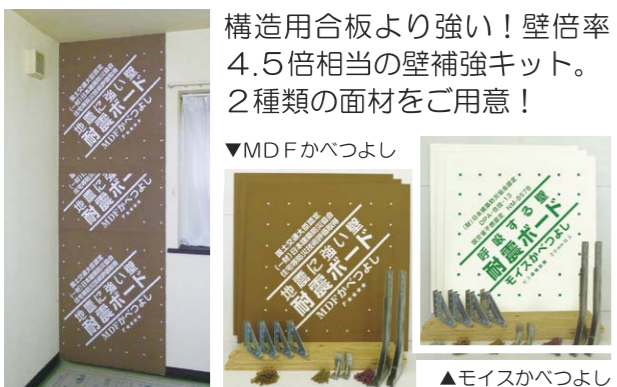
→ 技術的なご相談はこちらへ!

mail [jimukyoku@mokutaikyo.com](mailto:jimukyoku@mokutaikyo.com)

☎ 03-6261-2040 (木耐協事務局)

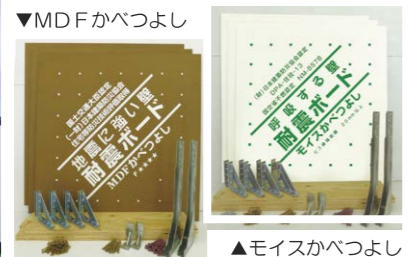
# 耐震・減災・制震のことなら エイムにご相談ください！

## 耐震 天井・床を壊さない耐震補強キット MDF/モイスかべつよし



構造用合板より強い！壁倍率4.5倍相当の壁補強キット。2種類の面材をご用意！

▼MDFかべつよし



▲モイスかべつよし

## 制震 建物の変形を抑え、余震にも高い効果 制震「TRCダンパー」

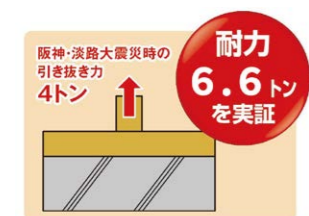
新築・リフォームで施工可能な制震ダンパー。筋かいとほぼ同じ施工方法です。



### 【製品の特徴】

- 国土交通大臣認定「壁倍率 1.3」取得
- リフォーム時、耐震評点へのカウント・補助金の取得\*も可能！  
(認定番号：DPA 住技-28-2)
- 特殊粘弾性ゴムで振動エネルギーを吸収
- 制震効果の解析書を弊社で発行

## 減災 ホゾ抜けを防ぐ 家屋減災プロテクター かぞくまもる

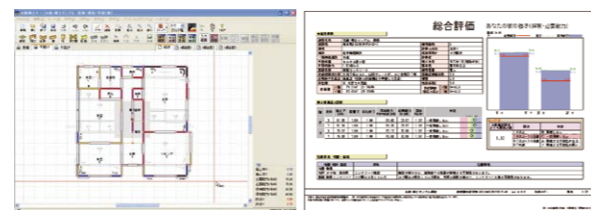


阪神・淡路大震災時の引き抜き力4トン  
**耐力 6.6トン**を実証



四隅に外側から施工し、柱のホゾ抜けを防止！

## 耐震 耐震診断 / 補強設計ソフト 木耐博士N (一般診断法準拠)



日本建築防災協会の認定を取得した耐震診断ソフト。自治体の補助金でも利用可能です。

## 施工研修会を参加費無料で毎月開催中です



かべつよし、TRC ダンパーに関する施工研修会を毎月開催しています。受講者には自治体の補助金申請にご利用可能な「修了証」を発行しています。ホームページよりお申込み受付中です。

- 参加費：無料
- 開催日程：

東京 4月24日(金) / 5月27日(水)  
大阪 4月22日(水) / 5月26日(火)



↑施工動画も公開中です

## 資料請求はお気軽にお問い合わせください

### エイム株式会社

〒332-0002 埼玉県川口市弥平 2-20-3 エイム Wing ビル  
電話 048-224-8160 F A X 048-224-8179  
Eメール hakasen@aimkk.com ホームページ <http://www.aimkk.com>



# 役立つ防災豆知識

Vol. 18

▶防災は日頃の備えから！ ▶知識を身に付け防災力をアップ！ ▶お客様にもご案内しましょう

### 今月のテーマ

## 覚えておくと便利な ロープワーク

**キ** ャンプなど野外活動をされている方はご存じかもしれませんが、ロープワークを覚えておくと、日常生活だけでなく、救急や避難所等でも便利に活用できます。ここで紹介する2種類以外にも多くの結び方がありますので、ぜひ調べておきましょう。

### ▶巻き結び

柱や棒にロープをつなぐ際に用いるもので、引っ張るほど強く締め、緩めると簡単にほどけるのが特徴です。



- ①ロープを交差するように2回巻きます
- ②巻きつけたロープの下を通し、引っ張って完成です。

### 【活用例】

- 柱間にロープを結び、シートを干すことで目隠しにする。
- ペットボトルの口に結んで持ち運ぶ。



### ▶本結び

同じ太さのロープのつなぎ合わせる際や、三角巾・風呂敷などを結ぶ際に便利です。結び方を間違えると「縦結び」となってしまうので注意が必要です。



- ①2本のロープを交差させます。
- ②上で再度ロープをくぐらせて引っ張ると完成です。

### 【活用例】

- 三角巾で結ぶ(包帯、手や腕を吊る際)
- 風呂敷を結ぶ

★本結びは、ほども簡単  
同じ側にあるロープの端と元の部分を直線になるように引っ張る。  
その後、結び目を軽く持ち、引き抜いただけで簡単にほどけます。



## News & Topics

### (一社)住宅リフォーム推進協議会 民法改正に対応したリフォーム工事の標準契約書式を公開

(一社)住宅リフォーム推進協議会は、4月1日からの新民法の施行に伴い、「住宅リフォーム工事標準契約書(中・大規模工事用)」及び「住宅リフォーム工事標準注文書・請書(小規模工事用)」を刷新しました。同協議会のホームページでPDFデータがダウンロード可能です。ぜひ、新しい契約書式の準備をしましょう。

(一社)住宅リフォーム推進協議会  
<http://www.j-reform.com/>

民法改正による標準契約約款の改正Q&A  
<http://www.j-reform.com/faq/civillaw.html>





戦国時代×天才絵師の  
アートフィクション

91冊目

『風神雷神(上・下)』  
著者/原田マハ  
発行/PHP研究所  
価格/各1,800円(税別)

今回は天正10年〜18年(1582〜1590)に、九州のキリシタン大名の名代としてローマ教皇に会うため派遣された、4人の少年達「天正遣欧少年使節」(実話)にまつわる話。そこに、織田信長から見出され「ローマ教皇に狩野永徳の『洛中洛外図』を献納する」という命を受けた天才少年絵師、俵屋宗達が行っていたら?というフィクションを織り交ぜて、少年達の一大旅情記を、人生の悲哀を込めて綴った二冊です。俵屋宗達は、風神雷神図屏風をはじめ3点の国宝を残しながらも、生没年すら分からない、写楽と並ぶ謎の絵師とされています。

今ならイタリアまで飛行機で約12時間ですが、彼らは長崎を出港後、マカオ、インド洋を経てアフリカ大陸を迂回、喜望峯をかすめて北上しポルトガルに上陸。さらに陸路でスペインを横断、マドリッドで国王から歓待を受けた後、再び海路でローマへ向かい、やっとイタリアに上陸しました。その間、往路だけで丸3年。ついにヴァチカンのサンピエトロ大聖堂でローマ教皇グレゴリウス13世に謁見を果たします。その後、ベネチア、フィレンツェ、ミラノなどを歴訪して各都市で市民から熱烈に歓迎を受け、俵屋宗達少年はミラノにおいて後に巨匠となるイタリア人絵師とも友好を重ねます。

結果的に彼らは出発から9年後に日本に帰国しますが、戦国時代の9年は余りにも時間が長すぎ、信長の死(本能寺の変)は出発からわずか4ヶ月後の事をはじめ、国内の勢力図は全く変わってしまいました。折角素晴らしい経験をした彼らでしたが、歴史に翻弄されたその後の少年達に悲しい人生が待っていたのです。

430年も前の出来事でありながら、少しも古さを感じさせないという事は、私達の生きている現代も、歴史の中の一瞬。だと言う事を痛感させられる良書だと思います。

Book

『風神雷神(上・下)』

今号の理事長オススメはこの二冊!



Event

木耐協イベント広場

耐震技術  
認定者講習会  
2/27(木)  
@大阪



\* 社内で耐震の責任者となったので受講しました。リフォームやリノベ案件での提案やイベントでの告知など、相談させて頂きます。

株式会社ベストホーム  
鈴木信昭様

耐震技術  
認定者講習会  
2/18(火)  
@東京



\* 耐震を仕事ではなく、使命として捉えている人たちの話を聞けるのが認定者講習会です。命に係わる仕事、そんな仕事に携わっていること。自然とモチベーションが上がります。

無垢スタイル  
建築設計株式会社  
稲垣政志様

木耐協イベント  
参加者  
生の声!

\* 更新で受講しました。普段はソフトで計算していますが、考査試験を手計算で行う事でより耐震について理解できたと感じました。今後の耐震事業に活かしていこうと思います。

株式会社高橋住建  
比賀江直樹様



\* 自然災害が増える中、3年に一度のこの講習会は本当に重要であると思います。単にソフトを入力するだけでなく、理屈を知った上で提案していくことにもっと注力していきます。

有限会社ハッタハ工務店  
八田羽喜昭様



事務局通信

●編集後記●  
新型コロナウイルスの影響でリモートワークやWEB会議の需要が拡大していますが、顔を合わせないと寂しく感じるのは私だけでしょうか。話し手としては受け手の表情や反応が伝わりにくさもあります。利便性は理解できるものの、対面で話すことが人と人を結ぶ根幹なのだのと改めて実感させられました。(伊藤)

住宅リフォーム事業者団体登録制度の「のぼり」が完成!

この度、団体登録制度を消費者に周知する目的で、登録団体ロゴと木耐協ロゴが入った「のぼり」(2種1組)が作成されました。数に限りがありますので、希望される組合員様はお早めにお申込みいただき、事務所等にぜひ掲出してください。



『健康で快適な暮らしのためのリフォーム読本』が公開

「暮らし創造研究会」から『健康で快適な暮らしのためのリフォーム読本』が公開されています(有償/PDF閲覧可能)。断熱リフォームについて、段階に応じたプランが分かりやすく比較・紹介されています。ぜひ参考にしましょう。



暮らし創造研究会 <http://kurashisojo.jp/effort/index.html>

発行●国土交通大臣認可法人 日本木造住宅耐震補強事業者協同組合  
発行人●小野秀男 編集●関 励介、伊藤健三、渥美寿子  
所 在●東京都千代田区麹町2-12-1グランアックス麹町7F tel 03・6261・2040 fax 03・6261・2041

	開催日	エリア	イベント名	時間	会場
4月	8(水)	東京	倫理向上委員会	15:00~17:00	木耐協半蔵門事務所
	10(金)	福岡	リフォーム基本研修会	10:00~12:00	博多バスターミナル
		福岡	導入研修会	13:00~16:30	博多バスターミナル
	16(木)	東京	リフォーム基本研修会	10:00~12:00	木耐協半蔵門事務所
		東京	導入研修会	13:00~16:30	木耐協半蔵門事務所
5月	17(金)	大阪	リフォーム基本研修会	10:00~12:00	NLCセントラルビル
		大阪	導入研修会	13:00~16:30	NLCセントラルビル
	23(木)	東京	理事会	13:30~17:00	木耐協半蔵門事務所
	12(火)	東京	耐震診断・補強設計研修会	13:00~17:00	木耐協半蔵門事務所
	13(水)	東京	技術向上委員会	13:30~16:30	木耐協半蔵門事務所
6月	15(金)	福岡	耐震技術認定者講習会	10:00~17:40	博多バスターミナル
	21(木)	大阪	耐震診断・補強設計研修会	13:00~17:00	NLCセントラルビル
	22(金)	埼玉	耐震事業現地研修会	10:00~17:00	木耐協埼玉研修所
	10(水)	東京	倫理向上委員会	15:00~17:00	木耐協半蔵門事務所
	12(金)	仙台	耐震技術認定者講習会	10:00~17:40	フォレスト仙台
18(木)	東京	理事会	13:30~17:00	木耐協半蔵門事務所	
19(金)	福岡	耐震診断・補強設計研修会	13:00~17:00	博多バスターミナル	

※諸般の事情により、イベントは中止となる場合がございますので、予めご了承ください。※お申込み多数の場合、やむを得ず参加をお断りする場合がございます。お早めにお申込みください。※各イベントの概要や詳細については、お気軽に木耐協事務局へお問い合わせください。

▼事務所の様子



▲2月にフルリニューアルされたホームページ

**組合員さん**  
～事務局員がおじゃまします～  
**こんにちは!**

## 株式会社 今井建設様

(兵庫県尼崎市)

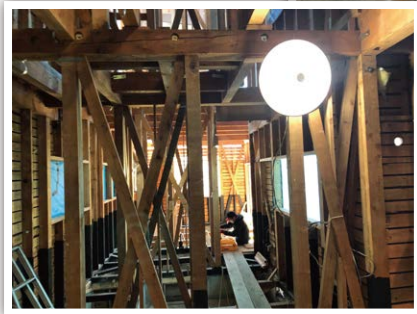


▲採用検討中の屋根材や地震補償の資料

▶リノベーション工事前後の耐震性と補強工事の工程を確認中



▲取材当日は基礎の工程



◀現在施工中のリノベーション案件

今回は尼崎市で活動されている今井建設の今井社長より、「自社のリノベーション案件の耐震性について相談したい」との連絡を受けて訪ねました。木耐協では組合員様の耐震事業をお助けするリフォーム案件の耐震サポートを行っています。

### リノベ案件の耐震性を 工事前後でチェック

相談頂いた住宅は築25年、延べ床面積50坪にもなる大規模な住宅でした。一般的にリノベーション工事では開放的な大空間を実現するために間取り変更を伴う事が多いのですが、柱や耐力壁を撤去した場合、耐震性に不安を感じるお施主様も少なくありません。本件も工事前後と比較し、既存の筋交いを活かしてどこまで耐震性を高められるか協議することになりました。

また、今年の1月から始まった木耐協とSBIリスタ少額短期保険が合同で実施している「地震補償無料キャンペーン」にも申し込まれ、地震補償を付けてお客様に引き渡される予定です。万一大地震で倒壊しても300万円の一時金が受け取れる

るのでよりご安心いただけます。

### これからはリフォームと 『81・00木造住宅』を推進

「ホームページもフルリニューアルし、これからは新築から徐々にリフォームの比率を高めていく計画です。商圏内で外壁や屋根の葺き替え等にもより一層力を入れていきます」と今井社長。

木耐協の『81・00木造住宅耐震化プロジェクト』にあわせて、地元でどのように実践していくかについて様々なご意見をいただきました。



▲代表取締役 今井磨様

旧耐震の屋根軽量化工事は自治体の耐震補強工事の助成対象にもなるので、引き続き相談のお声がかかることを期待しております。これからも精一杯サポートさせていただきます。  
(事務局員／  
田中章浩)

