

# Mokutaiikyō

# 木耐協

# Report

## マンスリーレポート

2020.6  
vol.  
258

特集

対応済みですよね!? 『民法改正』



▲坂本東嶽邸



▲千屋断層学習館

### 今号の表紙

明治時代の村づくりの先覚者である坂本東嶽(とうがく)の邸宅(秋田県美郷町)。1896年陸羽地震後に建てられたものです。東日本大震災で被災しましたが改修され、2019年6月から母屋に加え、離れ座敷・蔵の見学ができるようになりました。また、陸羽地震を引き起こした千屋断層が近くにある、国の天然記念物の指定を受けています。管理棟を「千屋断層学習館」として改修。当時の文化や陸羽地震について学ぶことができます。

写真提供: 美郷町学友館 URL: 美郷町役場ホームページ  
<https://www.town.misato.akita.jp/sisetumeisho/1166.html>



日本木造住宅耐震補強事業者協同組合



## 改正ポイント 3 変わる責任期間

### ▶ 契約・約款・保証書等で規定する年数の重要性高まる 原則は「引渡し10年」または「知ったときから5年」に

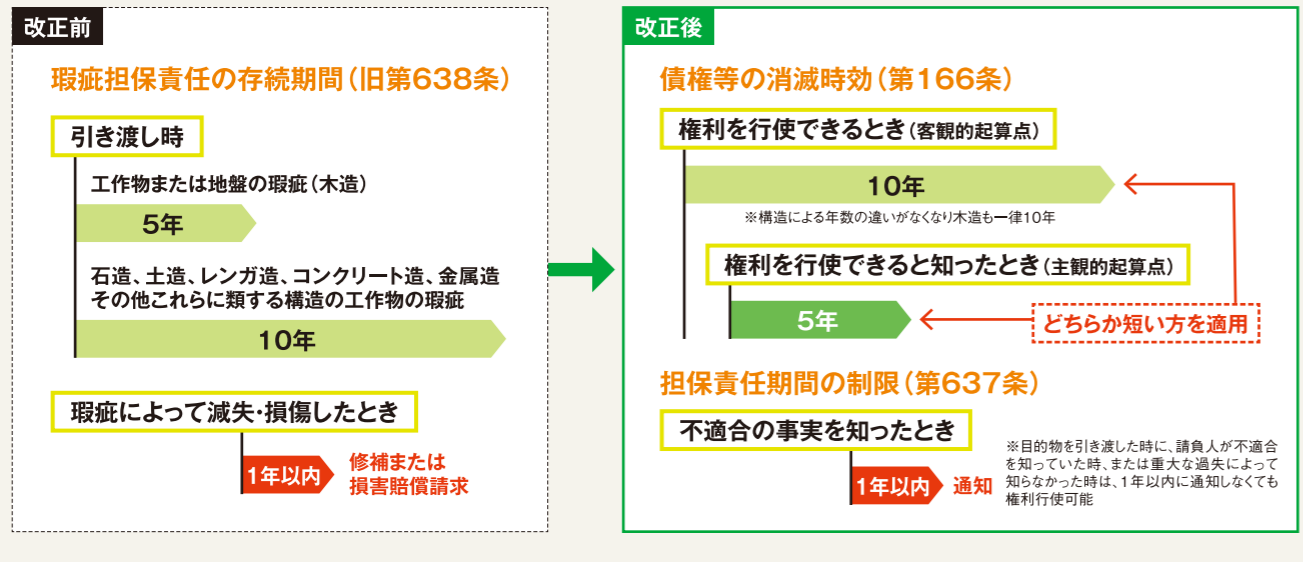
#### 債権等の消滅時効と 担保責任期間の制限

発注者が契約不適合を追求できる期間は「債権等の消滅時効」と「担保責任期間の制限」の2つで定められています。「担保責任期間の制限」は、不適合の事実を知った時から1年以内の通知が必要です。ただし、債権の消滅時効が「引渡しから10年」か「知ってから5年」となるため、実質的に引渡しまたは仕事完成時から10年間追求可能になると考えられています。

#### リフォームは契約約款で引渡し2年に 新築は10年(品確法)で変わらず

改正民法に対応した国土交通省の中央建設業審議会が作成した「民間工事標準契約約款(乙)」を紐解くと、契約不適合の責任期間は「引渡しから原則2年(設備機器や仕上げなどは1年以内)」としています。民法の期間よりも期間が短いのは民法が改正される前と同様の考えです。また、住宅リフォーム推進協議会が作成する「住宅リフォーム工事請負契約約款」も同様の年数又は保証書の定めによるとしています。約款の中に盛り込むか、保証書として別添とするかを社内で確認しておきましょう。

新築住宅は、住宅の品質確保の促進等に関する法律(品確法)の特例による規制が及ぶため、民法が改正されても変更ありません(構造上主要な部分及び雨水の浸入を防止する部分は引渡し時より10年)。



## その他のポイント

### クーリングオフの盲点

クーリングオフについて正しく記載された契約書でないと、いつまでもクーリングオフできてしまうという恐ろしい事態が発生します。リフォームはお客様宅での契約など、特商法の訪問販売に該当する状況下で契約を締結することが多いため、法定記載事項を充足した契約書および法定交付書面を揃える必要があります。特に「役務提供事業者の電話番号」と「役務提供契約の締結を担当した者の氏名」の記載が抜けていないか確認しましょう。

### もしも契約書がなかったら…

本特集で記載した時効や請求権などはあくまで契約書が取り交わされていることが前提です。もしも契約書がないまま工事を行いトラブルとなった場合、改正民法に規定される年数が契約不適合責任期間となります。「いつものOBさんだから」、「少額工事だから」と億劫がらず、契約書を取り交わすことが企業経営を守ります。また、古いままの契約約款で「瑕疵担保責任」と書いてあれば、建て主の信頼を失いかねません。

## 民法が改正されましたが

『契約書で取り交わした工事内容を着実に実行する』という事に変わりはありません。

今こそ改めて、皆様の事業内容に合わせた契約書と約款を整備しましょう。

## 特集 対応済みですよね!?

# 『民法改正』

## ～見直し必須の契約書・約款～

▶ 今から約120年前の明治29年(1896年)に制定された民法は商取引に関する基本的な契約のルールです。制定以来初めて現代社会に沿った内容のものに見直され、2020年4月1日より改正民法が施行されました。今回の特集では大きく変わった点やポイントをご紹介します!

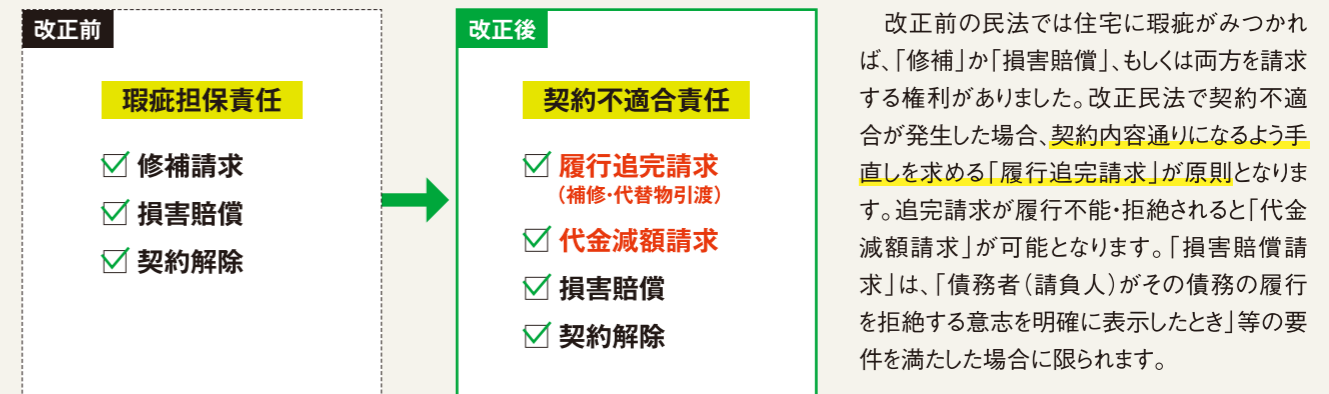
## 改正ポイント 1 用言の変更

### ▶ 「瑕疵」から「契約不適合」へ用語が変わった



## 改正ポイント 2 責任の追及方法

### ▶ 「追完請求」・「代金減額請求」が新たに増えた



## コチラの参考文献をチェック! 改正民法に対応した約款・書式集



『改訂版 改正民法対応 住宅会社のための建築工事請負契約約款モデル条項の解説』  
編集代表: 秋野卓生  
著: 匠総合法律事務所  
出版社: 日本加除出版  
定価: 4,290円(3,900円+税)

<https://takumilaw.com/cms/news/contents/138/>



『住宅リフォーム工事標準注文書・請書』  
住宅リフォーム推進協議会  
※PDFデータがホームページ上で公開され、複写式の契約書も販売されています。

<http://www.j-reform.com/publish/shosoki.html>



『民間建設工事標準請負契約約款(乙)』  
国土交通省 中央建設業審議会

[https://www.mlit.go.jp/totikensangyo/const/1\\_6\\_bt\\_000092.html](https://www.mlit.go.jp/totikensangyo/const/1_6_bt_000092.html)

### 3 床下の調査はくまなく確認して適正な判断を

劣化度の確認は、「基礎の劣化」「土台の劣化」「白アリ被害」の3つのポイントをしっかりチェックし、適正な判断をすることが求められます。そのためにも、床下をくまなく確認することが重要です。

#### ■ 基礎の劣化



▲多くの建物で見られる、換気口周りのひび割れ現象。建物全体におよびひび割れなのか、一部のみのものか、注意深く観察し劣化度の判定を行う



▲一般部(布部)のひび割れは、換気口部に発生するひび割れよりも更に注意深く確認する必要がある。地盤の影響や、地震や台風力による建物の変形による建物の変形も考えられる



▲鉄筋のかぶり厚さが不足しているため、内部の鉄筋が湿気で酸化・膨張し表面のモルタルを押し出している



▲基礎部分に、地割れの影響を受けひび割れが入っている状態。造成地で盛土をした部分の沈下や地震の影響が考えられる

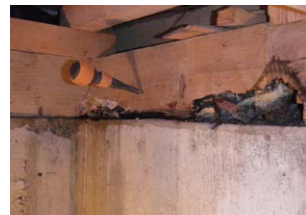


▲コンクリートの風化は、雨水や空気中の炭酸ガスが作用を受け、酸化することで起こる。強度が低下し、内部の鉄筋をさびやすくする



▲束の風化。湿気の多い床下では束の腐食も進んでいることが多い

#### ■ 土台の劣化



▲土台の劣化は、浴室(在来)と洗面脱衣室の境界の土台に多く見られる。浴室の床と壁の隙間の亀裂など、その原因となる事象も確認する



▲土台が完全に腐り、その上の柱が沈下している状態。大掛かりな補修や補強が必要となる



▲風化した束石。場所によって、束から離れ浮いてしまっている



▲下地材の劣化。湿気の多い床下は、根太や下地材の腐朽も床の劣化事象(きしみや沈み)の要因ともなる



▲床の荷重を支え、床の水平を保つべき束石がコンクリートブロックになってしまっている



▲床下に植物が生えて、害虫などが発生していることも、また、時として、スズメバチの巣やヘビ、コウモリなどに遭遇することもある※1

#### ■ 白アリの被害



▲白アリの通り道(蟻道)



▲大引きの中に棲む白アリ



▲白アリによる被害は多岐にわたるが、束から土台や大引き、さらには根太や下地材までも蝕んでいく。柱(柱脚)から天井裏へ害が及ぶこともある

まさか床下こんな状態とは！  
しっかり写真を撮って  
お客様への報告するのじゃ



#### ポイント ※1

床下に侵入する際の装備は、第9回の「小屋裏での調査に必要な道具」を参照

## 超実践！ 耐震診断 マニュアル 第13回

### 耐震診断

## 床下の調査方法について～劣化度の確認～

### 1 様々な角度からの劣化チェックが、提案にもつながる

これまで何度かお伝えしているように、床下での主な調査・目的は、次の4項目と項目を具体的に解説していきます。

#### ■ 床下の調査の主な調査と目的

①劣化度の確認

②構造材の確認

③基礎伏図の作成

④床下環境の確認(測定)

その他に、各種配管の劣化状況(サビ・割れ・水漏れ・つまりなど)についても確認できれば、その建物の状況を多角的に把握することができ、お客様により長く安心して住んでいただくためのメンテナンスの

ご提案をすることもできます。

また、床下を調査していると、悪質な業者が取り付けた“意味のない金物”の施工に出くわすことも少なからずありますので、その点もしっかりチェックしていきましょう。

### 2 床下の劣化判定は、耐震診断を大きく左右する

今回は、「①劣化度の確認」について具体的な方法をみていきます。「劣化度」の判定は、耐震性能の評価を大きく左右しますので、床下をくまなく調査し、適正な判断を行うことが求められます。劣化は

過大にも過小にも評価することがあってはいけません。

床下での劣化調査は、次の3つのポイントを確認していきます。

#### ■ 床下の劣化調査のポイント

基礎の劣化

土台の劣化

白アリの被害

次ページでは、この3つのポイントの調査方法について、劣化がどのような場所に

顕著に現れるかなどの具体的な事例写真と共に見ていきます。

床下の劣化度の判定は  
耐震調査の要じゃ  
ここが腕の見せ所!



狭い場所だから、  
くまなくチェックして、  
適切に評価することや  
大切じゃや

このコーナーでは、木耐協事務局に寄せられる様々な相談や質問に対して実際に回答した事例や、技術的な根拠となる資料について、技術向上委員会にて議論を重ね、組合員様にとって有益な情報を厳選し、ご紹介します。

2020年  
6月号  
第23回

耐震技術の疑問にお答えします！  
技術向上委員会 技術通信

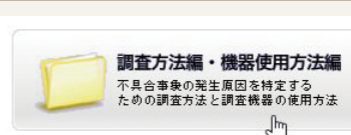
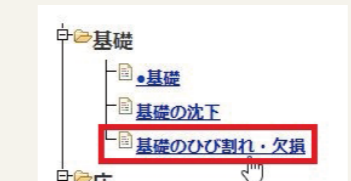
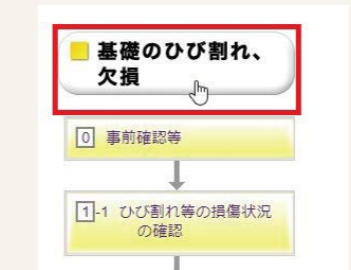
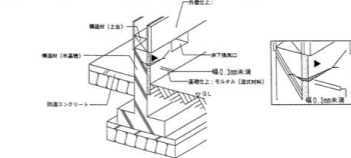
今月のテーマ  
原因が分からない  
劣化の改善について

今月のポイント

住宅リフォーム・紛争処理支援センターの「住宅の調査と補修」が役立つ原因が特定できていない場合は「調査方法編・機器使用方法編」を確認

**Q** 原因がわからない基礎のひび割れが生じている事象の対処方法を教えてください。


**A** 劣化事象の改修方法は、(公財)住宅リフォーム・紛争処理支援センターのホームページに公開されている「住宅の調査と補修」内の「調査方法編」を参考にしましょう。本資料には不具合の原因、調査方法、検査機器の解説等がまとめられており具体的な調査方法を確認できます。

<p><b>[1]</b> ホームページの「調査方法編・機器使用方法編」(黄色)をクリック</p>	
<p><b>[2]</b> 「調査方法編の目次」で「木造(在来軸組工法)」が表示されているので、「基礎」の中の「基礎のひび割れ・欠損」をクリック</p>	
<p><b>[3]</b> 表示されたページの「基礎のひび割れ・欠損」をクリック</p>	
<p><b>[4]</b> 基礎のひび割れに関する発生原因、調査方法、判断基準などが表示されます。また、「使用する検査機器」では機器の詳細が解説されています。</p>	<p>1. 基礎のひび割れ・欠損とは</p> <p>基礎のひび割れとは、基礎の表面に部分的な割れが発生することをいう。コンクリートやモルタルでは、乾燥収縮による程度のひび割れは、材料の特性から避けられず、これらの表面に発生する細かいひび割れを一般にヘアクラック(髪の毛のような細かくて長いひび割れ)という。</p> <p>基礎の欠損とは、基礎の一部が欠け損することである。</p>  <p>（引用1）</p>

▶公益財団法人 住宅リフォーム・紛争処理支援センター 住宅の調査と補修 | 統計・出版物等 [住まいのダイヤル]  
[http://www.chord.or.jp/reference/tokei\\_reference.html](http://www.chord.or.jp/reference/tokei_reference.html)

技術向上委員紹介 | 駒井隆広

埼玉県生まれ。2級建築士。2012年より木耐協の技術担当。耐震診断・補強設計研修会や耐震事業現地研修会など組合の研修で講師を務める。



→ 技術的なご相談はこちらへ！

mail [jimukyoku@mokutaikyo.com](mailto:jimukyoku@mokutaikyo.com)

☎ 03-6261-2040 (木耐協事務局)

リフォーム受注の決め手は奥様！  
女性客の心をつかむための  
プリンセス  
マーケティング  
No.02

シンデレラは「お城にいる自分」を「本来のワタシ」と思っている

▼ストーリー展開が男女の主人公で異なる根本原因は「現状認識」の違い。男性が「現実を正しく反映した自己認識」を持つのにに対し、女性は「今の自分は仮の姿」と感じています。

本気で自分を「プリンセス」だと信じられる

多くの女性は、「今の自分は仮の姿」という認識を持っていて、目の前にある問題や課題にリアリティを感じていません。本来の自分をもっと素敵なはずなのに、何かが間違っているという違和感を抱えながら暮らしているのです。

男性からすれば、一度も経験したことがない理想を「本来の自分」だという感覚は信じられないでしょうが、女性は、決して「ありえない夢」を無理に信じ込もうとしているわけではなく、たまたま今ここにいない「本来あるべき姿」の方に、より確かな手ごたえを感じているだけなのです。

感覚としては、あなた自身が呪いで「ガマガエル」の姿に変えられてしまった「状況」を考えると分かりやすいかもしれません。外見が「ガマガエル」に変わっても、自己認識は「人間」のまま。呪いが解ければ一瞬で「元の人間」に戻ると信じているのと同じです。

だからこそ、女性たちは「本来の自分」を取り戻すことができる「魔法」を無意識的に探

しています。そして、そんなモノやサービスに運命的に出会ってしまうと強く惹きつけられて、衝動買いをせざるを得ないのです。


サラリと現状に気づかせるのがコツ

男性には「悩み」を具体的に認識させ、解決策を提示すればいいのですが、多くの女性は、「こういう悩みがありますよね？」「こんな所に困っていますねか？」というアプローチを嫌います。問題を目の前に突きつけるのではなく、あくまで「他の人に起こった出来事」として語り、「そういうえば私も少し気になっただけ」と共感の中で気付けさせる方が効果的です。また、問題意識も長続きしませんから、アプローチを継続することも大切になります。

男性には、「悩み」を具体的に認識させ、解決策を提示する。女性には、「悩んでいない」を前提にしたアプローチを。

谷本理恵子氏

セールスコピーライター。株式会社グローアップマーケティング代表取締役。主な著書に『ネットで「女性」に売る』『プリンセス・マーケティング』。2019年の木耐協宿泊研修会で講演。研修・コンサルの他、オンラインサロン「プリンセス・マーケティング実践ラボ」で個別にアドバイスも行っている。



グローアップマーケティング 検索

HP <https://www.growup-marketing.co.jp/>

Mail [info@growup-marketing.co.jp](mailto:info@growup-marketing.co.jp)





# 役立つ防災豆知識

Vol. 20

▶防災は日頃の備えから! ▶知識を身に付け防災力をアップ! ▶お客様にもご案内しましょう

今月のテーマ

## 停電対策を万全にしよう!

**地**震や台風などでは突然停電になり、しばらく電気が使えなくなる可能性があります。停電に備え懐中電灯を用意されている場合、その設置場所は覚えていますか。急に真っ暗になっても慌てないように、リビングや寝室など手近な所に置くなど、停電対策を万全にしましょう。

### ポイント1

#### リビングや寝室に懐中電灯・足元灯を

夜間の場合、出口が分からない、床の段差やガラスの破片が見えないなど、灯りがないととても危険です。足元灯は、停電時に自動点灯するタイプが有効です。



### ポイント2

#### 蓄光テープを貼って暗闇でもわかるように

懐中電灯に蓄光テープを貼ると、暗闇の中でも場所が分かり便利です。また、足元灯が設置できない階段に蓄光テープを貼るのも効果的です。



### ポイント3

#### 電気を使わない器具で料理をしてみる

卓上コンロ等、電気を使わない器具・燃料を備えましょう。オール電化の家庭はとくに調理が難しくなるので、備えるだけでなく普段から利用して、燃料が古くならないように補充するのが理想的です。



### ポイント4

#### デジタルデータの保護

パソコンのハードディスクや内部メモリーに、デジタルカメラ等のデータを保存している場合、停電でデータが失われる可能性もあります。定期的にバックアップをとるなど対策をしましょう。大切な家族の思い出が失われると深刻です。



## News & Topics

### 一般社団法人高齢者住宅協会

#### 『マンガでわかる 60歳からの快適リフォーム術』リーフレットを公開

一般社団法人高齢者住宅協会はこの度、「アクティブシニア」「プレシニア」といわれる世代を主な対象として、リフォームのための支援制度を解説したリーフレットを公開しました。早めの住まいの備えを普及するために、リフォームローン等をマンガで分かりやすく解説しています。ぜひ消費者への案内に活用しましょう。

ウェブサイト「高齢者住宅ジャーナル」

※PDFデータがダウンロードできます

<https://www.satsuki-jutaku.jp/journal/article/p=984>



## 木耐協 あ・れ・こ・れ 寄稿

第1回

日本の人物や歴史を知る

Book



## ブックレビュー特別編 読書のすすめ



新型コロナウイルスの影響で、家にいる時間が増えていると思えますがこの機会に読書はいかがでしょうか。理事長のオススメの本を紹介するコーナー「ブックレビュー」特別編として、今までご紹介した92冊の中からピックアップしてご紹介します。



※今回ご紹介しきれなかった本は、組合員専用ページでご紹介しています。こちらもぜひご覧ください。



### 『桜田門外ノ変 (上・下)』

◎著者: 吉村昭 ◎価格: 上巻630円(税別)  
◎発行: 新潮文庫 下巻670円(税別)  
◎掲載号: 2015.3 (vol.195)

この国を憂いた若者たちが命を懸けた時代の沸点を、細部にわたり詳細に記述。



### 『雄気堂々 (上・下)』

◎著者: 城山三郎 ◎価格: 上巻670円(税別)  
◎発行: 新潮文庫 下巻710円(税別)  
◎掲載号: 2019.8 (vol.248)

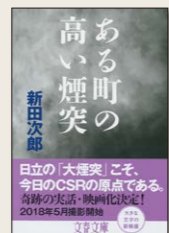
渋沢栄一の生涯。幕末の世相や明治初期の混乱ぶりなど、歴史も学べる。



### 『光秀の定理』

◎著者: 垣根涼介 ◎価格: 760円(税別)  
◎発行: 角川文庫 ◎掲載号: 2014.4 (vol.184)

戦国の世を駆け抜けた男たちの軌跡を描いた歴史小説。数学的な話、確率論がユニーク。



### 『ある町の高い煙突』

◎著者: 新田次郎 ◎価格: 750円(税別)  
◎発行: 文春文庫 ◎掲載号: 2018.9 (vol.237)

茨城県に建てられた大煙突による煙害をめぐる、企業の社会的責任を描いた小説。



### 『ホンダジェット ～開発リーダーが語る30年の全軌跡～』

◎著者: 前間孝則 ◎価格: 670円(税別)  
◎発行: 新潮文庫 ◎掲載号: 2019.4 (vol.244)

ホンダジェット開発30年間の苦闘と執念。当初のイメージと完成機がほぼイコールな事に感動。



### 『維新の肖像』

◎著者: 安部龍太郎 ◎価格: 760円(税別)  
◎発行: 角川文庫 ◎掲載号: 2018.3 (vol.231)

誰もが近代化への大きな一歩と肯定的に捉えてきた「維新」。その「意義」を改めて問い直す。



### 『海と毒薬』

◎著者: 遠藤周作 ◎価格: 370円(税別)  
◎発行: 新潮文庫 ◎掲載号: 2015.9 (vol.201)

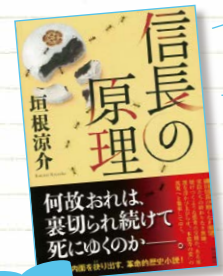
目を背けたくなる事実だが、「日本人」について考え、「平和」の大切さを改めて感じられる作品。



### 『「歴史認識」とは何か ～対立の構図を超えて～』

◎著者: 大沼保昭 ◎価格: 840円  
◎発行: 中公新書 ◎掲載号: 2016.1 (vol.205)

自分の「史観」を持つために、事実を客観的に俯瞰・確認し、それぞれの立場から歴史を知る。



内面から知る  
信長の生涯

Book

### 『信長の原理』

今号の理事長オススメはこの一冊！



大河ドラマの影響で「明智光秀」が注目されているため、本屋には関連本が沢山並んでいます。著者の前作「光秀の定理」は10万部を超えてヒットしましたが、今回は信長のお話。今回も時代小説に違いはないですが、経営書として読んでもとても面白い本です。

自身は、織田信長の幼少期から、光秀の謀反により本能寺で討たれるまでの生涯を客観的に綴っています。しかし記述されるのは史実が中心ではなく、常に信長の内面。稀代の英雄にして、絶頂期で高転びした彼の、その底流に流れるものは「体何だったのか？」まるですべてが「ミステリー」を読んでいる感さえあります。

物語の前半部分で、信長は「蟻」の働きについて興味深い発見をします。大量の蟻が獲物を運ん

93冊目

『信長の原理』  
著者 / 垣根涼介  
発行 / KADOKAWA  
価格 / 1,800円(税別)

でいる姿の全体を俯瞰して見ていると「懸命に働く2割。何となく働いている6割。明らかにやる気のない2割」に分かれ、それは蟻の数が減っても減っても変わらないという事実でした。その後、それが人間にも全く当てはまる事を合戦の場などで実感し、彼の中に「人も蟻も同じだ」と確信に変わっていきます。それが時間をかけて醸成され「一番近い者さえ信じられない」という人間不信に繋がります。それが結果的に「本能寺の変」。

昔から経営の場では「2:6:2の法則」が言われ、それはかなりの汎用性を持っていると感じて仕事をしてみました。しかし現代は、或るコンサルタントに言わせると「今の若者に限っては1:0:9の法則が当てはまるそうです。人間形成において、いつの時代でも教育は大事ですが、伸びるか伸びないかは本人の自覚次第」という原理は変わらないのだと、改めて思われる今日この頃です。

## 事務局通信

●編集後記●  
当たり前なことが当たり前でないと気づかれる日々。ふと思いつき、JAグループが平成元年から配布を行っている「バケツ稲づくり」に申し込みました。アメリカはひよこが売れているそうで、人はこういう時、動植物の成長に希望を求めているのかもしれない(渥美)

🔗 **木耐協ホームページで新型コロナウイルス対策に関する情報をまとめて掲載**  
新型コロナウイルスに関連した各種支援策・感染症予防策等をまとめ、以下のURLで随時更新しています。組合員の皆様はぜひご確認ください。

<http://www.mokutaikyo.com/corona.html>



🔗 **「住宅リフォーム事業者団体登録制度」のツールを無料配布中**  
「住宅リフォーム事業者団体登録制度」のパンフレット・のぼりに、木耐協のロゴや情報が入りました。ご希望の組合員様は、木耐協事務局へお気軽にお問い合わせください。



▲のぼり(2タイプセット)



▲パンフレット(木耐協の紹介ページ付き)

発行 ● 国土交通大臣認可法人 **日本木造住宅耐震補強事業者協同組合**  
 発行人 ● 小野秀男 編集 ● 関 励介、伊藤健三、渥美寿子  
 所 在 ● 東京都千代田区麹町2-12-1 グランアックス麹町7F tel 03・6261・2040 fax 03・6261・2041

木耐協メーカー賛助会員様からのご案内

# 窓から考える耐震リフォーム

大きな窓もそのまま、外から耐震リフォーム



体感ショールーム(品川)、ショールーム名古屋 展示中

耐震補強フレーム  
**FRAME+G2**  
(フレームプラスG2)



耐震補強フレーム  
**FRAME+**  
(フレームプラス)

## 「断熱+耐震」性能向上リノベーション



体感ショールーム(品川)展示中

樹脂窓×耐震フレーム  
**FRAME II** (フレームII)

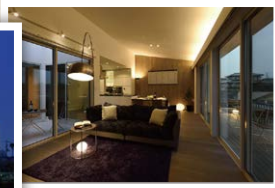


施工中

YKK AP株式会社 商品に関するご相談・お問い合わせ、カタログのご請求は  
**「耐震商品」お問い合わせ窓口 ☎ 0120-4134-30**  
 ●受付時間 / 月曜～土曜 9:00～17:00(日・祝日・年末年始・夏期休暇等を除く)



※この商品は事前に、耐震診断および耐震補強設計が必要となります。※「フレームプラス」の設計・施工は、技術認定講習会(YKK AP主催)の修了が必要です。



◀▲施工事例 平屋〜シームレスな空間〜



▲インテリアギャラリー

**組合員さん**  
〜事務局員がおじゃまします〜  
**こんにちは!**



▲社屋の外観

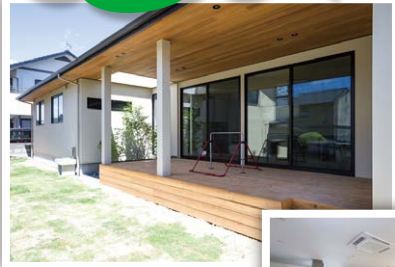
## 株式会社 翼創建様

(群馬県伊勢崎市)

1988年に設立され、群馬県を中心にデザイン住宅やリフォーム等を事業展開している翼創建様を訪ねました。

### お客様の話を傾聴し 理想の住まいを提案

翼創建様のコンセプトは「考える」「空間」「創造」という3つの要素で構成されています。ちよとしたご要望も徹底的に話を聞き、お客様の理想の暮らしを「考えて」住宅に反映。お客様の大切なモノが光る「空間」をご提案されています。また、インテリアコー



▲深軒の家



ディネートにもこだわり、シンプルだけどカッコよく、50年経っても飽きのこない居心地の良い家を「創造」されています。

### 災害に強い家を通して 安心・安全な街づくりに貢献

「お客様の家だけではなく、これからは地域の皆様とより一層関わって行きたい。」と稲津社長。例えば、自然災害ですが、近年はこれまでと比べ物にならないほど甚大な被害が生じるようになっていきます。「家を造ることだけでなく、地域の皆様が安心・安全に暮らせる街づくりを一緒に進めていきたい。」と考えるようになったそうです。

### 制震ダンパーを標準採用 地震災害に備える

群馬県は比較的地震が少ない地域であるため、地震災害に関してはどこか「他人事」のように思っている方が多いようです。しかし、日本に住んでいる以上、いつでも発生してもおかしくありません。

翼創建様では、全ての新築住宅に制震装置「TRCダンパー」を標

準採用され、より安心な住まいを提案されています。「今後は耐震の専門家として、弊社とお付き合いをさせて頂いているお客様はもちろん、地域の皆様にも耐震・防災情報の発信を続けていきたい。」と語っていただきました。

### 代表取締役 稲津様の一言



お客様のイメージする暮らし以上のものを、形にして感動していただく家づくりを目指しています。これからも安心・安全な住まいをお届けできるように、地域の皆様と共に成長し続けていきたいと思えます。

見た目だけではなく、安全性にもこだわりを持った住宅を提供されている翼創建様。稲津社長のお客様や地域に対する想いは非常に熱いものを感じました。これからもよろしくお願ひします!

(事務局員 / 井埜善道)



木創協マンスリーレポート  
2020年6月 vol.258

発行●国土交通大臣認可法人 日本木造住宅耐震補強事業者協同組合  
発行人●小野秀男 編集●関原、伊藤健三、瀧美寿子

東京都千代田区麹町2-12-1 グラフナクス麹町7F  
tel 03-6261-2040 fax 03-6261-2041