

# Mokutaidikeyo

# 木耐協

# マンスリーレポート

2020.8  
vol.  
260

特集

新型コロナウイルスで変わった消費者意識  
組合員様のオンライン実践事例をご紹介します



### 今号の表紙

倉敷館(観光案内所)は、1917(大正6)年に倉敷町役場として建てられた洋風木造建築(倉敷市指定重要文化財)です。2018年から約2年かけ耐震改修工事を実施し、2020年2月にリニューアルオープンしました。木造2階を半解体して耐震化するとともに、エレベーターを新設。老朽化のため以前は利用できなかった2階部分を無料休憩所として開放しています。観光の起点として便利なスポットです。

写真提供:倉敷市観光課提供  
URL:倉敷観光WEB  
<https://www.kurashiki-tabi.jp/see/2265/>



日本木造住宅耐震補強事業者協同組合



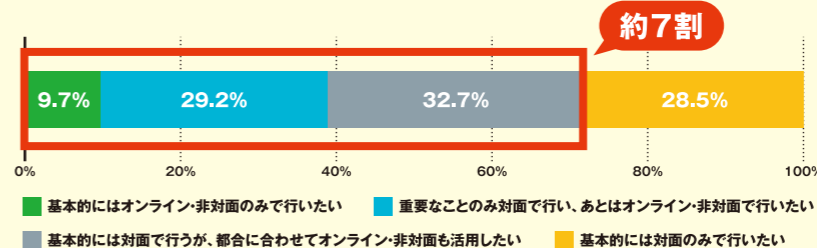
# 新型コロナウイルスで変わった消費者意識

## 組合員様のオンライン実践事例をご紹介します

▼世界的な新型コロナウイルスの感染拡大の影響により、「新しい生活様式」での暮らしが始まりました。コロナ禍で大きく変化したことの二つは対面を避けて、オンライン(ウェブ)を活用するようになったことではないでしょうか。今回の特集では、消費者意識の変化とオンライン対応を既に実践している組合員様の事例をご紹介します。

### 約7割は面談にオンライン活用希望

Q: 今後、住宅会社からの営業行為や契約後の打合せなどはオンライン(ウェブ)活用で非対面がいい?



出典: 新築ハウジング 工務店のためのコロナ対策読本～住宅産業大予測2020夏の特別版～  
withコロナで変わる住まいと暮らし需要について様々な調査結果が掲載されていますのでご覧ください  
【新築ハウジング】  
試読・購読に関するお問い合わせ: 新築新聞社読者サービス課 ©フリーダイヤル: 0120-47-4341 URL: http://www.s-housing.jp/

一気に普及したオンライン会議  
対面での打合せの良さを再認識

緊急事態宣言下の自粛生活では、在宅勤務(リモートワーク)が多くなる企業で実践され、オンライン上での会議が行われるようになり、移動せずに打合せ可能な利便性を体感すると同時に、やはり対面でないとならぬというニュアンスや雑談の時間など、対面ならではの良さも再認識されました。

対面は必須でないと思える  
消費者が増加

こうした状況を受けてお客様の考えも大きく変わりました。新築新聞社が新築住宅を建築・購入予定の消費者に実施したアンケート結果によると、実に7割

もの方が今後はオンラインでの打合せを活用してほしいと回答しています(上図参照)。逆に言うと、オンライン対応ができないと、ビジネスチャンスを逃すことになるのです。

オンライン対応の可否が  
対面営業の機会にも影響?

これからは、オンライン対応ができるか否かを事業者選びの選択肢のひとつにする消費者が増えることも予想されます。オンライン対応していない場合、問合せ数が少なくなり、対面での営業活動もできなくなる恐れがあります。オンライン対応に取り組むデメリットはありませんので、早めにオンライン対応の体制を整えていきましょう。

### 組合員緊急アンケート

**オンライン対応状況(緊急アンケート)**  
過半数がオンライン会議を実施

6月23日に実施した緊急アンケートにご協力いただき、誠にありがとうございました。52%の組合員が社内やB to Bのオンライン会議を経験済みでしたが、お客様とのやりとりに使っている組合員様は13%でした。オンライン対応について寄せられたご意見を紹介します。

- お客様との打ち合わせで、リモートは確実に増えてくると思います。
- Zoom等の活用は考えてはいるが、まだ実践していない。
- 手軽にリモート出来れば良いのですが、指導者がいなくて困っています。
- セキュリティに不安があるもののLINEのグループで十分と考えています。
- アフターコロナでのIT活用は、必須だと考えております。

## オンライン対応を始めた組合員様に聞きました! オンライン対応導入のきっかけとメリット

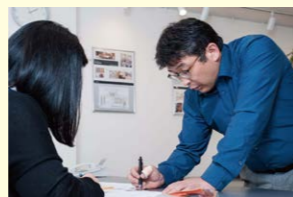
### 「コロナ対応をしている安心感をお客様に」



株式会社カワグチコーポレーション  
代表取締役 川口哲央様

オンライン相談はコロナ禍がきっかけで、現状お世話になっているホームページ会社と相談の上、導入を決めました。お客様の動向が掴めない中、「コロナ対策に気を遣っている企業」という安心感やイメージがお客様に伝わるのが大事だと判断しました。お客様とのやりとり「LINE」を運用してから2年ほど経過して、LINEからの問合せもようやく増えてきました。当初はLINEの友達登録自体も順調ではなかったのですが、イベント時に友達登録のチラシを配ることで徐々に浸透していききました。今ではホームページや新聞折り込みチラシにも掲載し、自然と増えるようになりました。現在、LINEからの問合せに対する初期対応は自動返信ですが、その後は担当者から直接連絡しております。LINEやオンライン相談で気軽に問合せができるきっかけ作りになればと思います。全ての業務をオンラインに置き換える事はできない業界ですので、改めてオンラインと対面の両立を工夫しながら進めていきたいと思います。

### 「60代のお客様ともオンライン相談」



株式会社マツドリフォーム  
取締役 濱田泰之様

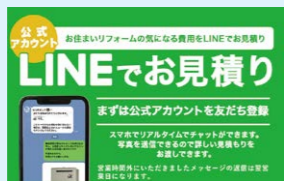
Zoomでのオンライン相談をコロナ後始めました。すぐに慣れた若い社員とは違い、アナログな私の場合は事前に練習しても、打合せ中に操作方法に迷うことがあります。テレワークなどでZoomに慣れているお客様も多く、受け入れられやすく進行も問題ありません。また、事前に見積などの資料をお送りするので、お客様は事前確認でき、対面よりもスムーズというケースもあります。30～40代だけでなく、60代のお客様ともオンライン相談を行っています。現地調査で1度は訪問が必要ですが、オンライン打合せ中のお客様に工事箇所を映してもらったり、探していたことでこれまでなら必要だった現調が不要な場合もあります。便利なオンライン相談ですが、どうしても細かいニュアンスが伝わりにくく、こちらの説明が正しく伝わっているか対面以上に注意しながら行う必要があると思います。オンライン相談ならではのメリットとしては、打合せ記録を動画に残せるのは良いことだと思います。

### まめな連絡・報告に便利! 「LINE」や「チャットツール」

#### 【主な特徴と注意点】

- 60代以上でもLINEの利用率は56%。多くの年代に普及
- 確実でまめな情報共有がお客様満足度につながる
- 顧客対応の管理ができないため、個人アカウントでの運用は要注意

チャットツールとして、圧倒的に普及しているLINEの活用方法ですが、お客様、現場監督、設計、デザイナーなどの関係者でグループを作成することで情報共有が図れます。工事内容の変更や工事の進捗をすぐに確認できることが、お客様の満足度や安心感につながります。そんな便利なLINEですが、個人アカウントでの運用は要注意。社員とお客様が1対1でやりとりしている内容を把握できないため、トラブルに気づかない恐れがあります。LINE公式アカウントを取得し、社内で運用ルールを定めましょう。



#### 【主なサービス、製品名】

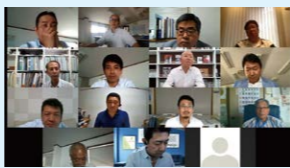
- LINE ●Slack ●チャットワーク など

### 自宅にいるお客様と打合せ可能 オンライン会議/相談

#### 【主な特徴と注意点】

- パソコン、スマホ、タブレットがあれば、どこにいても顔を見ながら打合せ可能
- 画面上で同じ資料を見ながら打合せができる
- 会話の快適さは、通信環境やマイク、スピーカーの性能に大きく左右される

コロナ禍を受けて急速に普及したのがオンラインでのビデオ通話です。木耐協の理事会も先日Zoomで開催しました(下画像)。Zoomの特徴は、ほぼ無料で利用でき、参加方法が簡単な点です。他の同様のサービスも、基本的な機能は共通しており、お互いの顔や画面上に表示した同じ資料を見ながら打合せできます。慣れてしまえば簡単ですが、インターネット通信の速度やマイク、スピーカーの性能によって快適さが大きく左右されるため、環境整備・事前準備が不可欠。事前に社内でリハーサルし、操作にも慣れておきましょう。



#### 【主なサービス】

- Zoom ●LINEビデオ通話 ●Skype など

対面の重要性は今後も変わりませんが、  
今ならまだ、オンライン対応に取り組む事が**差別化**になります。  
社内でのZoomやLINEから**第一歩**を踏み出してみましょ!



耐震診断でよくある例として、低い耐力の壁の場合を考えてみます。壁の両面がラスボード（壁基準耐力 = 0.9+0.9=1.8）、もしくはその片面（外壁面）が窯業系サイディングの壁（壁基準耐力=1.7）のような低耐力の壁で、基礎が無筋コンクリートの場合、耐力低減係数は1.0となります（表の左側○印）。この時、基礎仕様や接合部仕様に関係なく、低減はかからず（低減係数=1.0）、基礎が何であれ（基礎が無い部分であっても）、差は生じません。

一方、耐震補強を考える場合は、同じ接合部Ⅳの段の右側の○印を付けた所の数値0.6となります。

筋かいや耐震パネルなどで補強した壁は、壁基準耐力が6.0以上になる場合が多いですが、この補強する壁の下に基礎がなかつ

た場合（基礎Ⅲ）は、せっかく補強した壁も、低減（係数=0.6）がかかり、60%しか耐力が考慮されないことになります。

壁の補強に併せて接合部（柱頭・柱脚）の補強をして（接合部Ⅰ）も、同じ結果（低減係数=0.6）となります。この現象は、2階ではさらに顕著となります。

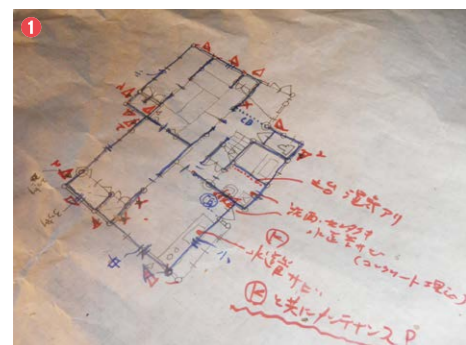
つまり、現況の耐震性を図る上では、それほど意識しなくても良い基礎伏図ですが、**補強設計をする際は、必ず考慮しなければならない重要な確認事項**なのです。

耐震補強において壁の補強を計画する際には、**基礎の無い壁は補強候補から外す**、もしくは、**鉄筋コンクリートで基礎を新設**などを考慮する必要があり、その判断に「**基礎伏図**」は欠かせないものなのです。

**ポイント** ※2

詳細は（一財）日本建築防災協会発行「2012年改訂版木造住宅の耐震診断と補強方法 解説編」P32に掲載されている。改めて確認してほしい

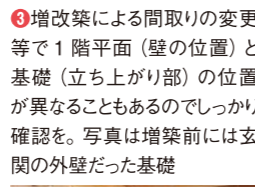
**増築履歴のある建物は入念に確認を !!**



①1階の平面図に基礎の立ち上がりに記載する（青字）。換気口の位置のチェックも忘れずに。筋かいは、位置とサイズを記載（赤字）。その他、床下で気付いたこと（湿気状態、配管の劣化など）をメモしておく



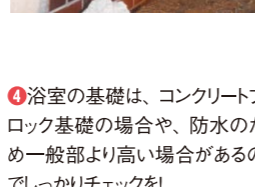
②全体がコンクリート基礎であっても、部分的にコンクリートブロックの基礎である場合もある。写真は増築部がコンクリートブロックの基礎となっている例



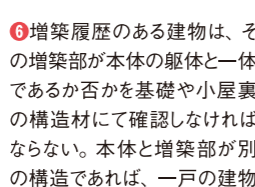
③増改築による間取りの変更等で1階平面（壁の位置）と基礎（立ち上がり部）の位置が異なることもあるのでしっかり確認を。写真は増築部には玄関の外壁だった基礎



④浴室の基礎は、コンクリートブロック基礎の場合や、防水のため一般部より高い場合があるのでしっかりチェックを!



⑤石場建ての基礎。基礎仕様では、「基礎Ⅲ」に相当。この部分の壁を補強する場合はこのままでは壁基準耐力が十分発揮できないため、鉄筋コンクリートの基礎を新設する等の措置が必要となる



⑥増築履歴のある建物は、その増築部が本体の躯体と一体であるか否かを基礎や小屋裏の構造材にて確認しなければならない。本体と増築部が別の構造であれば、一戸の建物として診断はできない。（青字部分が増築部）



⑦床下の調査は、床下内部の換気口や根がらみを潜り抜けていかなばならず、運動量もかなりのものになる



**超実践! 耐震診断マニュアル 第15回** **耐震診断 床下の調査方法について~基礎伏図の作成~**

**1 基礎の仕様を確認する際に重要な基礎伏図**

今回は**基礎伏図の作成**について、その必要性について解説していきます。基礎伏

図は、基礎の有無・基礎の仕様を確認する際に不可欠なものです。

**2 基礎仕様は補強設計の重要なファクターとなる**

“住まいの実力”とも言える「**保有耐力**」は、**壁の強さ（壁基準耐力）・壁の配置（耐力要素の配置）・劣化度の掛け算から算定**することは、第2回・3回でお伝えした通りです。このうち、壁の強さ（壁基準耐力）を算定する際の一枚一枚の壁の強さは、**基礎仕様と壁端柱（柱頭・柱脚）の接合部仕様によって、その数値が低減されることがあります。**

の柱頭のチェック、床下の柱脚でチェックすることをお伝えしました。**基礎仕様は、補強設計を行う上で重要なファクターになり接合部仕様と同様に、しっかり確認する必要があります。**

接合部仕様については、第10・11・14回で、筋かいのチェック、小屋裏から

基礎仕様の確認が不足している場合、右記のような問題が生じることもあります。※1  
そのようなことを防ぐためにも、基礎の有無・基礎の仕様を確認することが重要で、**補強設計を作成する上でも「基礎伏図の作成」は必要不可欠**といえます。

**3 壁基準耐力と低減係数について**

（一財）日本建築防災協会発行『2012年改訂版木造住宅の耐震診断と補強方法』に記載された、壁基準耐力と低減係数についてみていきましょう。

2階建ての1階、3階建ての1階及び3階建ての2階における耐力低減係数

壁基準耐力 (kN/m)	2.0			3.0			5.0			7.0		
基礎の仕様 接合部の仕様	基礎Ⅰ	基礎Ⅱ	基礎Ⅲ	基礎Ⅰ	基礎Ⅱ	基礎Ⅲ	基礎Ⅰ	基礎Ⅱ	基礎Ⅲ	基礎Ⅰ	基礎Ⅱ	基礎Ⅲ
接合部Ⅰ	1.0	1.0	1.0	1.0	0.9	0.8	1.0	0.85	0.7	1.0	0.8	0.6
接合部Ⅱ	1.0	1.0	1.0	1.0	0.9	0.8	0.9	0.8	0.7	0.8	0.7	0.6
接合部Ⅲ	1.0	1.0	1.0	1.0	0.8	0.8	0.7	0.7	0.7	0.6	0.6	0.6
接合部Ⅳ	1.0	1.0	1.0	1.0	0.8	0.8	0.7	0.7	0.7	0.6	0.6	0.6

**<基礎仕様>**  
**基礎Ⅰ:**健全な鉄筋コンクリート造布基礎またはべた基礎  
**基礎Ⅱ:**ひび割れのある鉄筋コンクリート造の布基礎またはべた基礎、無筋コンクリート造の布基礎、柱脚に足固めを設け鉄筋コンクリート底盤に柱脚または足固め等を緊結した玉石基礎、軽微なひび割れのある無筋コンクリート造の基礎  
**基礎Ⅲ:**玉石、石積、ブロック基礎、ひび割れのある無筋コンクリート造の基礎など ※「無基礎」もこれにあたる

**<接合部仕様>**  
**接合部Ⅰ:**平成12年建設省告示第1460号に適合する仕様  
**接合部Ⅱ:**羽子板ボルト、山形プレートVP、かど金物CP-T、CP-L、込み栓  
**接合部Ⅲ:**ほぞ差し、釘打ち、かすがい等（構面の両端が通し柱の場合）  
**接合部Ⅳ:**ほぞ差し、釘打ち、かすがい等  
 ※旧耐震基準の建物のほとんどがこの仕様

床下の調査の主な調査と目的

①劣化度の確認
②構造材の確認
③基礎伏図の作成
④床下環境の確認（測定）

**事例** ※1  
**例1:**壁を補強しても、そこが基礎の無い部分であれば、低減係数によりなかなか評点が上がらず、補強箇所が大幅に増える。  
**例2:**実際は基礎が無いにもかかわらず、そこに基礎があるつもりで、その上部の壁を補強し、考慮すべき低減係数を無視した壁基準耐力を採用し、実際には低い評点（1.0をクリアできていない）での補強設計になる。







## 女性の主人公にとっての 仲間は「感情を共有」 してくれる存在

▼女性のお客様が抱く葛藤に共感すること、  
良き「仲間」としてサポートできないかを考える

主人公の「仲間」とは  
商品やサービスの購入前後に  
たどるプロセスは、物語の主人  
公の冒険の旅に似ています。お  
客様が欲しい「理想の未来」  
が旅のゴールだとすると、商品  
やサービスを手に、未来を手に入  
れるまでの過程は旅での経  
験そのものです。けれど、主  
人公が男性か女性かによって、  
まったくストーリーが異なるこ  
とから、旅の「仲間」も違った  
役割を果たすこととなります。

男性が主人公の物語におけ  
る「仲間」は、共にレベルアップ  
を果たしながら協力して戦  
う「同志」。一方、女性が主人  
公の場合には、それほど強い「仲  
間」を必要としないことがほと  
んどです。というのも、「本来  
の自分に戻る」までの内面の  
旅においては、「敵」を倒すた  
めに強くなる必要がないからで  
す。「仲間」に求められるのは、  
主人公が弱気になった時の精神  
的なサポートや、未来に役立つ  
ちよつとした情報の提供だけ  
です。女性に主人公の物  
語には、人間の言葉を話さな  
い、力のない小動物や足手ま  
とよい人物が同行していること  
がよくあるのです。

### 「共感」してくれる 存在が「仲間」

女性の主人公は、住み慣れ  
た世界を手放し、リスクの多い  
未来に飛び込む覚悟が試され  
ています。つまり、「本来こうあ  
って当然のはず」という強い確  
信を持ち、変化に飛び込めるか  
が重要です。自信が揺らぐ主  
人公に対し、「わかるよ。そう  
いうこともあるよね」と共感し  
てくれる存在が「仲間」にあ  
たるため、男性の旅の「仲間」  
のように「経験の共有」が重  
要なものではなく、「感情の共有」  
が必要になります。女性のお  
客様の感情に着目し、「共感」  
が得意な「仲間」としてサポ  
ートができないかを考えましょ  
う。

### 男性にとっての「仲間」

レベルアップするために協力して  
戦う「同志」

### 女性にとっての「仲間」

自信が持てるように「共感」して  
くれる存在



谷本理恵子氏

セールスコピーライター。株式会社グローアップマーケティング代表取締役。  
主な著書に『ネットで「女性」に売る』『プリンセス・マーケティング』。2019年  
の木耐協宿泊研修会で講演。研修・コンサルの他、オンラインサロン「プリン  
セス・マーケティング実践ラボ」で個別にアドバイスも行っている。

グローアップマーケティング

検索

HP <https://www.growup-marketing.co.jp/>

Mail [info@growup-marketing.co.jp](mailto:info@growup-marketing.co.jp)



# プリンセス マーケティング No.04

リフォーム受注の決め手は奥様！  
女性客の心をつかむための

2020年  
8月号  
第22回

耐震技術の疑問にお答えします！

## 技術向上委員会 技術通信

木耐協事務局に寄せられる耐震診断時に判断  
が難しい内容について、技術向上委員会にて  
議論を重ね、「耐震診断の精度向上資料」とし  
てまとめました。このコーナーでは、その資料  
から厳選した内容をご紹介します。

今月のテーマ

## 筋かい調査時の 判断基準について

Q1 目視で確認できなかった筋かいは、  
どう評価すればよいか。

A1 目視できなかった筋かいは、耐震要素としては評価しない。  
なお、現地調査時は確認できなかった筋かいが、耐震  
補強工事中に確認できた場合は、改めて耐震要素として評価し  
てよい。

Q2 木やせなどで断面寸法が基準より  
若干満たない場合は、どう評価したらよいか。

A2 3ツ割筋かいの場合、実寸法27mm程度あれば  
「30×90」の筋かいとして評価できる。実寸法24mm程  
度では、30×90筋かいと評価できないので、15×90の筋かいと評  
価する。また、柱も同様に考え、実小径100mm程度の柱は、公称  
値105mmとして評価可能。(資料1、2参照)

Q3 筋かいに部分的な腐朽・蟻害がある場合や、  
大きな節・配管等の切りかけがある場合は  
どう評価すればよいか。

A3 いずれも性能が発揮できない  
ため、筋かいの耐力はないも  
のとして扱う。(資料3参照)



▲欠損のある筋かい

#### 参考資料1

一般財団法人 日本建築防災協会 「2012年改訂版  
木造住宅の耐震診断と補強方法」の質問・回答集  
<http://www.kenchiku-bosai.or.jp/files/2015/03/2012wqa1.pdf>  
Q3.51 木やせはどう考えればよいか。例えば、30×90の  
筋交いが木やせで28×90になった場合、30×90  
で評価して良いか。  
回答： 公称値に近い木やせは、公称値で評価して良い。

#### 参考資料2

横浜市建築局企画部建築防災課 Ⅲ.施工編 / 第2章  
施工ポイント  
3ツ割筋かいについて、実寸法27mm程度は30×90筋かい  
として可。(但し、実寸厚24mm程度は15×90の筋かい(大  
貫筋交い)とします。)



#### 参考資料3

東京都建築士事務所協会「木造耐震改修Q&A集」  
診断-2 既存筋かいについての注意事項  
設備配管が干渉し、筋かい材に断面欠損が生じている  
こともある。これでは筋かいの本来の性能が発揮できない。  
筋かいの断面欠損を生じさせないことが重要。



技術向上委員紹介 | 阿部誠氏

岩手県生まれ。一級建築士。安心ホーム計画(株) 代表取締役。  
豊富な耐震診断実績と現場経験を踏まえた意見をいつもいた  
だいています。

→ 技術的なご相談はこちらへ!

mail [jimukyoku@mokutaikyo.com](mailto:jimukyoku@mokutaikyo.com)

☎ 03-6261-2040 (木耐協事務局)





### 『ゾウの時間ネズミの時間 サイズの生物学』

◎著者: 本川達雄 ◎価格: 680円(税別)  
◎発行: 中公新書 ◎掲載号: 2014.2(vol.182)

「動物は、その大きさによって時間の流れる早さが違う。」生物学者が発見した法則を分かりやすく解説。



### 『カササギ殺人事件(上・下)』

◎著者: アンソニー・ホロヴィッツ ◎価格: 上巻1,000円  
下巻1,000円(税別)  
◎発行: 創元推理文庫 ◎掲載号: 2019.3(vol.243)

アガサ・クリスティを彷彿とさせながら、これまでにない仕掛けが施されている本当に面白い推理小説。



### 『君たちはどう生きるか?』

◎著者: 吉野源三郎 ◎価格: (単行本)1,300円  
(漫画)1,300円  
◎発行: マガジンハウス、岩波文庫 ◎掲載号: 2018.1(vol.229)

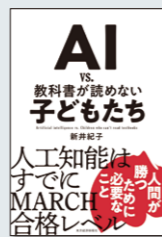
時代は変わっても何ら人間の本质は変わらない。これから社会で活躍する「若人向け啓蒙の書」。



### 『TSUNAMI 津波』

◎著者: 高嶋哲夫 ◎価格: 980円(税別)  
◎発行: 集英社文庫 ◎掲載号: 2018.11(vol.239)

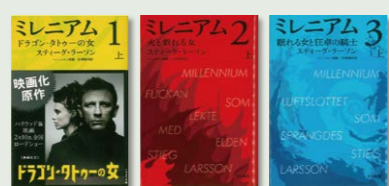
仮想とは思えないほど強烈で具体的な震災ドキュメント。減災に取り組む私たちは心して読むべき本。



### 『AI vs. 教科書が読めない子どもたち』

◎著者: 新井紀子 ◎価格: 1,500円(税別)  
◎発行: 東洋経済新報社 ◎掲載号: 2018.6(vol.229)

AIの進化と、現代の子ども達の驚愕の実態が知らされる。じっくり腰を据えて読みたい良書。



### 『ミレニアム1~3ドラゴン・タワーの女、他』

◎著者: スティグ・ラーソン ◎価格: 1上下各800円  
2上下各880円  
◎発行: ハヤカワ文庫 ◎掲載号: 2014.10(vol.190)

世界中で愛されるミステリー3部作。完成度の高さに驚愕し、主人公も魅力的で一気読み必須の娯楽作品。



### 『何のために「学ぶ」のか(中学生からの大学講義1)』

◎著者: 桐光学園 ◎価格: 820円(税別)  
+ちくまプリマー新書編集部編 ◎掲載号: 2015.4(vol.196)  
◎発行: 筑摩書房

学びの達人である大学教授達が、若い人たちに語るメッセージ。難解な説明もあるが感動する言葉も多い。



### 『南海トラフ地震』

◎著者: 山岡耕春 ◎価格: 780円(税別)  
◎発行: 岩波新書 ◎掲載号: 2016.6(vol.210)

住宅の専門家であると自認し、「真面目に勉強してしっかり伝える」ためにも読んでおきたい1冊。

## 木耐協 あ・れ・こ・れ 寄稿



# 読書のすすめ



※今回ご紹介しきれなかった本は、組合員専用ページでご紹介しています。そちらもぜひ、ご覧ください。

新型コロナウイルスの影響で、家にいる時間が増えていると思えますがこの機会に読書はいかがでしょうか。理事長のオススメの本を紹介するコーナー「ブックレビュー」特別編として、今までご紹介した94冊の中からピックアップしてご紹介します。



# 役立つ防災豆知識

Vol. 22

▶防災は日頃の備えから! ▶知識を身に付け防災力をアップ! ▶お客様にもご案内しましょう

## 今月のテーマ

# 水の節約アイデアを試してみましょう!

**大** 地震や台風など、自然災害が発生すると断水してしまふことがあります。また、被災後には限られた水で生活を強いられる場合もあります。普段から節水を心掛けることも大切ですが、いざという時に備えて、以下のようなアイデアを試してみましょう!

### 歯磨きを少量の水で

少量の水(約30ml)で歯磨きを試してみます。歯ブラシが汚れてきたらウェットシート等で拭き取ります。歯ブラシがない時は、ハンカチや口腔ケア用ウェットシートを指に巻き付けて歯を拭うこともできます。



### ペットボトルのふたに穴

画鋲などでペットボトルのふたにいくつか穴をあけることで、水がシャワーのように少しずつ出てきます。また、百円ショップ等で購入できるペットボトルにつけるじょうろも使えます。



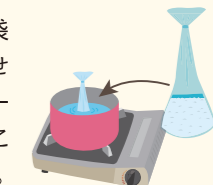
### 皿にラップ

皿など、食器にラップを巻いて使います。食後はラップを捨てるだけで洗う必要がありません。



### ポリ袋調理

食品用の「高密度ポリエチレン」の袋を使い、ご飯を炊く、ゆでる等の湯せん調理を行うことができます。また、一つの鍋で食材を別々の袋に入れることで同時に調理することも可能です。



## News & Topics

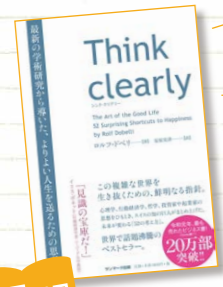
### 木耐協 新研修所で「耐震リノベ物件現地研修会」開催

木耐協では、大阪府守口市にあるリノベーション済みの戸建住宅を使用して、7月17日(金)に第1回「耐震リノベ物件現地研修会」を実施しました。現地研修会は、しばらく埼玉のみで開催していましたが、今後は定期的に大阪でも開催してまいります。

なお、第2回は9月25日(金)予定です。研修所では、耐震部材や制震部材を仕上げ前の状態にしてあり、壁内が確認可能です。耐震診断や補強設計、提案の仕方等を体験しながら習得できる研修会ですのでぜひご参加ください。







2019年  
最も売れたビジネス書

Book

『Think clearly』  
今号の理事長オススメはこの一冊！



これはビジネス書と言うより「上手に生きるためのヒント集」。タイトルは「明確(簡潔)な考え方」で、サブタイトルに「最新の学術研究から導いた、よりよい人生を送るための思考法」とあります。著者はスイス人で、既に世界29カ国で翻訳されベストセラーに。日本の初版発行は19年4月、20年3月段階で既に第26刷ですから売れています。訳者あとがきには「本書には、著者が自信を持っておすすめする、人生を向上させるための52の思考の道具がまとめられている」とあります。

本の内容ですが、我々社会人があらゆる場面に遭遇した時の「心の持ちよう」を、52の場面に細分化し想定して解説しています。例えば「目標を立てよう」という章では「一人が幸せを感じるかどうかは所得の額によって決まるのでは

なく、目標を達成できたかどうかで決まるのである」とあり、さりげなく幸福感とお金との相関関係にも触れています。また、「買い物は控えめにしよう」の章では「私達は【モノ】を与えてくれる幸せの効果を過大評価し【経費】が与えてくれる幸せの効果を過小評価している」など、ストンと腑に落ちる解説が数多くちりばめられています。じっくり読むと、必ずあなたの今後の人生の指標となる哲学が見つかると思います。

昔から、幸せの定義の一つに「何が幸せかって、忙しくて不幸ななんて考えている暇がないことだ」というのがありますが、最近のコロナ禍の影響で暇な人が増えていますから、それだけでも不幸な人が増えているのは事実でしょう。

『Think clearly』  
著者 / ロルフ・ドベリ  
発行 / サンマーク出版  
価格 / 1,800円(税別)

95冊目

## 事務局通信

### ●編集後記●

自宅マンションの室外機置場に鳩が巣を作ろうと企んでいたため、インターネットで対策等をいろいろと調べてみました。鳩は帰巢本能が著しく強く、戦争中は偵察や情報戦に使われていたそうです。また、親鳥が雛に与えるピジョン(鳩)ミルクはプロテイン程のたんぱく質だそうで、その生態に驚かされました。でも巣は作らせません!(関)

### ✂ 8月の宿泊研修会、本年は大阪開催!

毎年恒例の「宿泊研修会」。今回は、初めて「大阪」で開催いたします。ウィズコロナ時代に役立つ、オンライン・SNS活用や地震関連など、様々なプログラムを予定しています。詳細・お申込みは同封のご案内、または、以下のサイトからお願いいたします。

会期: 2020年8月25日(火)13:30 ~ 26日(水)12:00  
会場: 新梅田研修センター大阪(大阪市福島区福島6-22-20)  
[http://www.mokutaikyoo.com/seminar/shukuhaku\\_2020.html](http://www.mokutaikyoo.com/seminar/shukuhaku_2020.html)



### ✂ 8月夏季休業のご案内

木耐協事務局は8月13日(木)~14日(金)の間、夏季休業とさせていただきます。耐震診断結果報告書・耐震改修提案書の発行については、別途、発行スケジュールのご案内をお送りしますのでご確認ください。なお、耐震診断受付専用ダイヤル(0120-249-761)は年中無休(9時~18時)で受け付けております。

発行 ● 国土交通大臣認可法人 **日本木造住宅耐震補強事業者協同組合**  
発行人 ● 小野秀男 編集 ● 関 励介、伊藤健三、渥美寿子  
所在 ● 東京都千代田区麹町2-12-1 グランアックス麹町7F tel 03・6261・2040 fax 03・6261・2041

木耐協メーカー賛助会員様からのご案内



お客様に喜ばれる  
屋根材!!

耐震補強にお役立てください!



天然石粒付き鋼板屋根材 **ディースルーフィン**



屋根軽量化で地震災害から生命・財産を守る!

詳しい資料をご希望の方はお電話またはホームページよりご請求(無料)ください。



株式会社ディートレーディング

〒104-0032 東京都中央区八丁堀 2-19-8,5F

[www.deetrading.com](http://www.deetrading.com)

TEL:03-3555-2115



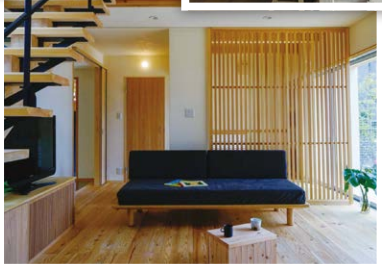
**組合員さん**  
 ~事務局長がおしゃまします~  
**こんにちは!**

# 株式会社 グートンライフ様

(兵庫県川西市)



◀自然素材ショールーム



◀施工事例



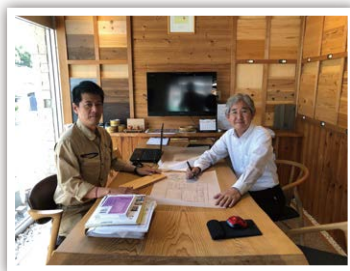
▶事務所の外観



▲地域のお客様に配布される耐震診断のチラシ



▲2019年11月の大阪エリアミーティングの集合写真



▲ショールームで耐震リフォームの打ち合わせ中の梶田様(左)と出口社長

株式会社グートンライフ様は兵庫県川西市で平成15年に設立、木耐協には平成15年に加盟頂きました。国産材・自然素材にこだわり、健康で安全に永く住める家造りを掲げられています。

## 木耐協の研修会で 耐震への決意宣言

昨年11月29日に、大阪で開催したエリアミーティングに耐震技術認定者である梶田様が参加され、「来年は本気で耐震に取り組みむにしたい。耐震で地域一番となる工務店を目指したい」と参加者の前で宣言されました。年々競争が激化し差別化が厳しくなる中、構造の専門家として安心・安全を提供する重要性を意識されての発言だったそう

です。梶田様は早速社内での具体的な行動に移られます。

## 社員の震災体験を共有 耐震への想いを再確認

まずは地元の川西市や兵庫県が発表している「耐震改修促進計画」で、想定される大地震や人的・物的な被害予測を確認。さらに、他社の耐震の動きや補強実績等について検証作業に取り組みました。

そして、社員同士で阪神・淡路大震災の被災体験を話し合う場や、神戸市にある「人と防災未来センター」を訪ね、お互いの感想を共有しました。大地震の教訓と耐震化の重要性を地域住民に伝えていく責任感と社会的意義を、全社員で再確認されました。

## 社員一丸となって コロナ禍にも立ち向かう

会社として耐震改修の目標を年間10棟に設定。イベントを開催してよいよ実践と意気込んでいた矢先、新型コロナウイルスの影響を受けました。多数が集まるイベントはおろか、お客様宅へ訪問することも難しい時期もあつたそうです。

この苦しい状況も全社一丸となって感染予防対策やオンライン相談などの環境を整えることで、現在はコロナ禍前の状態に戻りつつあるとのこと。イベントの代わりに耐震診断を案内する自社チラシも作成され、安心・安全をお届けする提案を日々継続されています。

木の優しさと温かさを感じる事務所のショールームで、耐震リフォームや補助金申請のご相談が益々増えていくことを期待しております。これからも精一杯サポートさせていただきます。  
 (事務局長 / 田中章浩)

