

木耐協 マンスリーレポート

2020.11
vol.
263

特集

木耐協ホームページを
全面改装!



今号の表紙

日本最古の学校といわれる史跡足利学校(栃木県足利市)。現存する建物の一つで孔子がまつられている「大成殿」は、江戸前期1668年の建築。東日本大震災の影響などで傾きが生じ、2018年11月から約2年にわたり瓦屋根の葺き替えや腐朽部分の木材交換、耐震補強など、大規模な改修工事が行われました。史跡足利学校は他に学校門や復原建物があり、江戸時代以前の学校の姿を知ることができます。

写真提供: 史跡足利学校事務所
URL: 足利市公式ホームページ>史跡足利学校
<https://www.city.ashikaga.tochigi.jp/site/ashikagagakko/>



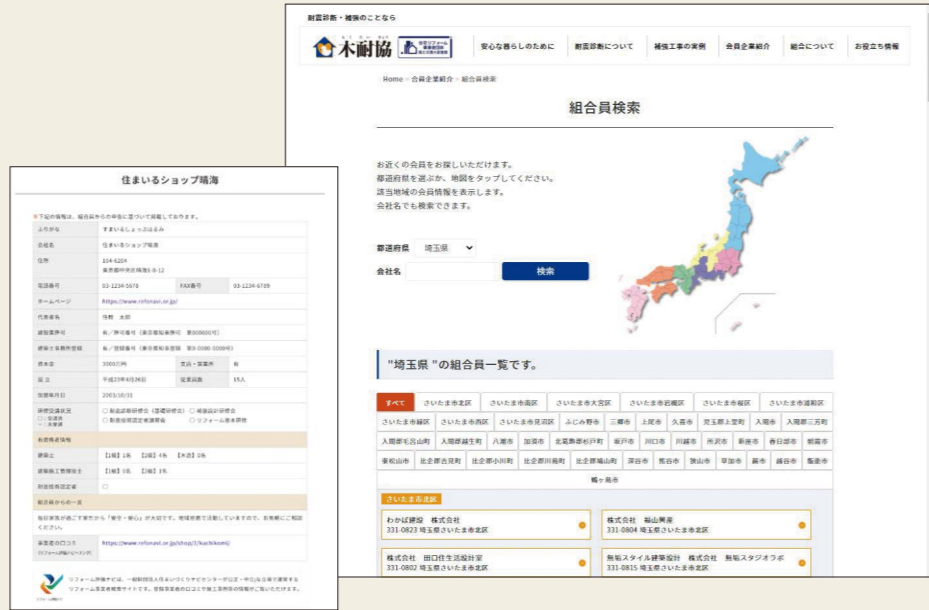
日本木造住宅耐震補強事業者協同組合



アクセス数No.1 組合員検索(会社情報)

最新情報に更新しましょう!
多くの消費者が見ています

木耐協のホームページで「一番アクセスが多いのが『組合員検索(会社情報)』のページです。リニューアルしたことで、今まで以上に検索しやすくなりました。公開している会社情報に更新が必要ないか、ご確認をお願いします。変更箇所がありましたら事務局までご連絡ください。



木耐協ホームページを全面改装! もっと消費者に、わかりやすく耐震のことを伝えたい

防災の日である9月1日に木耐協ホームページを全面リニューアルしました。耐震をもっとわかりやすく伝えるよう表現や写真を変更し、施工事例を新たに盛り込みました。また、スマホでホームページを閲覧することが多いため、今まで以上にスマホからの見た目を重視しています。今回の特集では変更点や注目いただきたい点をお伝えします。

消費者向けに全面リニューアル



耐震診断・補強のことを消費者にもっとわかりやすくスマホに最適化!

今までのホームページを一新して、消費者が読みやすい、理解しやすい表現に改めました。リフォームを検討する主な年代がシニア層であるため、文字サイズも大きめにし、行間や1ページあたりの長さ等も調整しています。

表示速度も高速化しており、スマホからもサクサク見やすいホームページとなりました。また、昨今セキュリティを気にする方も増えているため、安全性(常時SSL化)も高めています。

会社情報のチェックポイント!

- 会社名・代表者・住所に、変更はございませんか?
(変更がある場合は、謄本のコピーの提出が必要です。)
- 電話番号、建設業許可番号・建築士事務所登録番号、ホームページのURLは、更新されていませんか?

10月1日より リフォーム評価ナビとの連携開始!

(一財)住まいづくりナビセンターが運営する『リフォーム評価ナビ』と連携し、評価ナビのロコミページとリンクしました。インターネットで情報収集する消費者が重視するロコミ。評価ナビへの登録もぜひご検討ください。

施工事例紹介ページができました



耐震補強工事の施工事例のページを新設しました

耐震診断の申込み時など、一般消費者の方から質問が多いのが耐震補強工事の金額や内容です。今回のリニューアルにあたり、木耐協の理事にご協力いただき、耐震リフォームの施工事例をホームページに公開しています。

耐震補強工事の施工内容・金額・期間・お客様の声を掲載しています。ページの下部には担当組合員情報を掲載し、施工事例を読んだ消費者から担当組合員へ直接連絡が入るように工夫しています。

皆さまの『施工事例』も掲載してみませんか?
お気軽に事務局までお寄せください!

相互リンクしませんか?

**皆様のホームページに
バナーを設置してください**

組合員専用ページに、木耐協ホームページとリンクするバナー画像をご用意しています。ぜひ皆様相互リンクをお願いします。木耐協ホームページとリンクすることで、検索順位が上昇する効果が期待できます。



YouTube 「木耐協チャンネル」を開設

木耐協事務局で動画コンテンツを制作し、公開しています。まずは耐震診断の様子をまとめた「耐震診断編」と事業者に向けた「組合の活動概要」をアップしました。



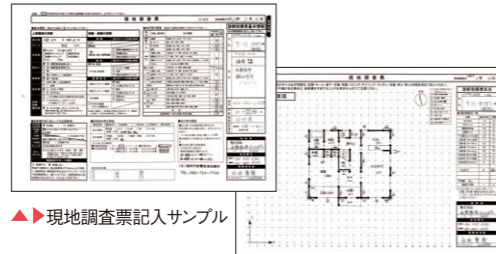
2 現地調査終了時に行う事

現地調査が終了したら、診断グッズ等の後片付けを済ませ、お待たせしていたお客様へ当日の状況説明を行います。主な

報告事項は以下の4つ。ここでの対応は次につながる大切なポイントです。

1 現地調査票の確認

完成した現地調査票について記入漏れが無いチェックし、お客様に概要説明をします。当日の調査の大まかな流れ、調査箇所、目立った不具合などを報告します。



▲▶ 現地調査票記入サンプル

2 調査時のイレギュラー報告

進入口が確保できずに床下や小屋裏調査が実施できなかった場合などは、その理由をしっかりと説明してご理解頂きます。こ

こでの説明を怠ると、診断が手抜きだったのではないかと誤解されてしまう可能性がありますので注意しましょう。

3 お客様からの質問への対応

当日の状況説明を行う中で、お客様から質問があった場合には、分かりやすく説明しましょう。即答が難しい質問や詳細については、後日行う結果報告時までの宿題とします。また、補強工事にかかる費用につ

いて質問が出る可能性が高いのですが、診断結果が出るまで判断できませんので、この回答についても結果報告時まで待っていただくようにしてください。*3

4 今後の流れの説明

診断結果報告までの大まかな想定日数や、それまでに診断結果報告書や付随する資料の準備等のような作業を行うか、結果報告時にはどの程度の時間を頂くかなど、お客様に説明します。

結果報告日程のアポイントをこの時に決められるとスムーズです。家族間の日程調整が必要という場合は、いつ頃連絡するのが良いか尋ねておきましょう。*4

忘れずに片付けチェック!

- ★ タタミの戻しや床下収納の戻しなど、床下進入口の片づけ忘れは無いかな? →そのままにして帰ってしまうと、信頼を失うことに…
- ★ 床下・小屋裏への忘れ物は無いかな? →コンクリートテストハンマーや含水率計、照明やデジカメなど、忘れると痛い出費…
- ★ 各部屋の電気の消し忘れや戸締まりも確認!

ポイント *3

工事費用の概算として金額をお伝えしたつもりでも、「その金額でできる」と記憶されてしまう場合があるので、特に注意が必要となる

ポイント *4

現地調査時の同席者をご主人であればご主人へのアポイント確認、ご主人以外の場合は結果報告時にどなたが同席されるか確認することも大切

終わりがけは
全て良しじゃ!



超実践! 耐震診断 マニュアル 第18回

耐震診断

劣化低減係数の算定と調査終了時のポイント

1 建物全体の劣化度「劣化低減係数」

これまでに屋内や床下などの調査によって劣化事象を確認してきましたが、その状況を基に建物全体の劣化度、いわゆる「劣化低減係数」を算定します。この係数は

耐震性を判断する上で建物全体にかかるため、慎重に検討して過度な劣化判定を避けなければなりません。*1

部位	材料、部材等	劣化事象	存在点数		劣化点数	
			築10年未満	築10年以上		
屋根葺き材	金属板	変退色、さび、さび穴、ずれ、めくれ	2	2	2	
	瓦・スレート	割れ、欠け、ずれ、欠落				
樋	軒・呼び樋	変退色、さび、割れ、ずれ、欠落	2	2	2	
	縦樋	変退色、さび、割れ、ずれ、欠落	2	2	2	
外壁仕上げ	木製板、合板	水浸み痕、こげ、割れ、抜け節、ずれ、腐朽	4	4	4	
	窯業系サイディング	こげ、割れ、ずれ、欠落、シール切れ				
	金属サイディング	変退色、さび、さび穴、ずれ、めくれ、目地空き、シール切れ				
	モルタル	こげ、0.3mm以上の亀裂、剥落				
露出した躯体	水浸み痕、こげ、腐朽、蟻道、蟻害	2	2	2		
バルコニー	手すり壁	木製板、合板	1	1	1	
		窯業系サイディング				こげ、割れ、ずれ、欠落、シール切れ
		金属サイディング				変退色、さび、さび穴、ずれ、めくれ、目地空き、シール切れ
		外部との接合部				外壁面との接合部に亀裂、隙間、緩み、シール切れ・剥離
	床排水	壁面を伝って流れている、または排水の仕組みが無い	1	1	1	
内壁	一般	内壁、窓下	2	2	2	
	浴室	タイル壁	2	2	2	
		タイル以外	2	2	2	
床	床面	一般室	2	2	2	
		廊下	1	1	1	
	床下	基礎の亀裂や床下部材に腐朽、蟻道、蟻害	2	2	2	
合計						

存在点数のチェックについて、建物が築10年以上の場合は、『築10年以上』の欄を使用します。その部位が存在し、かつ調査できた項目の数字に○を付けます。築10年未満の場合は、『築10年未満』の欄を同様に使用します。この時、斜線の部分に劣化事象がある場合には『築10年

以上』の欄を使用します。それぞれの部位に劣化事象が確認された場合には、『劣化点数』の欄の数字に○を付けます。

次に、存在点数・劣化点数の合計を出し、下の式に当てはめて劣化低減係数を算定します。*2

$$\text{劣化低減係数} = 1 - \frac{\text{劣化点数}}{\text{存在点数}} \text{ (最低点は0.7)}$$

ポイント *1

劣化の判断時、個々の調査対象部位の中で1割程度以下の局所的な事象や、ごく軽微な事象の場合は劣化に含めない、等の判断が必要

左表出典：(一財)日本建築防災協会発行「2012年改訂版 木造住宅の耐震診断と補強方法」解説編P51、表3.8「老朽度の調査部位と診断項目(チェックシート)」

劣化低減係数は
0.7が最低点なんじゃ!



ポイント *2

算出結果が0.7以上の場合はその数値を、0.7未満の場合は0.7を劣化低減係数とする

(例) 存在点数: 22点
劣化点数: 7点
 $1 - (7 / 22) = 0.68 \dots \Rightarrow 0.7$



▼女性の買い物は「運命の出会い」で始まり、「とりあえず試してみよう」に帰結。男性よりも圧倒的に気軽な買い物プロセスに沿った見せ方を工夫する。

男性には理解できない 女性特有の「衝動買い」の 本質とは？

物語の主人公で考えると、男性の買い物は「戦いに役立つ武器」を仕入れる感覚に近く、徹底的に比較検討し、これと決めただけを購入します。しかし、女性にとつての商品やサービスは、「本来の自分」を取り戻すための「魔法」です。つまり、女性は、現実の違和

購入とは「決定」か「お試し」か

男性と女性が一緒に出かけた時、買い物スタンスが違って驚いたという経験はありませんか。一般的に男性は、目的の商品を購入したらすぐ家に帰ろうとし、女性は、ついでに他も見えておこうと寄り道を繰り返しがちですが、この行動の違いは、買い物に求めているものが全く異なることに起因しています。男性にとつての買い物は、しっかり吟味して最高のものを手に入れることとを意味していますが、女性たちは、何気なく見て回る中ではつたり運命の商品に出会うことこそが、買い物醍醐味と考えているからです。

男性にとつての買い物
しっかり吟味して最高のものを手に入れるまでのプロセス

女性にとつての買い物
運命的に出会った「魔法」が自分にぴったりかを見極める手段



谷本理恵子氏
セールスコピーライター。株式会社グローアップマーケティング代表取締役。主な著書に『ネットで「女性」に売る』『プリンセス・マーケティング』。2019年の木耐協宿泊研修会で講演。研修・コンサルの他、オンラインサロン「プリンセス・マーケティング実践ラボ」で個別にアドバイスも行っている。

グローアップマーケティング 検索

HP <https://www.growup-marketing.co.jp/>
Mail info@growup-marketing.co.jp



リフォーム受注の決め手は奥様！ 女性客の心をつかむための プリンセス マーケティング No.07

2020年
11月号
第27回

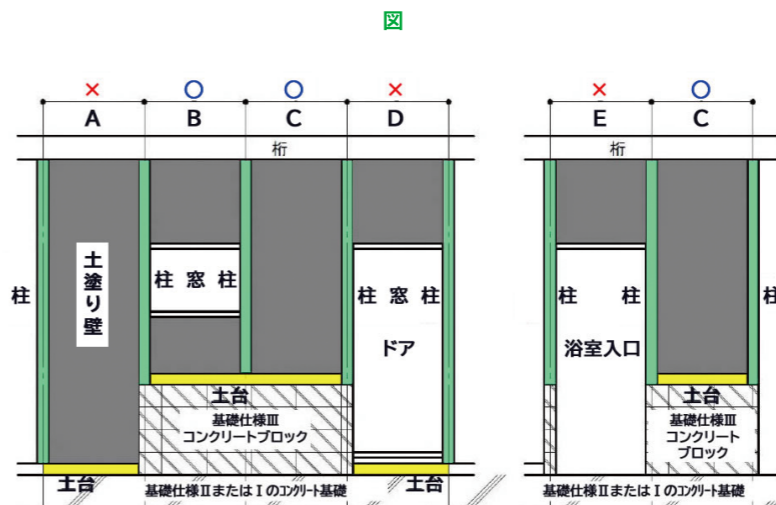
耐震技術の疑問にお答えします！

技術向上委員会 技術通信

木耐協事務局に寄せられる耐震診断時に判断が難しい内容について、技術向上委員会にて議論を重ね、「耐震診断の精度向上資料」としてまとめました。このコーナーでは、その資料から厳選した内容をご紹介します。

Q 浴室部分などでみられるコンクリートブロック造の腰壁周りの壁の評価は？

A コンクリートブロック造の腰壁に鉄筋が有効に入っていることが確認された場合に限り、腰壁に関する壁の耐力を評価することができる。ただし、壁を構成する柱の状態や土台との結合状況など(詳細下図)によっては、耐力が評価できないことがあるので注意すること。



○ 評価可 × 評価不可

- A:基礎仕様IまたはII 耐力なしの壁 片方の柱が土台に取り付いていないため、耐力無しとする。
- B:基礎仕様III 窓型開口
- C:基礎仕様III 土塗り壁として評価
- D:基礎仕様III 何も入力しない 片方の柱が土台に届いていないので、開口部の評価ができない。
- E:基礎仕様III 何も入力しない 土台が無い。あっても片方の柱が土台に届いていないので、開口部として評価できない。



技術向上委員紹介 | 中西淳治氏

㈱デザオ建設 リフォーム事業部 山科店店長。一級建築士、愛犬家住宅コーディネーター。「意志あるところに道は拓ける!」をモットーに、リフォーム全般の仕事に携わるだけでなく、愛犬家として様々なイベントにも活発に参加されています。

→ 技術的なご相談はこちらへ!

mail mts@mokutaikyo.com

☎ 03-6261-2040 (木耐協事務局)

今月のテーマ

ブロック基礎等の 腰壁周りにおける 耐力壁の判断

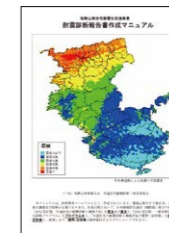
参考資料1

一般財団法人 日本建築防災協会
「2012年改訂版 木造住宅の耐震診断と補強方法」の質問・回答集
<http://www.kenchiku-bossai.or.jp/files/2015/03/2012wqa1.pdf>



参考資料2

和歌山県住宅耐震化促進事業
「耐震診断報告書作成マニュアル」



特許出願済

手書き図を「AI」でパースに変換

業界初

AI 間取り

910mm 1000mm

間取りの記入

- 部屋割区画
- 部屋記号 (右上参照)
- 建具シンボル (右上参照)

建具は自動配置

こだわりの選択

屋根 寄棟 切妻

外装

- パターン1
- パターン2
- パターン3

内装

- パターン1
- パターン2
- パターン3

設備は自動配置

紹介ムービー

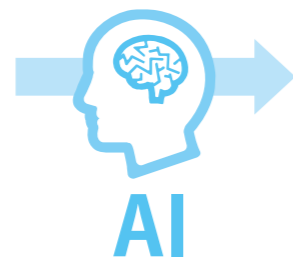
CAD未経験でもパースが作れる!



「ALTA AI Sketch」は、手書きの間取り図をAIで3Dデータに自動変換する住宅プレゼンシステムです。CAD未経験の方でもパースや平・立面図、プレゼンシート等の提案資料を簡単に作成することができ、お施主様を待たせないスピーディなプラン提案を実現します。

特許出願済

手書きの間取り図



自動で3D化

お問い合わせ先

株式会社 コンピュータシステム研究所
〒160-0008 東京都新宿区四谷三栄町6-1 www.cstnet.co.jp

TEL 03-3350-4686 木耐協担当: 糸戸
▶ 全国に配置した拠点より対応いたします



役立つ防災豆知識

Vol. 25

▶ 防災は日頃の備えから! ▶ 知識を身に付け防災力をアップ! ▶ お客様にもご案内しましょう

今月のテーマ

大きいサイズのポリ袋は、防災時の多機能グッズ

ポリ袋は、普段の生活だけではなく災害時にも多機能に使えます。今回は大きなサイズのポリ袋の活用方法を紹介します。かさばるものではないのでぜひ非常持ち出し品に入れておきましょう。

◆ポリタンク代わり

段ボールにポリ袋を入れ、水を入れることでポリタンク代わりになります。台車等で運搬すれば多くの水が運べます。また、リュックとポリ袋(2重に重ねる)を組み合わせれば、背負えるポリタンクになります。



◆避難の時の空気袋

火災時の有毒な煙等を吸わないために、安全な空気を入れ、吸いながら避難します。



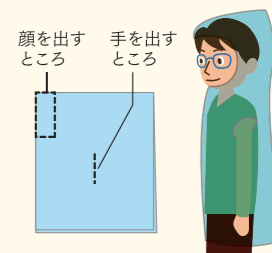
◆赤ちゃんの敷物、布団の代用

紙おむつをポリ袋に敷き詰め、バスタオルを覆うと赤ちゃん用の敷物になります。また、丸めた新聞紙を入れても掛け布団代わりになります。



◆簡易カッパ、防寒着

開口部でない方を、顔と手を出せるようにカットすると簡易カッパに、顔を完全に出す形にすると防寒着になります。



リ推協がリフォーム業界の感染予防ガイドラインを公表しました

(一社)住宅リフォーム推進協会は10月2日、「住宅リフォーム業界における感染予防ガイドライン」を作成・公表しました。リフォーム業は、既存住宅を取り扱うため、生活をしている家でのお客様との打ち合わせ・調査・工事時、また移動時等について感染防止に最大限の配慮が必要となります。感染防止対策の参考にガイドラインをご確認ください。

住宅リフォーム業界における感染予防ガイドライン
～リフォーム現場等での予防対策～

令和2年10月2日 版
(一社)住宅リフォーム推進協会

1. 本ガイドラインの位置付け

本ガイドラインは、政府の「新型コロナウイルス感染症対策の基本方針」および「新型コロナウイルス感染症対策専門家会議」の提言に基づき、住宅リフォーム業界の感染予防対策の指針として策定された。本ガイドラインは、業界全体の感染予防対策の推進を図るための指針として策定された。本ガイドラインは、業界全体の感染予防対策の推進を図るための指針として策定された。

2. 感染予防のための基本事項

3. 業界全体の感染予防対策の推進

(一社)住宅リフォーム推進協会
<http://www.j-reform.com/>



『下りはつかり』
著者/鮎川哲也
発行/創元推理文庫
価格/1,100円(税別)

ミステリーファン以外にも
お薦めの短編傑作選

鮎川哲也(1919~2002)をご存知でしょうか?今から50~60年前、当時のインテリ層に受け入れられ、大活躍した推理小説家です。この本は鮎川哲也初期短編傑作選の2冊目で、数ある氏の作品の中から、11編の短編だけを収録した小説集です。私は昔から氏のファンですが、今回久しぶりに読み返してみても改めて感動したので紹介したいと思います。

『下りはつかり』について言えば、昭和37年に発表されたこの作品は、とても短い中に、今では当たり前になった電車の発着時間のトリックが明確にプロットされ、現代の西村京太郎のトラベルシリーズの原型と言える作品だと思います。そしてこの本の魅力の一つは、作品とは別に巻末の60ページに有ります。まず作者の鮎川自身の各作品に於ける作品ノートと感想を収録。そして大江久史氏による鮎川本人へのインタビュー。生涯独身を通過し、ある意味謎に包まれていた鮎川哲也の人となりを感じられる貴重な資料です。次は北村薫氏による解説。そして最後は、当代人気作家の有栖川有栖、北村薫、山口雅也の三氏による鼎談(ていだん)。兎に角、本の内容といい、解説や付録といい、ミステリーファンにとってはたまらない一冊であり、日頃あまりミステリーを読まない方にも是非お薦めしたい文庫本です。

時代は移ろい、あらゆる物の価値観が変わる中でも、本物は変わらないと心から思える、素晴らしい読書時間でした。

事務局通信

●編集後記●

先日読んだ本に、「運命とはその人の性格の中にある」という芥川龍之介の言葉が紹介されていました。コロナ禍で全てが大きく変化している中、この状況をしっかりと受け止め、自ら運命を切り開くよう行動しなければ、と考えさせられる言葉でした。(関)

2つの研修会が「導入基本研修会」となってWEB研修対応も開始!

この度、組合加盟後にお受けいただく耐震事業のイロハや組合サービスを解説する「導入研修会」と、リフォームの基本や登録団体制度について解説する「リフォーム基本研修会」が、『導入基本研修会』として1つになりました。また、対面研修とともに、WEB研修もご用意しました。詳細はお気軽に事務局へお問合せください

WEB版 導入基本研修会 概要

費用: 48,000円(税込) 対面研修から据え置きです
形式: 第1部~第5部の動画視聴
(資料セットを事前にお送りします)
内容: 第1部/地震と建築基準
第2部/リフォーム市場と耐震
第3部/木耐協のサービスと研修
第4部/組合員様向けの各種サポートメニュー
第5部/お客様対応と登録団体制度



→詳細・お申込みは、木耐協組合員様専用ホームページへ
<https://www.mokutaikyo.net/index2.html>

発行●国土交通大臣認可法人 **日本木造住宅耐震補強事業者協同組合**
発行人●小野秀男 編集●関 励介、伊藤健三、渥美寿子
所 在●東京都千代田区麹町2-12-1グランアックス麹町7F tel 03・6261・2040 fax 03・6261・2041

Book

『下りはつかり』 今号の理事長オススメはこの一冊!



Event

木耐協イベント広場

木耐協イベント 参加者 生の声!

耐震技術認定者講習会
9/11(金)
@名古屋

新型コロナは、保有資格の更新手続きにも大きく影響して同時期に講習会が集中しています。本日は、スケジュールを調整して何とか参加できました。

サンヨーリフォーム株式会社
宮本清孝様

導入研修会
9/4(金)
@福岡

会社で新しくリノベーションの事業部を立ち上げました。木耐協のサポートを受けながら、耐震性をしっかり計算して提案していきたいと考えています。

株式会社坂口組
清水利行様

リフォームで耐震の相談が増えています。今回の研修や9月の耐震技術認定者講習会で耐震診断・耐震補強を自社の強みにできるようにしっかり勉強します。

株式会社クリエイト
横瀬敏哉様

更新で受講しました。実務ではやっているのですが、いざ勉強となると忘れていたところもあり、試験は緊張しました。良い刺激になりました。

株式会社三戸建設
三戸敬介様

	開催日	エリア	イベント名	時間	会場
11月	6(金)	大阪	耐震診断・補強設計研修会	13:00~17:00	NLCセントラルビル
	10(火)	東京	導入基本研修会	13:00~17:00	木耐協半蔵門事務所
	17(火)	大阪	耐震技術認定者講習会	10:00~17:40	新大阪丸ビル別館
	20(金)	埼玉	耐震事業現地研修会	10:00~17:00	木耐協埼玉研修所
12月	26(木)	大阪	耐震事業現地研修会	10:00~17:00	木耐協大阪研修所
	2(水)	東京	耐震技術認定者講習会	10:00~17:40	損保会館
	8(火)	東京	技術向上委員会	13:30~16:30	木耐協半蔵門事務所
	10(木)	東京	倫理向上委員会	15:00~17:00	木耐協半蔵門事務所
2021年1月	8(火)	東京	耐震診断・補強設計研修会	13:00~17:00	木耐協半蔵門事務所
	10(木)	東京	理事会	13:30~17:00	木耐協半蔵門事務所
	11(金)	大阪	導入基本研修会	13:00~17:00	NLCセントラルビル
12.26(土) ~ 2021.1.3(日) 事務局冬季休業					
2021年1月	14(木)	東京	第23回 木耐協全国大会	13:00~18:00	東京国際フォーラム

※諸般の事情により、イベントは中止となる場合がございますので、予めご了承ください。※お申込み多数の場合、やむを得ず参加をお断りする場合がございます。お早めにお申込みください。※各イベントの概要や詳細については、お気軽に木耐協事務局へお問い合わせください。



株式会社 住まいの発見館様

(千葉県山武市)

**山武市で創業して45年
暮らしの悩みを
トータルサポート**

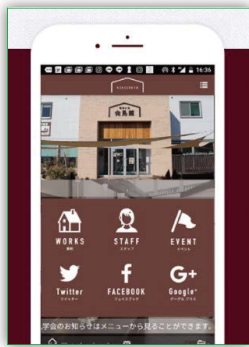
住まいの発見館様は昭和50年に創業され、新築・リフォームは勿論、空き家や賃貸物件の管理、土地や中古住宅の販売、太陽光発電と、暮らしに係わる事業全般に取り組んでいます。創業以来45年間にわたって山武市で事業をされているため、地元のお客様が多く、この地に非常に愛着を持っていただけるそうです。

「土地を購入して家を建てた



豊富な施工事例が掲載されているホームページ

「災害に強い×長寿命」を叶える「レングス」



スマホアプリ「住まいの発見館」でイベントやSNSの情報を発信!



代表取締役社長 大沢芳久様

**組合員さん
~事務局長がおじゃまします~
こんにちは!**

い、「中古住宅を購入してリフォームしたい」、「現在の住宅を売却して住み替えたい」といった地域のお客様の様々な要望に、各事業部で連携して応えていってまいります。

活動エリアを限定し お客様満足度を高める

活動エリアを本社のある山武市から車で1時間以内限定。普通であれば、千葉県内全域や一部都心にも広げたい、と考える事業者も多いのですが、そこには、地域ナンバーワンを目指すための理由があるそうです。活動エリアをお客様や社員にも明確にすることで、お客様の対応品質を向上させています。

例えば、現場までの距離が近いことで移動時間が短縮され、現場の滞在時間が増やせます。その結果、お客様との打ち合わせや検査等の時間が増え、品質向上につながるのです。お客様にとっても、万が一の時に迅速に対応可能なことや、イベント等では皆さんが知り合いになり、OBのお客様同士のコミュニティができるといったメリットがあります。徹底した地域密着戦略

で、自他共に認める地域ナンバーワンを目指して、日々活動されています。

「良い物を長く使う」 暮らしの美学

「良い物を長く使うこと」は、弊社の基本的な考えの一つです。」と、大沢社長。この考えから生まれたのが主力商品である「レングスのいえ」です。レングス積みの外壁にすることで、経年による味わいや趣を増し、塗装などのメンテナンスも不要となり、災害に強く長寿命な住宅を実現しています。素材にも徹底的にこだわりの「流行りではなく」自分の家族の家でも使うか?という、ぶれないものさしをもって日々お客様に接しています。」とおっしゃっていました。

大沢社長の「ぶれない信念」が、社員の皆様、地域のお客様にも伝わり、45年間山武市で事業を続けられ、愛されているのだと強く感じる事ができました。コロナ禍で大変な昨今ですが、ますますのご活躍をお祈りしております(事務局長/井笠善道)

