

Mokutaiikyō

木耐協

マンスリーレポート

2022.3
vol.
279

SUSTAINABLE DEVELOPMENT GOALS



木耐協 SDGs 宣言

木耐協は
木造住宅の耐震化を通じて
安心安全な耐震社会の構築と
持続可能な地球環境、
誰もが健康で幸福な社会を目指し
SDGsに取り組んでいきます。

令和元年12月2日

今号の表紙

近頃よく見かけるようになった「SDGs」(持続可能な開発目標)は、2015年9月の国連サミットで採択された2030年までの国際的な目標です。国内市場が主な建築業も、様々な取り組みが実は「SDGs」と関連しています。木耐協でも、上記のように木造住宅の耐震化を通じて「SDGs」推進に取り組んでまいります。

木耐協ホームページ「木耐協SDGs宣言」
<https://www.mokutaiikyō.com/about/sdgs.html>



特集

リフォームはSDGsに通ず
SDGsで自社の認知度を高めよう



SDGsにつながる取り組みのご紹介

節水トイレや 高断熱浴槽へのリフォーム



水や電気・ガスといったエネルギーの省力化につながることで、環境負荷の低減に貢献!



7 エネルギーをみんなに
そしてクリーンに

バリアフリー工事や ヒートショック対策



高齢者や障害者にも
住みやすい家づくりを
通じて、健康を届けることも
SDGsにつながります



3 すべての人に
健康と福祉を

耐震リフォームを通じた住宅の長寿命化



11 住み続けられる
まちづくりを



12 つくる責任
つかう責任



耐震補強工事は、
住宅の長寿命化につながり、
建て替えに伴う住宅の
解体で廃材となる
木材の抑制に貢献!

写真提供: 太豊建設 株式会社様

SDGsの観点から自社の業務を見直してみよう

SDGsのロゴマークはココで取得!

→ 国連広報センター
SDGsのポスター・ロゴ・アイコンおよびガイドライン
https://www.un.org/ja/activities/economic_social_development/sustainable_development/2030agenda/sdgs_logo/

木耐協が取材を受けました

→ 住み人オンライン「自宅の耐震化でSDGsに貢献!」
<https://owners.lixil.co.jp/articles/others/156/>



取材で話す 関事務局長

日々取り組んでいる普通の
仕事でSDGsに関連してお
り、SDGsのために何か新し
いことを始めなくても、皆様の
取り組みはSDGsに合致し
ています。SDGsと自社の
関連を明確にし、該当する目
標のロゴと実施していること
を、ホームページに掲載しまし
ょう。SDGsのロゴデータは国
連のホームページに公開され
ています。

木耐協ではSDGs宣言を
行うことでSDGsに関する
問合せが入るようになりまし
た。取材を受けた内容が「耐震
補強とSDGs」という記事
にもなり、高校生から「木耐協
の取り組みを聞かせてほしい」と
いう相談もありました。

リフォーム業界でSDGsに
関する打ち出しをしている企
業が少ないことから、皆様
もSDGsへの取り組みを消
費者にわかるように、発信す
ることで認知度が高まります。

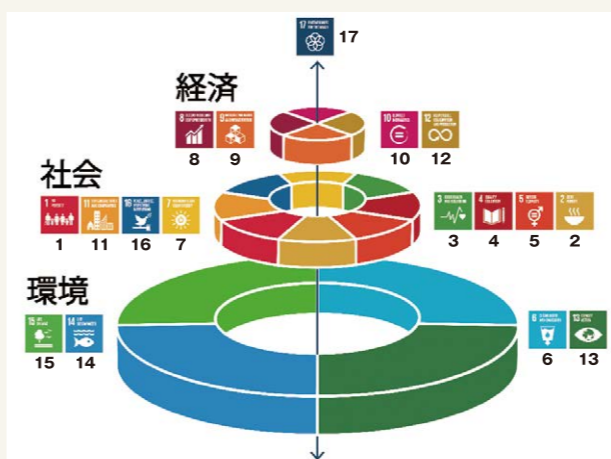
自社の魅力をSDGsに当てはめてお客様へ伝えましょう!



特集

リフォームはSDGsに通ず SDGsで自社の認知度を高めよう

SDGsウェディングケーキモデル



出展: How food connects all the SDGs - Stockholm Resilience Centre

17個の目標から構成される
SDGsを3層構造で理解

木耐協では2019年8月号の「木耐協SDGs宣言」を行い、2019年12月には外務省SDGsに登録を終えた「木耐協SDGs宣言」を行いました。当時は珍しかったSDGsも今ではCMや広告、SDGsピンバッジをつけた人が増え、SDGsを見かけない日はないほど普及しました。

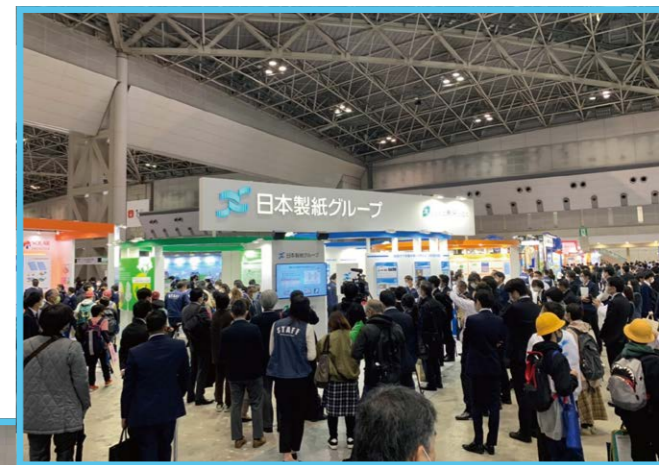
「見わかりにくい17個の目標ですが、「ウェディングケーキモデル」と呼ばれる3層構造で考えるとわかりやすくなります。水や気候変動といった「自然環境」が全ての土台となり、その上に「社会」と「経済」が成り立っています。頂点には目標17「パートナーシップで目標を達成しよう」とあり、企業や国を超えた全世界がパートナーシップを組むことで、持続可能な社会を作り上げることが最終目標としています。

小中学生が殺到! SDGsの展示会 「エコプロ2021」

SDGsをテーマにした「エコプロ2021」が昨年12月に東京ビックサイトで開催され、来場者は3日間約5・5万人と大いに盛り上がり、老若男女様々な年代の人が集い、大型バスで来ている小中学生も目立ちました。

子供たちは積極的にブースに立ち寄り、各企業がSDGsにどのように取り組んでいるか熱心に質問していました。また、大学や大学の研究室での出展もありました。

SDGsへの関わり方が企業や商品選びの判断材料の一つとなっているため、SDGsに関する取り組み方や姿勢を企業として消費者に伝える必要性が高まっています。





見逃さない
お役立ちデータ
をご紹介します!

第12回

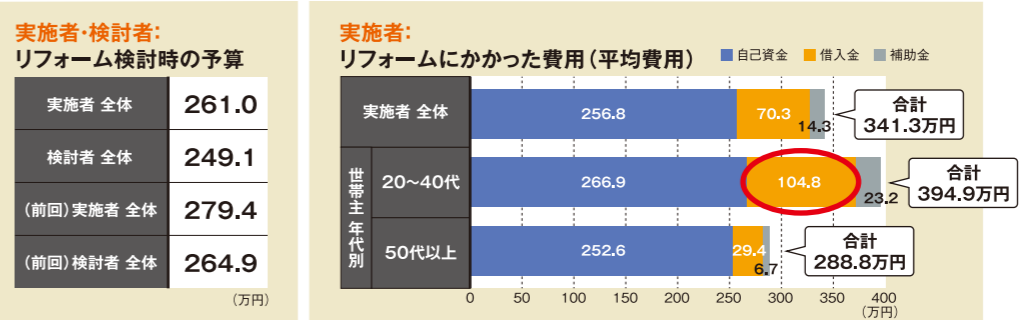
住宅リフォームの消費者・事業者に関する実態調査 リフォーム、建て替え検討者の 実態に迫る調査結果

▼本コーナーでは、様々な団体が発表しているデータから選りすぐりの情報をお届けします。
▼今回は、住宅リフォーム推進協議会が発表した「2021年度 住宅リフォーム消費者・事業者に関する実態調査」をご紹介します。組合員の皆様にもご協力いただきありがとうございました。

調査対象

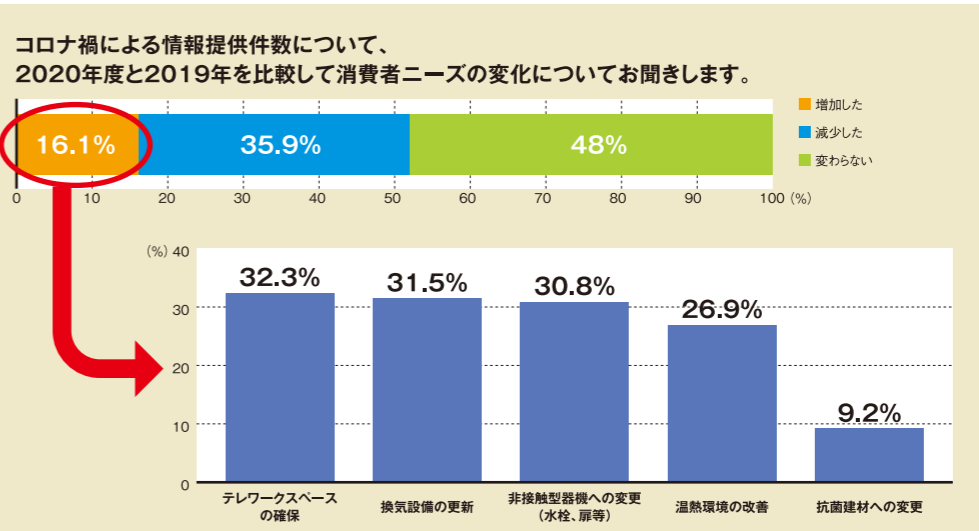
2021年7月～8月にかけて、消費者にはインターネットリサーチ(有効回答1,000)で、事業者にはインターネットリサーチと郵送(有効回答1,679)で実施された調査結果をまとめたもの。

トピックス 1 リフォーム検討者・実施者 リフォーム実施者の検討時の平均予算は261万円 実際にかかった費用は平均341万円



- ▶前回調査よりも予算は減少(実施者:前回279.4万、今回261万円)
- ▶20代~40代は借入や補助金を活用し、大型リフォームに意欲

トピックス 2 事業者 コロナ禍による消費者の変化を過半数の事業者が実感 テレワークのスペース、換気・非接触のニーズ高まる



- ▶「テレワークのスペースの確保」、「換気設備の更新」、「非接触型器機への変更」、「温熱環境の改善」のニーズが高まっている
- ▶3社に1社(35.9%)は需要が「減少した」とあり、マイナスの影響も大きい

消費者がリフォームに
対して不安なのは
費用と施工の品質

「コロナ禍をチャンスにして売上を伸ばす事業者がいる一方で、売上が減少した事業者も少なくありません。また、リフォームの平均予算が減少しているのも、家計が苦しい状況が伺えます。コロナ禍にあっても、消費者がリフォームに対して不安に思うのは価格や施工品質、担当者の人柄という点は以前の調査から変わりませんでした。消費者に選ばれる事業者になるためには、こうした消費者の不安を取り除くことがやはり重要なのではないでしょうか。」

本調査では、「戸建て/マンション別に見る依頼した事業者の違い」や「リフォーム検討のきっかけ」といった結果もまとめられていますので、皆様の事業にお役立てください。

▶住宅リフォーム推進協議会 調査報告書等 https://www.j-reform.com/publish/publish_business.html#jiturei

住宅コンサルタント清水大悟が解説!

これから どうなる? 住宅産業界

▼住宅産業界をとりまく状況は刻一刻と動いています。人々の住まいに関わる住宅産業界として、知っておきたい時代の動きを住宅コンサルタントの清水大悟氏に解説していただきます。

No.07

受注につながる WEB戦略

フォロワー増加でも受注は増えず!?

WEBマーケティングの 見直し時期

市場は飽和状態に入ると、それまで有効だった手段が途端に使え物にならない、というケースが間々あります。SNSは、その最たるものです。フォロワー数が増えてきたと喜んでいても、実際の受注に繋が

る顧客はどれくらいいるのでしょうか? WEBマーケティングは見直しの時期に入っています。

フォロワー分析

フォロワーの構成を見てみると「本当の顧客」なのが見えてきます。①海外アカウント、②ロボット、

- ③相互専用、④遠距離ユーザー、⑤同業者。まずはこれらの対象と合わないユーザーがどれくらいの割合かを把握することが重要です。思っていた程、本当の顧客となるフォロワーは増えていない場合が多いです。

特性を掴み 総体的なWEB運営を!

私は、WEB戦略の基本構築が優先だと考えます。フォロワー数のカウントを追うことが至上命題ではなく、いかに受注に繋がる顧客を獲得するか。そしてその顧客に向けて同時に提案を行えるのがWEBの強みです。WEBは「集客」と「提案」を同時に行うことが出来ます。

WEB戦略の基本構築 再設定に向けたポイント

- 1 フォロワー分析
- 2 現況WEB戦略の棚卸
- 3 WEB再構築スケジュールの検討
- 4 自社HPの内容が結局は最重要!

〒114-0011 東京都北区昭和町1-9-18 ☎03-3810-1565

清水英雄事務所WEB > <https://au-shimizu.co.jp/>

雨と太陽で暮らす家。On The Spotコンソーシアム > <https://ots.amehiconso.jp/>

プロフィール



清水 大悟

事業・経営コンサルティング
清水英雄事務所株式会社
マネージングディレクター

Twitter, Instagramなど
SNSで情報発信中



「350mmの法則」その3

高さ700mm

で新たなワークスペースが生まれ、暮らしまで変わる

700mmの高さがデスクと同じ！
押し入れやクローゼットの収納スペースが
ワークスペースに！



350mm × 2スパン =
700mmがデスクの高さ！
押し入れの中棚と机の高さは、ほぼ同じ

写真提供: LIXIL ヴィータス パネル LIXIL



照明器具等を使うのでコンセントの増設をお忘れなく

WICの一角にワークスペースがつけれます

前 回は高さ350mm (1スパン)を基準にした「350mmの法則」を利用し、使いやすく進化したクローゼットをご紹介しました。今回はこの法則から新たなワークスペースが生まれるお話です。

普段からなじみのあるデスクの高さは、約700mmというのをご存知でしょうか。

床から2スパンのところに丈夫なデスクを設置すれば、あつという間に普段使っていた収納空間がワークスペースに生まれ変わります。コロナ禍を受けて在宅勤務やテレワークが普及したことで働き方が変化し、こうしたスペースの需要は高まっています。しかし、そのために住居を引っ越したり、部屋を増築するのは大変です。

そこで、今あるスペースを有効に使いながら、リフォームで新しい暮らしに対応できれば、可能性が広がります。ライフスタイルの変化に合わせて、収納スタイルも臨機応変に対応変化できることが重要です。

住まい方アドバイザー
近藤典子が伝授

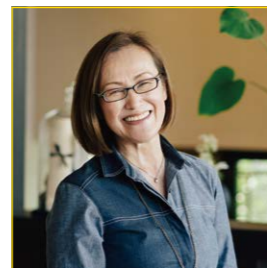
受注力アップ！

「数字」で伝える 収納の提案力 向上講座 Vol.03

住まい方アドバイザー養成講座のご案内 (2022年4月開講 7期生)



受講生の9割以上が、住宅のプロ(建築士・住宅営業・工事担当者等)です。講座では、「住まい方」から住空間の提案をできるように具体的に伝授する為「すぐに仕事に反映できた」「売れ上げがすぐに伸びた」と好評です。詳細は同封のご案内をご覧ください。



近藤 典子

住まい方アドバイザー
株式会社近藤典子Home&Life研修所 取締役
「近藤典子の暮らしアカデミー」校長

メディアや講演会、同取り監修など幅広く活躍。ハウスメーカーと暮らし方を具体的に表現した住宅は、「グッドデザイン賞」を受賞。「住まい方アドバイザー養成講座」を現在オンラインで開催中。発売中の収納商品「ヴィータス パネル」/(株)LIXILをはじめ、企業との商品開発も多数。

2022年
3月号
第6回

「木造住宅の耐震診断と補強方法」のポイントを解説！ 木耐協 技術部の技術通信

耐震診断の方法をまとめた日本建築防災協会発行「2012年改訂版 木造住宅の耐震診断と補強方法」とホームページで公開されている「質問・回答集」の中で、抑えておくべきポイントを取り上げてご紹介します。

適用範囲 第3章 一般診断法<概要> Q3.4 (p.4)

Q 多雪区域の低減係数のうち積雪深1m・2m・2.5mの中間値については直線補間でよい。また積雪深が用意された範囲から外れた場合の必要耐力等の低減方法はどうか。

A 低減係数については、安全側となる積雪量の表を用いるか、表の数値を直線補間します。積雪深が用意された範囲から外れた場合には0.26×地域係数Z×積雪深(m)で計算します。

■ 考察

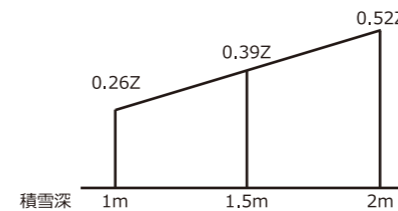
接合低減について、例えば「平屋建て、壁基準耐力7.0、基礎ランクⅢ、接合ランクⅣ」という壁を仮定して考えてみます。

この場合に積雪深1.5mという状況を想定すると、「積雪深2m」の接合部低減係数は0.5、「積雪深1m」は0.35、「積雪深0m」は0.3となります(「2012年改訂版 木造住宅の耐震診断と補強方法」【指針と解説編】p.32表3.3③およびp.33表3.4③より)。接合部低減係数について、無積雪が安全側になるので、この場合0.3とするか、或いは積雪深に合わせ0.5(積雪2m)と0.35(積雪1.5m)の(直線)補間値をとるかが求められるところだと思います。

では、2.5m超ではどうか。例えば3.0mでは?こうなると同じ条件の建物で積雪深(0.0m、1.0m、2.0m、2.5m)別の低減係数から、安全側となる値を設計者判断で設定する必要がありそうですね。これらはグラフ化・図化しても単純割合では決まらないので、自治体等から判断が要求されると思います。

必要耐力については、積雪深1mにつき0.26Z、2mで2倍の0.52Zですから、基本的に荷重は積雪深と比例関係にあるので、上記のような回答となりましょう。

積雪深による必要耐力の割増について



■ 事務局より

メーカー賛助会員のエイム(株)が開発・販売する耐震診断ソフト「木耐博士N」では、接合部低減係数および積雪時の必要耐力については、全て直線補間による計算を行っています。その上で、無積雪時の評点と積雪時の評点の両者を求め、評点が低い方を当該建物の耐震診断評点としています(「2012年改訂版 木造住宅の耐震診断と補強方法」【指針と解説編】p.25より)。

「2012年改訂版 木造住宅の耐震診断と補強方法」の質問・回答集 ③

今月のテーマ

今月のポイント

多雪区域の接合部低減係数は積雪の深さで変わる
無積雪と積雪時で評点が変わり設計者の判断が求められる

木耐協技術部 | 駒井隆広



この原稿を書いている1月中旬では、オミクロン株による感染拡大が続いています。この状況下で大学受験に挑む受験生を見ると、私も目標をもって仕事や勉強に挑戦する気持ちを忘れてはいけないと感じました。

→ 技術的な質問や相談をお送りください

Mail mts@mokutaikeyo.com

Tel 048-224-8316 (木耐協事務局)

mont·bell が提案

アウトドアを楽しみながら防災力アップ

災害時など、いざという時にも役立つアウトドアの知識・経験。総合アウトドアメーカー「モンベル」が提案する
気軽に取り入れることができる防災を、全8回でお届けします。

Vol.003

今月の
テーマ

登山で食べるものは、非常時にも適している

被災時を想定した食料とはどんなものでしょうか。食料を全て自分でまかなう必要があるという点で、登山時と被災時は共通しており、登山中によく食べられる食品は非常食としても適しています。

また、登山では、バーナーやストーブで水を沸かし、即席の味噌汁や紅茶、ココアなどを飲みますが、非常時でも

そのような温かい飲み物は緊張した神経をほぐしてリラックスさせる効果があります。

非常食を保管する際には、食料とガス缶などを一緒にスタッフバック（アウトドア用の小分け袋）にまとめておくと、そのままザックの中に詰めて簡単に持ち出せるのでお勧めです。

◆登山にも非常時にも適した食料

□フリーズドライ食品



フリーズドライ米「リゾッタ」シリーズ
そのままの状態でも食べられる。

□アルファ米



□缶詰

□即席飲料（ココア、紅茶、みそ汁等）



◆持ち運びに便利なアウトドア用の器具

□アウトドア用小型ストーブ、ガス缶

JETBOILフラッシュ
大きくかさばる家庭用カセットコンロより
コンパクトなので持ち出しやすい。



□箸、スプーン、フォーク



スタックイン
カトラリーセット
携帯用カトラリーセット
は持ち運びに便利

保管方法に一工夫

食料とガス缶はひとまとめに保管しておく、ザックにそのまま入れて持ち出せる



今回のおススメ

『JETBOILフラッシュ』



価格：16,280円(税込)
容量：1.0L
重量：約371g ※付属スタビライザー 27g、ゴトク35g除く
※ガスカートリッジは別売です。
クッカーと熱効率の高いストーブがセットになった簡単便利なアウトドア調理器具。0.5Lの水を約1分40秒で沸騰させることができます。

mont·bell 株式会社 モンベル

大阪に本社をおく1975年創業のアウトドア総合メーカー。全国に130の直営店舗があり、登山・キャンプ用品の他、自転車、カヌー、トラベルなど幅広いアイテムを企画・製造・販売。社会活動の一つで1995年阪神・淡路大震災の際に「アウトドア義援隊」を立ち上げ、有事の際には、モンベルクラブファンを通じてテントや寝袋などを被災地に届けるなどの災害支援活動を行っている。

▶暮らしの中の防災

<https://www.montbell.jp/generalpage/dispage.php?id=212>



▶モンベルオンラインショップ

<https://webshop.montbell.jp/>

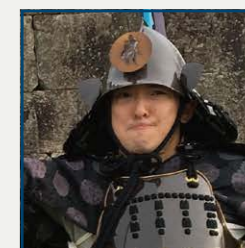


地震！ その時 城が動いた

其ノ参

小田原城

神奈川県小田原市



木耐協 片山秀樹
全国500以上の城を巡り、城郭検定2級を保有する自他ともに認める「城マニア」

▼今回は、約70年おきに発生した地震で倒壊し、その都度再建してきた小田原城です。下剋上で有名な北条早雲が入城し、関東の覇者である北条氏の礎を築きました。三代目の北条氏康の時には、大規模な防衛態勢で武田信玄や上杉謙信からの攻撃にも耐えた難攻不落の城でした。

▼しかし、豊臣秀吉が1590年、戦国オールスターを集結した磐石の布陣で小田原城を包囲しました。小田原城の横にさらに大きい石垣山城を建て強大な力を見せつけ、北条氏を降伏させました。北条氏の降伏後は、大久保氏や稲葉氏が入りましたが…

▼1633年寛永小田原地震。城と石垣が倒壊、箱根で山崩れと熱海に津波が襲来

1703年元禄小田原地震。城が倒壊、城下は全滅

1782年天明小田原地震。天守閣が30度傾き、箱根や大山で山崩れ。その年に浅間山噴火

1853年嘉永小田原地震。城が倒壊、その翌年に安政東海地震、その翌日に安政南海地震

1923年大正小田原地震。いわゆる関東大震災で石垣が大破、首都東京の被害甚大

▼小田原地震が頻発する理由は、3つのプレートが交差する地域にあるためです。前回の地震からすでに70年ほど超え、いつ地震が起きてもおかしくない状況にあります。今後起こる地震に備え、安全な家を提供していきましょう！



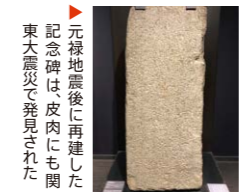
▶小田原城の直下には、北米プレート、フィリピン海プレートの境界線が走っている



▶多くの地震被災にあった小田原城の現在の天守は、1960年に再建された



▶豊臣秀吉が一夜にして築いたとされる石垣山城からは小田原城を見下ろせる



▶元禄地震後に再建した記念碑は、皮肉にも関東大震災で発見された



▶小田原駅前にある北条早雲の銅像。年貢を軽減して多くの領民から支持され、経済を発展させた

News & Topics

「子どもみらい住宅支援事業」事業者登録はお済みですか？

令和3年度補正予算で創設された「子どもみらい住宅支援事業」の事業者登録が始まっています（登録期限9月30日）。本制度は、子育て世帯・若者夫婦世帯による高い省エネ性能を有する新築住宅の取得や、住宅の省エネ改修等に対して補助するものです。旧耐震基準（1981年以前築）の耐震改修の補助額は150,000円/戸です。事業者登録後に着工する住宅が補助対象となるため、まずは「子どもみらい住宅支援事業」のホームページで登録手続きを行いましょう！

「子どもみらい住宅支援事業」のホームページ

<https://kodomo-mirai.mlit.go.jp/>





巨大地震と富士山噴火を
地球科学の専門家が説く

Book

『首都直下地震と南海トラフ』

今号の理事長オススメはこの一冊！

人間は霊長類最強の生き物だと言われていますが、度重なる自然災害や今回のパンデミックのような厄災の前では、弱々しい一種の動物に過ぎないと思知らされます。だからこそ過去の歴史を觀察し、これから起こる事を推察して準備する事が、私たち人間に出来る唯一のことかもしれません。著者は2021年に京都大学を定年退職された地球科学分野の元教授で、言わば地球そのものの専門家です。内容は、タイトルにあるようにこれから起こり得る巨大地震についての研究の報告書と言えます。そして、南海トラフ巨大地震を中心とした東海・東南海・南海地震がほぼ同時に来る3連動地震を「西日本大震災」と呼び、それは2035年を中心として前後5年間（つまり2030年代）に起こると言



切っています。さらに、関東の首都直下地震はその前に起こることも。とすれば、もうすぐ先、数年後の話です。その推測は単なる予言のようなものではなく、過去の歴史から導き出された答えだということに、改めて恐怖を感じます。加えて「富士山」の状態にも触れ、この日本の山もまた、噴火は秒読み状態にあると。前回、富士山が大噴火を起こしたのは1707年で、その前の噴火がさらに200年前。今から500年前までは、50〜100年に一度は噴火をしていたようです。ですからこの300年間、噴火をしていないのは稀有なこと、いつ噴火してもおかしくない段階に来ているそうです。噴火に備える事はそうそう出来ませんが、地震に備える事は出来ます。大地震が起きた瞬間に何処に居るかは運の問題ですが、その時に居る可能性が最も高い自宅の耐震性を上げる事は、運以前の課題です。来るべき事に備えるため、今までより一層気を引き締めて、日々の活動に向かいたいと思います。

114
冊目
『首都直下地震と南海トラフ』
著者/鎌田浩毅
発行/MdN新書
価格/891円(税別)

事務局通信

●編集後記●
先日「グループ魂」というバンドのライブに行ってきました。メンバーの平均年齢が53歳。観客の平均年齢もそこそこ高めで大人ばかりなので、本来は声を出してリアクションしたいところをグッとこらえて、マスク着用&拍手でリアクション。ライブ配信も行われており、今の時代のライブ形式を体感してきました。形は変わってもライブは楽しいものですね。
(関)

【誤植のお詫び】
先月発送したマンスリーレポートの2ページ目以下の誤植がございました。深くお詫び申し上げますとともに、下記の通り訂正させていただきます。
P.2
【誤】2021年1月20日(木) → 【正】2022年1月20日(木)

木耐協『金融リフォーム提案講座』を全4回で開講します。参加者募集中!

リフォームをされるお客様への“お金のご提案”はできていますでしょうか?住宅ローン借り換え等の相談に対応できるようになると、大規模リフォームの受注だけでなく、資産活用や相続等の相談まで繋がるようになります。清水英雄事務所の協力で、全4回の『金融リフォーム提案講座』を開催します。ぜひ奮ってご参加ください。

日程: ①4月22日(金) ②5月13日(金)
③6月3日(金) ④6月24日(金)
時間: 15時~17時
金額: 11万円(税込)
会場: オンライン(ZOOM)開催
※詳細はメールでご案内します。

木耐協『消費者向けオンラインセミナー』のご案内

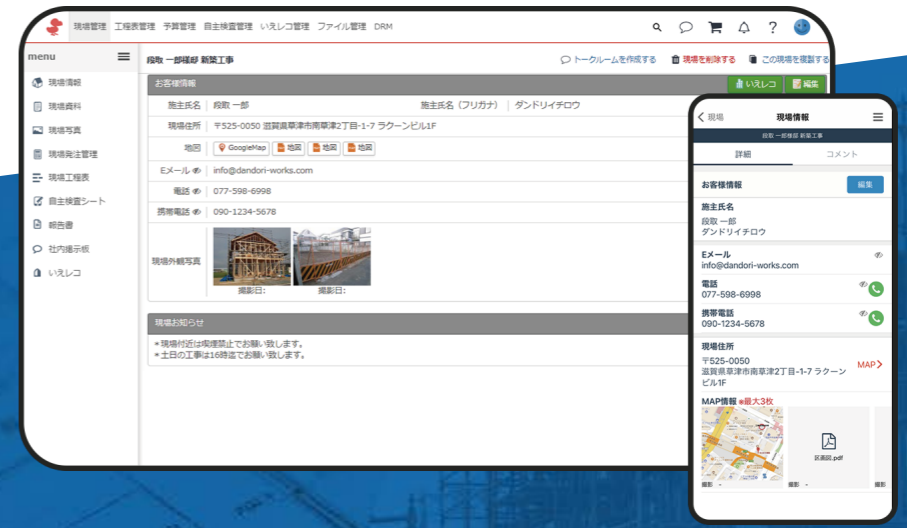
貴社イベントとしてご活用いただける『消費者向けオンラインセミナー』。3月・4月は、以下の方がご講演予定です。住まいや生活の安全・安心に関するセミナーですので、ぜひお客様へご案内ください。

【3月5日(土)】
●東海大学 客員教授 / 一般社団法人 日本地震予知学会 会長 長尾 年恭氏
●一般社団法人 日本刑事技術協会 理事 森 雅人氏
【4月9日(土)】
●地震研究所 地震予知研究センター長・教授 平田 直氏
●アウトドア防災ガイド あんどうりす氏
※いずれも時間13:30~15:20。参加費無料

発行●国土交通大臣認可法人 日本木造住宅耐震補強事業者協同組合
発行人●小野秀男 編集●関 励介、伊藤健三、渥美寿子
所 在●東京都千代田区麹町2-12-1グランアックス麹町7F tel 03・6261・2040 fax 03・6261・2041

木耐協メーカー賛助会員様からのご案内

だんどりはちぶ
“段取り 八分”は
もうこれ1つでいい。
建築現場の効率と品質は、段取りで8割決まる。
施工管理アプリならダンドリワーク



ダンドリワークが選ばれる理由

01
現場を知る
スタッフが開発
業界初のサービス

02
徹底した
導入サポート
ツールを渡して終わらない

03
運用継続のための
アフターフォロー
導入効果の最大化

お問い合わせ 077-598-6997 【電話サポート時間】9:00~18:00
ダンドリワーク



信用度アップ↑ 受注力アップ↑ 住まいのハウズドクター 耐震技術認定者 資格活用術



▶全国で活躍している耐震技術認定者にフォーカスを当てる本コーナー。認定者資格を取得したメリットや耐震を通じたお客様とのエピソードをご紹介します。木耐協ホームページで認定者の検索やインタビュー記事も公開しています。

第3回

高橋 加奈様

株式会社
スイコー
(宮城県仙台市泉区)



認定者検索



インタビュー



Q 認定者資格を取得して変わった事は？

A 建築士と耐震の資格(耐震技術認定者)を両方取得していることで、お客様にとって具体的に相談できる専門家と映るようになったように感じます。そのため、お客様から耐震だけではなく間取変更を伴うリノベーション工事の相談が増え、耐震についてお客様にお話しする機会が増えました。

Q 資格が活かされていると感じるときは？

A 設計で間取りのお打ち合わせをする際に、生活面と耐震性能の両面でお話することができるようになったことです。「耐震上ここにこの壁を残したいので、このようなデザインはいかがですか？」等とお伝えすると、お客様も耐震について「大変そう」「大掛かりな工事になる」とマイナスな感じを受けずに、性能を上げていただけるようになったと思います。

Q 耐震化への意気込みを聞かせてください

A 女性の診断士(耐震技術認定者)は珍しいようでお客様によく驚かれます。確かに体力面では大変ですし、女性だけだと不安に感じられるご主人様もいらっしゃるので男性のフォローは必要です。しかし、女性ならではの気づきや奥様が見せると恥ずかしいと思ってしまうお部屋でも快く見せてくださるといったメリットもあります。ぜひ男女でチーム化すると、お客様も安心して診断を受けていただけるようになり、耐震への理解が進むと思います。

Q 診断時のやり取り等で特に気を付けていることは？

A お客様は不安を抱えて診断を受けられていることが多いので、ちょっとした言葉使いや表現でも不安になられます。例えば、金物が付いていないことのみをお伝えすると「大工さんが手を抜いた」と思われてしまうので、「築年数からみると、当時はこういう方法にしていることが多いので、大工さんが手を抜いたわけではないですよ」という表現にしています。こうすることで、付いていない事実はお伝えしながらも、自分の家がダメ・もう住めないというようなイメージにならないように気を付けています。



▶耐震診断の様子

▶診断道具をまとめている「植木診断キット」

