

# Mokutaidikeyo

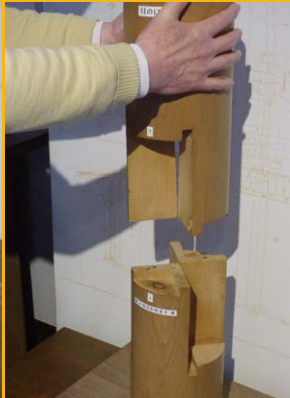
# 木耐協

# マンスリーレポート

2022.7  
vol.  
283



▲薬師寺三重塔の初重斗組（しよじゅうますぐみ）部分の大型模型



▲心柱の継手。手で触れ、外してみることもできる



▲谷川館長に穴八幡宮随神門の木組模型を外してみせていただく

特集

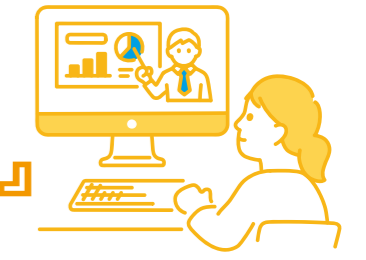
## お客様との接点をつくる

## 木耐協オンラインセミナー

**今号の表紙** 東京都・早稲田にある木組み博物館は、伝統木造建築の施工管理に長く携わった館長の強い思いで開設されました。「木組み」は木材同士を強固に組み合わせる技術で、長さ方向につなぐ「継手」と直角や斜めにつなぐ「仕口」に分類され、その種類は約4千種にものぼります。穴八幡宮随神門の柱頭の木組み模型をはじめとした様々な模型や素材等が展示され、大工の高い技術を手で触れて感じることができます。

写真提供：フォワードストローク（左側写真）、事務局撮影（右側写真）  
URL：木組み博物館  
<https://www.kigumi.tokyo/>





# 「特集」 お客様との接点をつくる 『木耐協オンラインセミナー』

## 3月・4月開催報告と9月・10月活用のおススメ

▶今年の木耐協は「消費者への木耐協の認知度向上」をテーマに掲げています。その一貫として、消費者への認知度向上を目的とした消費者向けオンラインセミナーを開催し、3月・4月のセミナーには、全国から多くの消費者の方にご参加いただきました。

本イベントはチラシ等もご用意して、組合員様がお客様向けイベントとして活用できるセミナーになっています。今回の特集では、既に開催した3月・4月の様子と9月・10月に開催するセミナーの活用方法をご紹介します。

2日間でのべ552人の申込み  
全国各地から参加

3月と4月のオンラインセミナーには、全国47都道府県全ての地域からお申し込みいただき、どの地域でも防災への関心が高い事が感じられました。

長尾年恭先生には、1月に発生したトンガの海底火山の噴火に関する見解や阪神・淡路大震災の被害について、森雅人様には、子供が被害者にも加害者になり得るSNSのリスクと対策について刑事として担当した事件を交えてご講演いただきました。

平田直先生には、「今年に入って地震が増加したといった報道があるが、地震が活発な時期が続いており、とりわけ今年増えている訳ではない。首都圏直下地震や南海トラフ巨大地震など、想定されている大地震への事前防災が重要である」とご講演いただき、あんどろりす様には、アウトドアの知見から水害時の「ゴミ」による感染症や避難時に服が濡れていることでの低体温症といったリスクについて解説していただきました。

### 4月9日(土)

#### 地震災害に備える

～熊本地震から6年、家屋の耐震化で身を守る～

首都圏でこれまで起きた大地震と震災  
相模トラフからのフィリピン海プレートの沈み込みに伴うM7程度の地震

平田直氏  
一般社団法人防災教育普及協会 会長  
東京大学名誉教授

### 3月5日(土)

#### 日本列島の下で何が起きているのか

～南海トラフ巨大地震や富士山噴火の可能性は～

阪神大震災の年齢別死亡者数

長尾年恭氏  
東海大学 客員教授

### 日々の暮らしに

#### ゆるっとアウトドア防災を

ダンボールベッド 断熱  
体育館は寒すぎる

あんどろりす氏  
アウトドア防災ガイド

### 子供を守る

#### 正しいSNSの使い方

1. 陰湿！  
刑事が見てきた  
ネットいじめの実態

森雅人氏  
一般社団法人 日本刑事技術協会 理事

### 参加者の声

防災意識の高い方に日本全国からご参加いただきました

**3月** 阪神・淡路大震災に関して、大学生の被害者が多かった事に率直に驚きました。自分にも大学生が二人いて二人とも関西在住ですから…  
(広島市安佐南区)

**4月** 首都直下地震や南海トラフ地震の話であらためて聞き、危機感を感じています。建築基準法が求めている耐震とは、建物に住み続けられることよりも人の安全性である、という説明は、なるほど思いました。(千葉県千葉市)

最近地震が多くなったようで、実はそうでないことや防寒対策の重要性がよくわかりました。正しく知ることは大切だと思いました。(千葉県千葉市)

## セミナーを活用する 3つのメリット

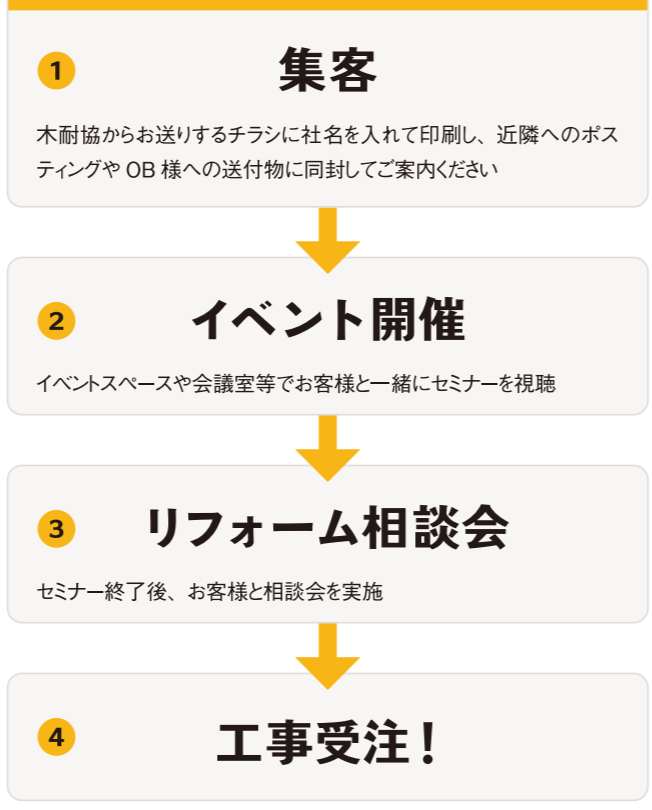
- 1 自社の認知度を高める
- 2 OB顧客のフォローアップ
- 3 新しいお客様との出会い

チラシのデータは木耐協でご利用します！

本セミナーのチラシデータは、木耐協組合員様に無料でご利用いただけます。社名を入れるスペースがありますので、ここに社名や連絡先等を入れて頂くだけで配布可能です。

セミナーはオンラインによる動画配信ですので、インターネット環境さえあれば視聴可能です。お客様宅でも視聴は可能ですが、皆様の会社のイベントや会議室等で一緒に視聴することで、対面で会ったかのような感じ、終了後の相談会にも繋がりますので、ぜひ一緒に視聴する形式でのご案内ください。

### 活用の流れ



事務所の近くにポスティングすることで認知度が高まる効果も期待できますのでぜひご利用ください！

活用方法など不明点は木耐協へご相談ください

今回のオンラインセミナーは、ぜひ皆様も近隣住民の方やOB様と一緒に視聴いただく自社イベントとしてご利用ください。具体的な配布時期や社名の入れ方など、ご不明点はお気軽に木耐協へご相談ください。

木耐協も認知度向上のために、プレスリリースや木耐協公式Facebook、ホームページ等で告知を行います。皆様もこのセミナーをお役立てください。

### 事例紹介 組合員様の活用事例

木耐協オンラインセミナーを自社イベントとして、チラシを作成してポスティングとSNSで案内しました。事前申込み不要でしたが、ご来場いただいてホッとしました。案内をみて久しぶりにお会いできた方もいらしたので、こうしたイベントも大切だなと感じました。セミナー後、お話を伺う中でリフォームのご相談をいただくことができました。



▼連絡先を記載され配布されたチラシSNSにも投稿されました

無料開催☆

時間までにお越し下さい

株式会社 齊藤建設  
専務取締役 齊藤真宏 様

### 今後の開催予定

9月3日(土)、10月29日(土)の2回開催  
時間：13:30～15:30(予定) オンライン開催  
イベントの内容が決まり次第、ご案内します  
今から日程をご確認ください！

# まだ被害は残ったまま 福島県桑折町 ボランティア活動報告

## 地震の概要

発生日時	令和4年3月16日 23時36分
震源及び規模 (暫定値)	福島県沖 深さ57km マグニチュード7.4
震度6強	宮城県登米市・蔵王町、福島県相馬市・南相馬市・国見町
震度6弱	宮城県石巻市・名取市等13市町村、福島県福島市・二本松市等13市町村
人的被害	死者 3人 (宮城2、福島1) 負傷者 248人 (13県)
住宅被害	全壊 111棟 半壊 1,285棟 一部破損 19,048棟

※4月19日時点/内閣府発表



▲応急処理前の屋根  
▼応急処理後  
▲二階の軒先は、危険な作業になります



▲諏訪神社の灯籠は全部倒壊、神社の社務所も雨漏り修理

▼夕方の作業報告集会

▲左が赤池代表、真ん中は社会福祉協議会の浜田様

**3** 月16日に起きた福島県沖の地震は、ロシ  
アのウクライナ侵攻やコロナもあり、報道  
はあまりありませんでしたが、その被害は決して  
小さくはありませんでした。技術向上委員会の  
委員である村田様が自ら現地でのボランティア活  
動されたレポートをいただいたのでご紹介します。



**村田 隆雄**  
株式会社村田設計事務所 代表取締役。  
二級建築士。これまでの耐震診断実績  
はゆうに1,000棟を超える。木耐協の技  
術向上委員会の委員。

「福島県桑折町で多大な家屋被害が放置  
されている」と、幼なじみでもある災害ボラ  
ンティア団体「愛知人」の赤池代表から情報  
をもらい、5月の連休期間(4月30日〜5  
月6日)にできる限りのボランティア活動をし  
てきました。

現地の人々は、過去の地震災害時に現れ  
たボランティアを装った悪質な業者に警戒し  
ていますが、「愛知人」は現地の社会福祉協  
議会の方と連携し、顔なじみの人と一緒に訪  
ねる安心感から、被災者の方は顔がほころん  
でいました。

私の持つ資格(防災士、応急危険度  
判定士、建築士等)は、活動の役には立ちま  
せんでしたが、屋根瓦が被災したままで雨漏  
りするため、ブルーシートでキャッチング工法  
(屋根上作業を用いた応急処置を行いまし  
た。普段使わない筋肉を使ったのが、最終日  
には足がパンパン筋肉痛になりました。

赤池代表は被災直後から現地に入り49日  
間現地で指揮を取り続けていましたが、現地  
のニーズがゼロになったと言う事で5月6日に  
春日井に帰るとのこと。しかし、今後も活動  
は継続されるそうです。愛知人は桑折町か  
ら感謝状を頂いていましたが、「感謝状をも  
らう為に活動しているのでは無い」という強い  
意志が目の奥から溢れていました。赤池代表  
の器の大きさを感じた1週間でもありました。

## 住宅コンサルタント清水大悟が解説! これから どうなる? 住宅産業界

▼住宅産業界をとりまく状況は刻一刻と動い  
ています。人々の住まいに関わる住宅産業界とし  
て、知っておきたい時代の動きを住宅コンサル  
タントの清水大悟氏に解説していただきます。

**No.11**  
**住宅販売の変化…  
今後の傾向を  
押さえる!**

### 住宅販売の今後の傾向

人口減少・少子高齢化・ウクラ  
イナ侵攻・物価上昇などが、日本  
の住宅市場に大きく影響を与えて  
います。特に材料費の高騰による  
影響は大きく、消費者の購買意欲  
に直結しています。日本の住宅産  
業界はどう変化し、住宅販売はど  
のような傾向になるのでしょうか?

〈設計・打ち合わせ〉  
注文住宅というとフルオーダー・  
自由設計のイメージが大きく、顧  
客の要望によって打ち合わせにかか  
る労力や時間もバラバラです。働  
き方改革もあって「休める・残業  
をなくす」ようにする為、打ち合

わせ回数を減らす、生産性を高め  
る方向性に向かっています。  
性能面は、セレクト出来るよう  
に設備を絞り、グレードによって使  
い分けます。デザイン面は、トレン  
ドを抑え推奨しやすい間取りやイ  
ンテリアの提案をメニュー化してい  
きます。

〈世代別の提案〉  
世代別の商品展開が進んでいま  
す。①新築住宅の主力購買層であ  
る一次取得者層20代後半〜30代  
(Y世代)、②40代〜50代(X世  
代)、③2025年頃から主力に入  
り始める20代(Z世代)の、大き  
く3つの属性に分けて提案する必  
要があるのです。なお、リフォーム・  
リノベーションでは、50代半ば〜60  
代に対しても世代別の提案を行う  
ことがあります。

**ポイント**

- 注文住宅は、**セミオーダー型**での販売スタイルへ
- **打ち合わせ回数を減らす**施策が重要
- **世代別に間取りプランの特長をつくる**

〒114-0011 東京都北区昭和町1-9-18 ☎03-3810-1565  
清水英雄事務所WEB > <https://au-shimizu.co.jp/>  
雨と太陽で暮らす家。On The Spotコンソーシアム > <https://ots.amehiconso.jp/>

プロフィール

**清水 大悟**  
事業・経営コンサルティング  
清水英雄事務所株式会社  
マネージングディレクター  
Twitter, Instagramなど  
SNSで情報発信中

# ウォークインクローゼットで ボトムス幅 400mm が生み出す魔法

住まい方アドバイザー  
近藤典子が伝授

受注力アップ!

## 「数字」で伝える 収納の提案力 向上講座 Vol.07

左側をボトムス、  
右側をトップスにした  
ウォークインクローゼット

トップスの幅は  
600mm

通路が100mm広がり、WICの  
中で着替えも可能に(下図参照)

ボトムスは幅  
400mmなので、パイプは壁  
から200mm  
でOK

ボトムス側の下  
の空間にある  
と便利な収納  
ケース

写真提供:天馬株式会社 フィッツプラス

さらに、ボトムスを掛けた下の空間には、写真のような収納引き出しケースを置いて、靴下や小物類、畳む洋服を収めれば、アイテムごとに整理ができて、コーディネートもしやすくなります。この工夫でWIC内で着替えも出来るだけでなく、片付けやすくなるなど、さまざまな効果を実感し、使いやすいWICとなるのです。

日々の暮らしに有効な衣類の収納スペースとして、ウォークインクローゼット(以下、WIC)を造作する家が増えています。「思っていたほど便利な空間ではない」と不満の声が聞こえることも。その原因は、左右の壁からそれぞれにトップスがかけられる300mmのところにパイプをつけてしまったため、通路幅が約500mmと狭く、窮屈になってしまうからです。おすすめは、写真のような衣類の交通整理。片側のパイプを壁から一般的な300mmではなく、200mmに設置しボトムス用になります。上の写真は左側をボトムス(幅400mm)、右側をトップス(幅600mm)と分けたことで、通路が200mm広がりました。

### 近藤 典子

住まい方アドバイザー  
株式会社近藤典子Home&Life研究所 取締役  
「近藤典子の暮らしアカデミー」校長

メディアや講演会、同取り監修など幅広く活躍。ハウスメーカーと暮らし方を具体的に表現した住宅は、「グッドデザイン賞」を受賞。「住まい方アドバイザー養成講座」を現在オンラインで開催中。発売中の収納商品「ヴィータス パネル」/(株)LIXILをはじめ、企業との商品開発も多数。

### 住まい方アドバイザー養成講座のご案内 (2022年4月開講 7期生)



受講生の9割以上が、住宅のプロ(建築士・住宅営業・工事担当者等)です。講座では、「住まい方」から住空間が提案できるように具体的に伝授する為「すぐに仕事に反映できた」「売り上げがすぐに伸びた」と好評です。詳しくは近藤典子Home&Life研究所までお問合せください。



2022年  
7月号  
第10回

## 「木造住宅の耐震診断と補強方法」のポイントを解説! 木耐協 技術部の技術通信

耐震診断の方法をまとめた日本建築防災協会発行「2012年改訂版 木造住宅の耐震診断と補強方法」とホームページで公開されている「質問・回答集」の中で、抑えておくべきポイントを取り上げてご紹介します。

適用範囲 第3章 一般診断法<必要耐力> Q3.20,21 (p.6)

**Q** 建物重量が「軽い屋根」となる住宅の屋根にソーラー(太陽光)パネルが載っていても軽い屋根で良いか。あるいは「重い屋根」とするのか?

**A** 屋根工法や設置面積により、適宜判断する必要があります。実際に合わせ荷重を考慮した適切な判断をして下さい。

### ■ 考察

建物の重さによる区分(「指針編」p.27)で想定している荷重に対して、ソーラーパネル荷重が建物全体に与える影響の程度を勘案して……ということですから、現場としての対応は少し難しいところです。実際には次のQ22への回答のように、「1ランク上の建物区分の建物として対応」することも考えられます。もしくは、結果(現況・改修用いずれも)には余裕をもって判断・処理するといった選択肢があってもよいのではないかと思います(例えば、架台を含めたパネルの重量が5kN相当であれば、下の各階の目標評点となる保有耐力に対し、安全側にプラス5kNの補強を加えた値を【目標保有耐力】とする等)。また、「手計算」による場合ならいつでもどこでも、いわゆる「手加減」で応じられますが、パソコン処理だと初期値が用意されていて、ユーザーが勝手に変えることは事実上難しいと思います(このような事柄を想定し、ユーザーの知見で初期値を操作して処理できるようになっていけばよいのですが……)。

参考:和歌山県、横浜市为例

太陽光発電パネルを載せた屋根は、パネル重量(200~250N/m<sup>2</sup>)を加算して判断

■ 計算例 カラーベスト葺き、外壁モルタル、内壁ボード張りの建物に、200N/m<sup>2</sup>の太陽光発電パネルを載せた場合

屋根共通仕様 + 葺き材 + 太陽光発電パネル + 外壁 + 内壁

$$440 + 250 + 200 + 750 + 200 = 1,890\text{N/m}^2 \Rightarrow \text{軽い建物}$$

※「軽い/重い/非常に重い」の分類については、2021年3月号の技術通信をご覧ください。

2021年3月号「建物重量の判断基準について」▶



今月のテーマ

## 「2012年改訂版 木造住宅の耐震診断と補強方法」の質問・回答集 ⑦

今月のポイント

建物重量に太陽光パネルの重さを加味するかは適宜判断が必要  
1ランク上の建物区分として計算することも選択肢

木耐協技術部 | 駒井隆広



2022年も早くも半分終わろうとしています。年初に立てた目標を見直す良い機会なので、目標達成に向けて今年前半の反省をしつつ、今年後半の行動を変えていきたいと思っています。私が年初にかかげたロードバイクで100km走る目標は…

→ 技術的な質問や相談をお送りください

Mail [mts@mokutaikyo.com](mailto:mts@mokutaikyo.com)

Tel 048-224-8316 (木耐協事務局)

mont-bell が提案

# アウトドアを楽しみながら防災力アップ

災害時など、いざという時にも役立つアウトドアの知識・経験。総合アウトドアメーカー「モンベル」が提案する  
気軽に取り入れることができる防災を、全8回でお届けします。

Vol.006

今月の  
テーマ

## 非常時の切実なトイレ問題。「携帯トイレ」を一度使ってみましょう。

被災後にトイレをどうするかは、速やかに解決すべき切実な問題です。排せつは自然な生理現象のため我慢してはいけませんし、トイレを控えるために水分を取らずにいると、脱水症状や感染症、エコノミー症候群などを引き起こす恐れもあります。この問題の解決方法の一つが、各自で携帯トイレを用意しておくことです。仮設トイレが整

うまでの数日間に使います。携帯トイレは、登山などのアウトドアでも持参を呼びかけており、自然への負荷を減らす目的で使用します。排せつはトイレ設備のある所で済ませるのが基本なので頻繁に使うものではありませんが、ザックに入れておくのと良いでしょう。普段から使用する機会を作っておくことで、災害時にも抵抗なく使うことができます。

### 非常時の対策に携帯トイレ

非常時に携帯トイレを用意し、一度使ってみることで、初めて遭遇する不安な場面では、「経験済みのこと」がひとつでもあると、大きな助けになります。



#### 「携帯トイレの使い方」※[O.D.トイレキット]の場合

- 1 便袋を広げ、端を折り返して和式便器のような形を作ります。
- 2 用を足した後、吸水ポリマーをまんべんなくふりかけます。
- 3 約1分でゲル化します。ゲル化した後、なるべく空気を抜いて便袋の口を締めます。
- 4 防臭袋に入れ、ダブルチャックで確実に閉めます。

※斜面や風が強い場所では、便袋の端を踏みつけて用を足します。  
※携帯トイレを備蓄する場合、推奨されている量は、一人1日5回として、7日間35回分。

### 今回のおススメ 『O.D.トイレキット』



価格:262円(税込)  
重量:38g  
構成:便袋1、吸水ポリマー1回分、防臭袋1

アウトドアフィールドや災害時の使用に適した軽量コンパクトな携帯トイレ。付属の吸水ポリマーで尿や便が約1分で凝固し、ダブルチャックの防臭袋で確実に臭いを閉じこめます。

## mont-bell 株式会社 モンベル

大阪に本社をおく1975年創業のアウトドア総合メーカー。全国に130の直営店舗があり、登山・キャンプ用品の他、自転車、カヌー、トラベルなど幅広いアイテムを企画・製造・販売。社会活動の一つで1995年阪神・淡路大震災の際に「アウトドア義援隊」を立ち上げ、有事の際には、モンベルクラブファンを通じてテントや寝袋などを被災地に届けるなどの災害支援活動を行っている。

暮らしの中の防災

<https://www.montbell.jp/generalpage/dispage.php?id=212>



モンベルオンラインショップ

<https://webshop.montbell.jp/>



### 災害時のトイレ知恵袋

#### ▶簡易トイレを作ろう

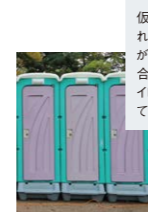
被災後も自宅の便器が無事な場合は、ポリ袋と新聞紙で簡易トイレを作りましょう。  
※便器が使えない場合は段ボールなどでも作成できます。



便座にポリ袋をかぶせ、中に丸めた新聞紙をいれて使う

#### ▶大便と小便を分ける

大と小を分けておけば、処理がしやすくなります。また、一緒にためておくより臭わないというメリットがあります。



仮設トイレが設置されても、清掃や回収が行き届かない場合もあるので携帯トイレは多めに準備しておくのが良い

#### ▶使用した紙は糞尿と分けて集め、処理をする

仮設トイレの場合は、紙を分けておけば、便槽が一杯になるまでの時間を少しでも稼げます。また、また、紙は燃やして処理することもできます。

### アウトドアで使うトイレ関連アイテム



#### O.D.ロールペーパーキット

紙の備えがないことも多い山のトイレで、首にかけて使う。



#### ハンディスコップ

排せつ物を持ち帰らずに埋めるのは緊急事態の時だけにしよう。その場合は15〜20センチの深さまで地面を掘り、紙は持ち帰る。

▼今回は、東日本大震災で崩壊した白河小峰城を紹介しますが、三重櫓の倒壊は免れませんでした。石7千個、1600mにわたる10箇所の石垣が崩壊し、東日本大震災の文化財被害としては最大となりました。

▼白河小峰城は、南北朝時代の1340年に結城氏が築城したとされています。1590年豊臣秀吉の奥州攻めで結城氏が改易(身分降格と屋敷没収)となり、蒲生氏、上杉氏、丹羽氏、松平氏、阿部氏と城主が変わっていききました。

▼城主で特に有名なのは、3代目白河藩主の松平定信でしょう。松平定信は、藩主時代に天明の大飢饉の対応の手腕を買われ、江戸幕府老中に出世します。「寛政の改革」では福祉拡大、商取引の中間マージンの

廃止、児童手当など、現在でも当たり前に行われている政策を次々と打ち出していきました。

▼そこから約100年後、1868年には、戊辰戦争の白河口の戦いで新政府軍と旧幕府軍(奥羽越前藩同盟)との激しい攻防が白河小峰城で繰り広げられ、焼け野原となりました。

▼1994年に三重櫓や前御門が復原されましたが、2011年の東日本大震災で石垣が崩壊しました。被害規模は前述のとおりです。しかし、2019年に石垣が完全復旧し、元の美しい小峰城が復元されました。

▼人に歴史ありと言いますが、城にも歴史がたくさん詰まっています。お出かけに良い季節なので城に行ってみてはいかがでしょうか?



▶現在の白河小峰城修復は石垣の殆どが崩壊した石積み技術で行われた



▶東日本大震災では石垣の殆どが崩壊した様子



▶江戸時代の絵図を元に復元された三重櫓は純木造で建築物としても見応えあり!



▶半同心門で構えられた石垣の一部は石工職人の遊び心で積まれたとされている。訪れた際には探ってみよう

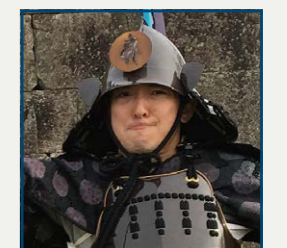


▶美しく復元された前御門と三重櫓は凛とした行まい

# 地震! その時 城が動いた

## 其ノ七 白河小峰城

福島県白河市



木耐協 片山秀樹  
全国500以上の城を巡り、城郭検定2級を保有する自他ともに認める「城マニア」

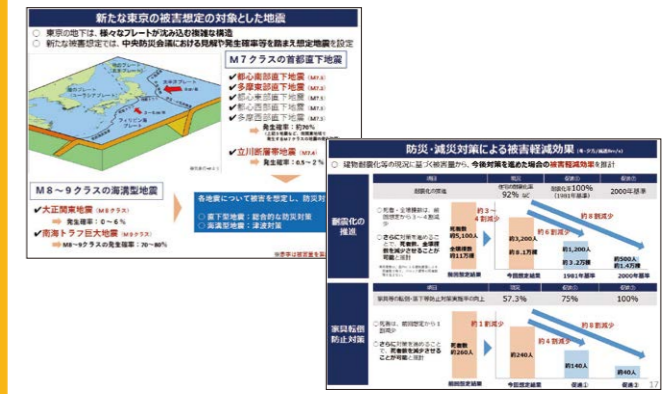
## News & Topics

### 東京都 「首都直下地震の被害想定」を10年ぶりに見直し

東京都は、首都直下地震の被害想定を10年ぶりに見直しを行いました。被害想定は前回より3〜4割減少したものの、建物の耐震化等の対策をさらに進めることで、死者数、全壊棟数を減らせる可能性があることを推計しています。また、今回新たに「災害シナリオ」が盛り込まれています。併せて確認してみましょう!

#### 首都直下地震等による東京の被害想定 (令和4年5月25日公表)

<https://www.bousai.metro.tokyo.lg.jp/taisaku/torikumi/1000902/1021571.html>





「この時代小説がすごい」  
2022年版で第1位獲得

Book

『三河雑兵心得シリーズ 1~8巻 続巻』

今号の理事長オススメはこの二冊！

あゝ面白かった！8冊に亘る長編を、あっという間に完読してしまいました。すでに60万部突破というヒット作です。この作家の名前を知りませんでした。才能あふれる人が発掘され、世に出ると嬉しく思います。

舞台は正に戦国時代。現在の愛知県岡崎に住む一農夫、18歳の「茂兵衛」が主人公です。知り合いと些細な事で争いになり、勢い余って殺してしまい、村を出奔する所から物語は始まります。

やがて縁あって地元の弱小武将「徳川家康」の配下のそのまた配下の末席に潜り込みます。そして、一番下っ端の足軽から、旗指足軽、足軽小頭、弓組寄騎、皆番と順々に出世していきます（それぞれの立場で巻ずつが書かれています）、ついに茂兵衛は鉄砲大



将まで昇りつめます。それで終わりではなく、その後の明智光秀による信長誅殺時の家康の伊賀越えや、秀吉と家康が対決した小牧長久手の戦いと全く飽きさせません。エンターテインメント性に溢れ、恋あり笑いあり、それぞれの立場での苦労もふんだんに散りばめられた、一大娯楽青春群像時代小説です。史実にわりと忠実で、歴史好きの人達も納得する、本当に面白い小説に仕上がっています。

普段、戦国時代ものを読まない方にとっては、まあまあ残酷な合戦シーン（敵将の首を取るなど）も多く描写されて、苦手に思われる方も居るかも知れません。しかし、それが当時の現実であり、盛んに行われていたのは事実です。それから400年以上も時が経った現代でも人間の本性は何も変わっておらず、今回の戦争のように、現実とはかくも厳しく残酷なことが往々にして起こり得るものだと、改めて感じさせられました。

118冊目  
『三河雑兵心得シリーズ 1~8巻 続巻』  
著者 / 井原忠政  
発行 / 双葉文庫  
価格 / 630~650円(税別)

事務局通信

●編集後記●

5月の連休中に、コロナも落ち着いたので3年ぶりに帰省しました。今年81歳を迎え免許を返納する父ですが、畑仕事をして、よく食べ、健康そのものでした。「40年後の自分も同じくらい健康かな」とふと考えてしまいました。適度な運動をして、そろそろ老後の健康作りも意識したいと思います。(伊藤)

🔗「木耐協宿泊研修会in大阪」を開催します

夏恒例の宿泊研修会を、本年こそは大阪会場で開催予定です。詳細は追ってご案内いたします。昨年と一昨年はオンラインセミナーでしたが、今回は会場開催に向けて準備を進めて参りますので、まずはスケジュールを抑えていただきますようお願いいたします。

日程：2022年8月23日(火)昼～24日(水)昼  
会場：新梅田研修センター／大阪(予定)

🔗「標準契約書式」が6月1日から変更されています

特定商取引法・預託法の改正により、2022年6月1日から、クーリング・オフの通知がメール等の電磁的方法で行えるようになりました。これまでは消費者が契約から8日以内に“書面”で通知する必要がありましたが、メールやFAX、ホームページのフォームなどでも通知可能になりました。このため、(一社)住宅リフォーム推進協会では、リフォーム工場の標準契約書式の一部を変更していますので差し替えをお願いします。



リ推協「標準契約書式集」  
<https://www.j-reform.com/publish/shosiki.html>



発行 ● 国土交通大臣認可法人 日本木造住宅耐震補強事業者協同組合  
発行人 ● 小野秀男 編集 ● 関 励介、伊藤健三、渥美寿子  
所 在 ● 東京都千代田区麹町2-12-1 グランアックス麹町7F tel 03・6261・2040 fax 03・6261・2041

木耐協メーカー賛助会員様からのご案内



Since 1993!

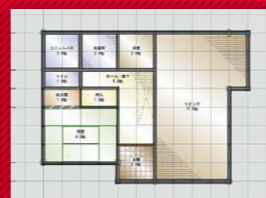
日本で最も古くからある  
構造計算ソフト

最新版  
Release!

KIZUKURI 2×4 Ver 6.0

確認申請 長期優良住宅 非住宅 混構造

初心者でも簡単に利用可能 | 設計者の意図を容易に反映 | 審査に必要な計算書を見やすく出力



住宅営業支援システム  
ALTA Revolution [アルタレボリューション]

意匠からの連携も可能 ※今夏予定

※市販パッケージとして国内で存在している構造計算ソフトでは最も古くから販売されています。

新規ご購入、バージョンアップのお問い合わせ、お申込みはこちら  
kizukuri@cstnet.co.jp

軸組工法「KIZUKURI Ver8.12」も発売中!

株式会社 コンピュータシステム研究所 建築事業部 www.cstnet.co.jp

# 信用度アップ↑ 受注力アップ↑ 住まいのハウズドクター 耐震技術認定者 資格活用術



▶全国で活躍している耐震技術認定者にフォーカスを当てる本コーナー。認定者資格を取得したメリットや耐震を通じたお客様とのエピソードをご紹介します。木耐協ホームページでは認定者の検索やインタビュー記事も公開しています。

## 第5回

阿部 誠様

安心ホーム計画  
株式会社  
(埼玉県川口市)



認定者検索



インタビュー



**Q** 認定者資格を取得して良かったこと・役立っていることはありますか

**A** 建築士でも木造のことを勉強する機会はありませんし、テキストを見ても分からない内容を講習会で聞いて理解できるので自信がつかます。

**Q** 診断時のヒミツ道具は？

**A** ヒミツ道具というような変わったものはありませんが、基本的な電池、スケール、クラックスケール、カメラ、レーザーは忘れや破損している場合等に備えて、必ず予備を持って診断に臨むようにしています。

**Q** 診断時のお客様とのエピソードは？

**A** これまでの不具合などをお聞きしてもお客様は結構あいまいな記憶ですが、診断時に濡れ跡などがあることを伝えると、何かしら思い出されます。最近では、屋根の診断でドローンを飛ばすと、皆さん興味津々でご覧になります。

**Q** 耐震化への意気込みを聞かせてください

**A** 耐震補強は、実際に地震が来て見ないと本当の効果は分からない工事だと思います。現地調査でしっかりと建物の状況を確認することが重要で、机上の設計だけでは意味がなく、恐らく倒壊してしまうと思います。工事の際は金物・面材は当たり前ですが、横架材などもしっかり見た上で設計・施工を行いたいと思っています。

▶白華状況



▶診断内容を依頼者に伝える様子



▶診断内容を写真でわかりやすく解説

