

# Mokutaiikyō

# 木耐協

# Report

## マンスリーレポート

2022.8  
vol.  
284

特集 **10年ぶりに見直された**  
**「首都直下地震」の被害想定**



▲2階廊下



▲2階応接室

**今号の表紙** 山縣有朋記念館(栃木県矢板市)は、明治の元老、山縣有朋が開いた農場にあります。左側の青い壁が特徴の木造2階建ての洋館は、元々有朋が晩年過ごした小田原の別邸、古希庵内に伊東忠太設計で明治42(1909)年に建てられたものです。関東大震災で被災後、長男伊三郎により山縣農場に移され大正13(1924)年に再建されました。豊かな自然の中で洋館の雰囲気味わえます。

写真提供: (外観) 事務局撮影 / (内観) 山縣有朋記念館提供  
URL: 山縣有朋記念館  
<https://www.general-yamagata-foundation.or.jp/>



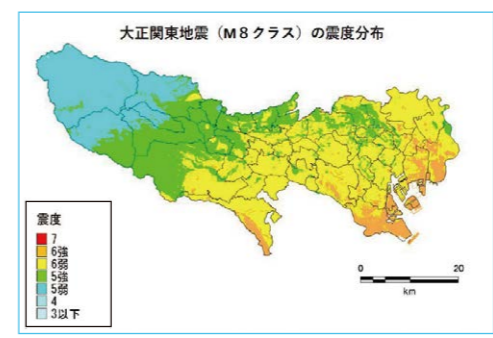
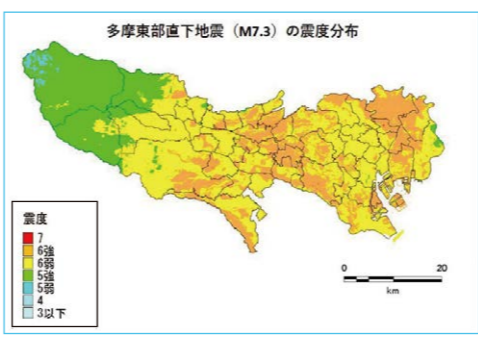
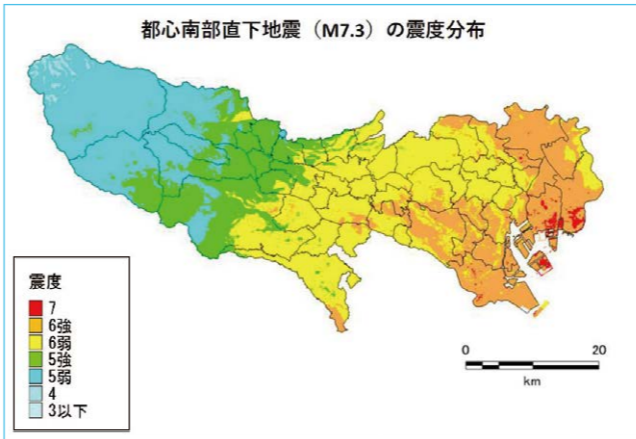
# 10年ぶりに見直された

# 首都直下地震の被害想定

## 楽観視できないその中身とは

最も大きな被害が想定されたのは、冬の午後6時に風速8メートルの中、「都心南部直下地震」がマグニチュード7.3で起きた場合。江東区や江戸川区など11の区の一部で震度7の揺れを観測し、23区のおよそ6割では震度6強以上に

### 複数の地震パターンが検討され 最大の被害となるのは「都心南部直下地震」



### 10年間で耐震化が進んだことで 倒壊家屋・最大死者数が約3割減少

10年間で耐震化率が11ポイント上がり92%となったことで、地震の揺れで倒壊する建物が約11万棟少なくなり、大地震で倒壊した家屋による死者や負傷者も減少しました。

ここで注意点が2点あります。1点目は、今回の被害想定は10年前と想定されている地震(東京湾北部地震)が異なるため、単純に比べられないこと。2点目は、震災関連死等が含まれないこととです。想定は主に倒壊による圧死と火災による死者の合計で、震災関連死は「避難生活が長期化することその危険性がある」と指摘されているのみです。

また、避難者が殺到し、雪崩のように重なり圧死・窒息死に至る「群衆雪崩」による死者も含まれず、想定より多くの犠牲者が及ぶ恐れがあります。

項目	平成24年の想定	今回の想定	減災効果
最大震度	震度7	震度7	
地震	東京湾北部地震	都心南部地震	
死者	9,641人	6,148人	▲3,493人
負傷者	14万7,611人	9万3,435人	▲5万4,176人
建物被害	30万4,300棟	19万4,431棟	▲10万9,869棟
避難者	338万5,489人	299万3,713人	▲39万1,776人
帰宅困難者	516万6,126人	452万5,949人	▲64万177人
耐震化率	81%	92%	11%

### 新たに策定された「災害シナリオ」 被災シーン別に、時系列に想定される

	発災直後～	1週間後～	1ヶ月後から
在宅避難	マンションの中高層階ではエレベーター停止により生活困難	家庭内備蓄が尽き、避難所への避難者が増加	再建や修繕を望んでも業者が確保できない可能性
避難所	安否確認、必要物資の把握が困難	慣れない環境で病状悪化や感染症のリスク	外国人など、生活習慣や文化等が異なる人たちの精神的負担が増大
帰宅困難者	一次滞在施設等に人が殺到し、備蓄が早期に枯渇。路上に人が溢れだす	従業員が出動できない状況が続く、業務継続が困難に	
電力	広範囲で停電	計画停電継続の可能性	多くの地域で供給開始
上下水道	23区で3割で断水	段階的に解消	概ね解消
通信	電話やネット使えず	順次回復	
鉄道	運行停止	多くの区間で運行停止継続	

被災後に起こりうるリスクをまとめた「災害シナリオ」が初めて公表されました。左表はその抜粋です。在宅避難や帰宅困難といったケース別に、災害直後から1ヶ月後までにどういった困難や障害が起こりうるかをまとめられています。首都圏に限らずどの地域にも共通する内容も多く、何が起きて、何を備えるべきかを理解するのに有益な資料となっていますので、ぜひ全文もご覧ください。



※身の回りで起こり得る被害の様相(災害シナリオ)よりの抜粋  
<https://www.bousai.metro.tokyo.lg.jp/taisaku/torikumi/1000902/1021641/index.html>

### 2000年基準での被害想定が新たに明記される 東京都から木耐協に81-00木造住宅のヒアリングも

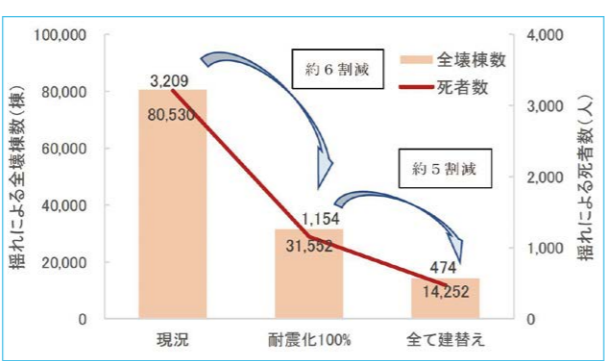


図 耐震化による対策効果(都心南部直下地震)

2000年基準での被害想定が初めて明記されました。従来の想定は1981年基準のみだったため、一歩踏み込んだ内容です。1981年基準でも経年劣化など

により全半壊する可能性が指摘され、81-00木造住宅も耐震化が必要という認識の変化が伺えます。また、発表後には東京都都市整備局建築企画課にお声がけいただき、顧問と事務局長が都庁に出向き、81-00の耐震性について2時間ほど説明して参りました。

**2つの新たな被害想定**

**1.耐震化100%=新耐震基準100%**  
 すべての建物が1981年基準(新耐震基準)を満たした状態

**2.全て建替え=2000年基準100%**  
 すべての建物が2000年基準を満たした状態

### 81-00の耐震化と被災後のシナリオへの備えが求められる

報道では「10年間で耐震化が進み、減効果が出ていく」という内容が多いですが、お伝えした通り災害関連死などの死者数は数字に含まれていないことや、年代別の倒壊被害想定が公表されていない点など、気がかりな点も少なくありません。

今回の被害想定には、災害シナリオや2000年基準での被害想定といった新しい内容が盛り込まれ、自宅が倒壊しない耐震性の確保と生活インフラが断たれた後も生活できる備えが重要であることを裏付ける内容となっています。

膨大な資料となっていますが、内容を読み込んでお客様への耐震・防災提案に活用していきましょう。

# 事務局長が行ってきました!

不定期連載  
No.05

これまであまりお伝えしていなかった木耐協事務局の活動裏話を時々お届けします

## ▶ 防災士フォローアップ研修会(オンライン)の講師を務めました!

今年の春に開催した木耐協消費者向けセミナーを日本防災士機構が発行する防災士メルマガに掲載していただいたところ、驚くほど多くの防災士の方の受講がありました。このことをきっかけに今回、防災士フォローアップ研修会の講師に呼んでいただきました。

80分間オンラインで話をするのは初挑戦でしたが、「地震と建築基準」「耐震診断・現地調査」「診断結果の見方」「耐震補強の方法」「補強費用」「実施者アンケート」「補助金」などをお伝えしました。



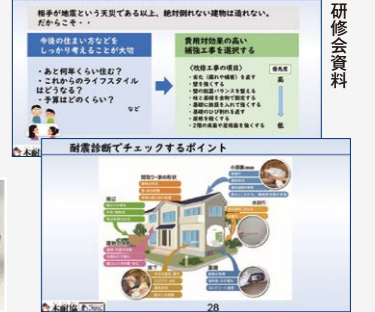
◀ 日本防災士機構の事務局にお伺いし、講演しました。講演終了後、投票形式のアンケートで「分かります」「良かった」(94%)という評価で安心。

▼ 講演の様子。

「81-00ピンバッジ」もPR



◀ 研修会資料



### 研修会概要

#### 防災士フォローアップ研修会(オンライン:ZOOM)

参加人数: 最大140名(申し込み221名)  
日時: 2022年6月11日(土) 10時~11時30分  
講演テーマ: 「いつかの地震にいつも備える/耐震診断と補強のはなし」  
主催: 特定非営利活動法人 日本防災士機構 共催: 木耐協

### 防災士とは

防災士制度は、阪神・淡路大震災をきっかけに自助・共助による地域防災力の飛躍的向上を図るために日本防災士機構が2002年に創設し、2022年5月末時点で累計約23万人の防災士が登録。「耐震」という事前防災に携わる私たちが、視野を広げて地域防災を進める為に、取得・活用したい資格です。

詳細は、日本防災士機構ホームページ ▶ <https://bousaisi.jp/>



### 受講された防災士の声



当初は、1981年の「新耐震基準」を満たしていればという考えでしたが、2000年以降の「現行耐震」さらには熊本地震後の「新耐震木造住宅検証法」も知ることができました。防災士として提唱している「災害への事前の備え」とともに「住宅の強靱化」も提唱する必要があると感じました。  
日本防災士会・新潟県支部 事務局長 成川一正 様

### 日本防災士機構からの言葉

阪神・淡路大震災の教訓から始まった防災士、木耐協の組合員の皆さま、いずれも「耐震の家づくり」から「いのちを守る」ことを目指しています。防災知識と耐震技術の相互補完で、地域防災力の向上に協働していただくことを期待しております。  
日本防災士機構 総務課長 中野 篤 様



木耐協事務局長  
関 励介

2002年から木耐協入り。組合運営や国・団体対応を担当。岩手県盛岡市生まれ、寅年の年男。

今後も様々な動きをお知らせしますので、ご期待?ください!

住宅コンサルタント清水大悟が解説!

これから  
どうなる?

# 住宅産業界

No.12

リフォームの  
相見積りに  
しない・させない・  
負けない為に!

## 住宅販売の今後の傾向

なぜリフォーム工事で相見積りが生じてしまうのか?消費者の心理を考えると「同じ機器なら安い価格のところをお願いしたい」と、このような考えに至ります。しかし、価格競争で勝つかどうかは、仕入れによるところが大きく、大量に

仕入れられる会社の方がスケールメリットで低価格を出しやすい傾向があります。

相見積りになっても  
負けない為に

リフォームで相見積りになっても、負けない為に「付加価値提案」が

最初から相見積りに  
させない方法

必要です。これは相見積りとなった競合会社がどのような会社かを見極めつつ、相手に負けないものを提案する必要があります。相手が家電量販店・ホームセンターの場合は「デザイン力」、工務店の場合は「アフターメンテナンス・サポート」を付加価値にて提案すると良いでしょう。

その為には、お客様からの問い合わせを待つてはいただけません。お客様側から相談される場合は、営業・設備交換ということが多いので、先に「デザイン性」や「アフター」を売りにしてOBや新規顧客獲得に動くことが重要です。さらに、この時に「金融知識(ローン借り換え・相続等)」を抑えておくと更に効果が高くなります。

## 価格競争に巻き込まれないポイント

- 相見積り時には付加価値提案が重要
- デザイン力とアフターメンテナンス・サポート
- 金融知識は今後のストックビジネスに最重要

〒114-0011 東京都北区昭和町1-9-18 ☎03-3810-1565

清水英雄事務所WEB > <https://au-shimizu.co.jp/>

雨と太陽で暮らす家。On The Spotコンソーシアム > <https://ots.amehiconso.jp/>

プロフィール



清水 大悟

事業・経営コンサルティング  
清水英雄事務所株式会社  
マネージングディレクター

Twitter, Instagramなど  
SNSで情報発信中



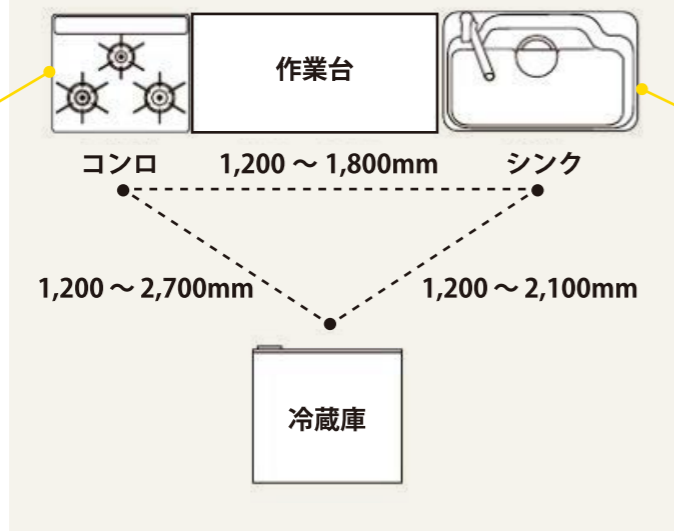
## 基本サイズと言われているキッチンの寸法

# 2,550mm 幅キッチン

### 使いやすい割りつけの極意

キッチンのワークトライアングルを意識すると使いやすいキッチンに

コンロ幅は600mmか750mmの2種類の善し悪しを考慮



幅が800mm程度あると、フライパンと鍋を並べて洗える

写真提供: パナソニック

**新** 築やリフォームで憧れる、広いキッチン。しかし、広すぎて無駄な動きが増えて、かえって使いづらくなることをご存知ですか。シンク、コンロ、冷蔵庫を結ぶ三点の距離の合計をワークトライアングルと言います。使いやすいキッチンはワークトライアングルの距離の合計が3600~6000mmとされています。

また、システムキッチンは形も幅も様々ですが、主流はI型の2550mmです。システムキッチンを考える時、ワークトップの高さや奥行きも大切なのですが、シンク、作業台、コンロの割りつけ幅も欠かれません。優先すべき順番は、コンロ幅→シンク幅→作業台の幅。

まず、コンロ幅ですが、750mmなら大きめの鍋を3つのせられるメリットがありますし、600mmにすれば、コンロ幅が小さい分をコンロ脇やシンク横の幅に使えます。続いて、材料や調理道具を洗うシンクは800mm程度あると、フライパンと鍋を並べて洗うことができます。そして、作業台は700mm以上あれば、まな板やボウルが無理なく置いて作業がしやすいでしょう。

お客様のニーズに合わせて、パランス良く組み合わせた割りつけを行うことで、満足度の高いキッチンを提案できます。

### 住まい方アドバイザー養成講座のご案内

(2022年4月開講 7期生)



受講生の9割以上が、住宅のプロ(建築士・住宅営業・工事担当者等)です。講座では、「住まい方」から住空間が提案できるように具体的に伝授する為「すぐに仕事に反映できた」・「売り上げがすぐに伸びた」と好評です。詳しくは近藤典子 Home&Life研究所までお問合せください。



### 近藤 典子

住まい方アドバイザー  
株式会社近藤典子Home&Life研究所 取締役  
「近藤典子の暮らしアカデミー」校長

メディアや講演会、同取り監修など幅広く活躍。ハウスメーカーと暮らし方を具体的に表現した住宅は、「グッドデザイン賞」を受賞。「住まい方アドバイザー養成講座」を現在オンラインで開催中。発売中の収納商品「ヴィータス パネル」/(株)LIXILをはじめ、企業との商品開発も多数。

## 住まい方アドバイザー 近藤典子が伝授

受注力アップ!

# 「数字」で伝える 収納の提案力 向上講座 Vol.08

2022年  
8月号  
第11回

## 「木造住宅の耐震診断と補強方法」のポイントを解説! 木耐協 技術部の 技術通信

耐震診断の方法をまとめた日本建築防災協会発行「2012年改訂版 木造住宅の耐震診断と補強方法」とホームページで公開されている「質問・回答集」の中で、抑えておくべきポイントを取り上げてご紹介します。

適用範囲 第3章 一般診断法<必要耐力> Q3.27,28 (p.7)

**Q** なぜ半間に満たない筋かいや幅600mm未満の面材は非耐力壁扱いになるのか?

**A** 筋かいの場合、幅が短いと筋かいの傾きがきつくなるため、910幅の筋かいに比べて比例した耐力が保証できないためです。

### ■ 考察

壁の長さ(幅)と高さの関係をイメージしてください。あまり筋かいの傾きがきつくなると、筋かい自体がだんだん柱と平行に近づきます。万一、平行になれば水平耐力は発揮できませんね。この為柱間の内内に取り付けられる筋かいは水平耐力を期待しにくい訳です。

ちなみに住・木センター発行の「木造軸組工法住宅の許容応力度設計(2017年版)」p61では、【構法の仕様】として①令46条表1(8)を除く、②昭56建告1100号(第1第十二号を除く)で壁倍率が与えられた耐力壁の適用範囲は、

- 耐力壁の幅(柱芯々距離とする)の最小値は900mm以上とし、かつ、階高/幅は3.5以下とする。
- ただし、昭56建告1100号第1第一号~第四号で仕様定められた面材張り耐力壁については、耐力壁の幅の最小値は600mm以上とし、かつ、階高/幅は5以下とする。

との記述があります。このことから傾きのきつい筋かいは耐力壁としての効果が怪しい、と言えます。後部の、「最少幅600mm」の面材壁は柱芯々を600mmとしての水平耐力を「それなりに」期待できるので、この辺までを限界としたのでしょう。(さすがに1.5尺(455mm)までは無理といったところをご理解ください。)また、ここでは階高/幅の限度が通常の壁は3.5以下であり、特定の面材壁については5以下と定めていますので、ついでに覚えておいて下さい。

出典:発行 公益財団法人日本住宅・木材技術センター  
「木造軸組工法住宅の許容応力度設計(2017年版)」



## 「2012年改訂版 木造住宅の耐震診断と補強方法」の質問・回答集 ⑧

今月のテーマ

今月のポイント

幅が短い筋かいや耐力壁は  
耐力を評価できない  
急な傾きの筋かいは  
水平耐力が期待できない

### 木耐協技術部 | 駒井隆広



建築基準法の改正を受け2025年度以降、全ての新築建築物に省エネ基準を義務付けられ、4号特例が縮小されます。今後も業界が大きく変化していくかと思いますが、私達も情報を整理して、しっかり皆様にお伝えできればと思います。

→ 技術的な質問や相談をお送りください

Mail [mts@mokutaikyo.com](mailto:mts@mokutaikyo.com)

Tel 048-224-8316 (木耐協事務局)

mont·bell が提案

# アウトドアを楽しみながら防災力アップ

災害時など、いざという時にも役立つアウトドアの知識・経験。総合アウトドアメーカー「モンベル」が提案する気軽に取り入れることができる防災を、全8回でお届けします。

Vol.007

今月の  
テーマ

## 日頃から使っているものが水害への備えになる

近年、集中豪雨が増え、洪水が頻発しています。都市部でも、排水能力を超える水が舗装された路面を伝って一気に河川や下水道へ流れ込んで引き起こす「都市型洪水」など、身近な所での水害の危険性が高まっています。水害から身を守るには、まず今いる場所が安全かどうか判断し、危険な場所の場合は早めに安全な場所に避

難することが重要です。

モンベルの「浮くっしょん」は、2011年の東日本大震災の津波被害が大きかったことを教訓に考案されたライフジャケットです。普段はクッションとして、いざという時は、ライフジャケットとして利用できます。川や海等の水遊びにも積極的に使え、常日頃から災害に備えられます。

### 大雨で避難する時の注意点

自治体から「避難指示」が発表された時や危険な場所にいる場合、周辺の状況が悪化する前に、以下のようなことを注意して速やかに避難する必要があります。

#### ▶動きやすい・安全な服装で

荷物はリュックなどで背負い、なるべく両手を空けておきます。雨具は傘よりもカッパなどの身につけるタイプの方が安全です。



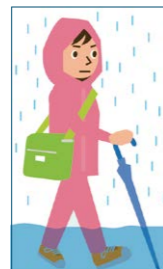
ストームクルーザー(ジャケット/パンツ)  
アウトドア用のレインウェアは、高機能で動きやすい。

#### ▶複数人数で行動する

大雨で視界が悪くても協力しながら進めるため、できるだけ複数人で避難します。

#### ▶膝まで浸水している時は進まない手も

歩行可能な水深の目安は約50cmです。水の流れが速い場合は20cm程度でも簡単に足を取られて転倒し、流されてしまいます。危険と判断した場合はより高いところへ避難し、救助を待ちましょう。



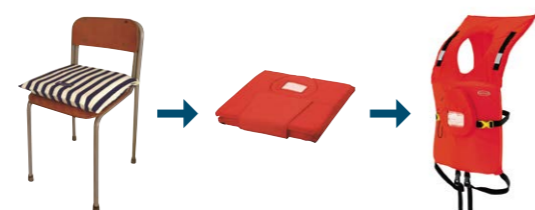
#### ▶足元に注意する

やむをえず冠水している場所を移動する時は、マンホールや段差、側溝に注意し、傘や長い棒などで足元が安全かを確認しながら慎重に進んでください。

### ライフジャケット「浮くっしょん」の紹介

ライフジャケットは、水害が多い沿岸部などに住む人はとくに備えておいた方が良いアイテムです。「浮くっしょん」は普段はクッションとして使え、スペースを取りません。

普段はクッションとして      カバーを外すと      ライフジャケットに変身



▲気を失った場合でも気道の確保のために仰向けに浮くような設計になっている。



▲本体には装着手順がプリントされ、はじめて使う場合も簡単・確実に装着できる。

### 今回のおススメ

『浮くっしょん』※大人用フリーサイズ



価格: ¥6,600(税込)  
重量: 620g  
浮力: 7.5kg  
収納サイズ: 39×39×厚み5.5cm  
浮力体には耐久性と柔軟性に優れ、高い浮力を発揮する高性能な素材を採用。緊急時の備えとしてだけでなく、水辺でのアクティビティにも活用できる。

## mont·bell 株式会社 モンベル

大阪に本社をおく1975年創業のアウトドア総合メーカー。全国に130の直営店舗があり、登山・キャンプ用品の他、自転車、カヌー、トラベルなど幅広いアイテムを企画・製造・販売。社会活動の一つで1995年阪神・淡路大震災の際に「アウトドア義援隊」を立ち上げ、有事の際には、モンベルクラブファンを通じてテントや寝袋などを被災地に届けるなどの災害支援活動を行っている。

#### ▶暮らしの中の防災

<https://www.montbell.jp/generalpage/dispage.php?id=212>



#### ▶モンベルオンラインショップ

<https://webshop.montbell.jp/>



### 講師をお二人ご紹介!



#### 仕掛学 人を動かすアイデアのつくり方

大阪大学大学院 経済学研究科  
松村 真宏 氏

ゴミ箱にバスケットボールのゴールがついていたら、ゴミを投げ入れてみたくなる。「仕掛学」は、つい行動したくなるような仕掛けを設置して効果を検

証する研究です。マーケティングなどでの応用が期待できる「仕掛学」の内容をご紹介します。

講演テーマ

#### 「減災復興学」を活用した新たなまちづくり

兵庫県立大学大学院 減災復興政策研究科長  
教授  
永野 康行 氏



### 開催概要

日時: 2022年8月23日(火) 13:30~24日(水) 12:00

会場: 新梅田研修センター大阪

住所: 大阪市福島区福島6-22-20

アクセス: JR大阪駅から徒歩約12分、大阪駅から直行シャトルバスで約5分

参加費: 27,500円(税込/宿泊費・懇親会費・朝食・資料代含む)

宿泊研修会HP: [https://www.mokutaijyo.com/shukuhaku\\_2022/](https://www.mokutaijyo.com/shukuhaku_2022/)

※宿泊は全て個室のご用意となります  
※参加費は、研修会終了後にご請求いたします

情報随時更新中!お申込みこちらから▶



## News & Topics

### 国土交通省「住宅のリースバックに関するガイドブック」を公表

国土交通省は、6月24日に『住宅のリースバックに関するガイドブック』を公表しました。近年、高齢者世帯を中心に住み替えや建て替え資金の確保等を目的として、リースバックを活用した不動産取引が徐々に増加傾向にあります。

本ガイドブックでは、リースバックを「住宅を売却して現金を得て、売却後は毎月賃料を支払うことで、住んでいた住宅に引き続き住むサービス」と定義し、実際の事例やリースバックの主な特徴、利用例やトラブル例、消費者が利用する際のポイントなどをまとめています。ぜひ確認してみましょう。

#### 国土交通省「消費者向けリースバックガイドブック策定に係る検討会」

[https://www.mlit.go.jp/jutakukentiku/house/jutakukentiku\\_house\\_thk2\\_000053.html](https://www.mlit.go.jp/jutakukentiku/house/jutakukentiku_house_thk2_000053.html)



### 住宅のリースバックに関するガイドブック



#### 住宅のリースバックとは

住宅のリースバックとは、住宅を売却して現金を得て、売却後は毎月賃料を支払うことで、住んでいた住宅に引き続き住むサービスと定義し、実際の事例やリースバックの主な特徴、利用例やトラブル例、消費者が利用する際のポイントなどをまとめています。



国土交通省

木耐協  
あれこれ  
寄稿

# 3年ぶり現地開催! 大阪で会いましょう! 宿泊研修会 in 大阪

毎

年夏恒例の「宿泊研修会」。コロナ禍の影響で2年連続オンラインセミナーとして開催しましたが、今年こそは会場で開催いたします。今回の会場は、「大阪・

関西万博2025」に向けて再開が進められている大阪・梅田です。リアルだからこそ、伝わるものがあります。ぜひ、奮ってご参加ください。

他にも様々な方が講演されます

その他にも、「反響が増える工務店ホームページの作成方法」や、住宅業界の最新動向などを専門の方に解説していただきます。また、福島県沖地震のボランティア報告を組合員の村田設計事務所 村田社長にお話しいただきます。



Amazon創業者ジェフ・ベゾス  
その全てを語る2冊

Book

今号の理事長オスメはこの一冊！

『ジェフ・ベゾス、果てなき野望』『ジェフ・ベゾス』

Amazonはお使いですか？世界で年間4700億ドルを売り上げ、従業員数160万人、株式時価総額200兆円。創業者の個人資産は軽く20兆円を超えています。たった25年で天文学的規模に膨れ上がった会社の創業者こそ、この本の主役「ジェフ・ベゾス」です。1994年の創業後、瞬く間にアメリカ全土を席巻し、2000年11月に日本のサイトを開設した当時「現代の「元寇」のように感じたのは私だけではなかったと思います。

合計1000ページに及ぶボリューム、登場人物やエピソードの多さに感服（辟易？）しました。内容の前に著者自身の執念を感じます。

さて中身ですが、ベゾスの強烈な個性に圧倒されると共に、どんな事にもめげずに信念を貫く姿にリーダーの真髄を見る事が出来ました。彼の口癖である「それはカスタマーの為になるのか？」を繰り返して欲しいのか？に集約されます。当初は誰もが「本屋だ」と思っていたAmazonですが、ベゾスは創業前からネットを使った「エブリシングストア」を目指して来ました。今では商品の多さに「無いものはない」と思われます。しかしインターネットがなければ考えられない、正にネット社会が生み出した恐竜のようにささえます。また、「光の強く当たる所、影もまた濃し」の例え通り、出会いよりも別れの多さに驚きます。

成功者として有名になり使い切れないような大金が有っても、本人は幸せなのだろうか？と思ってしまう。やはり、好きな人達に囲まれて、良くも悪くも「分相応」が良いなあ、とつくづく感じる読後感でした。



119  
冊目

120  
冊目

『ジェフ・ベゾス、果てなき野望』  
『ジェフ・ベゾス』  
著者 / ブラッド・ストーン  
発行 / 日経BP  
価格 / 1,800円、2,200円(税別)

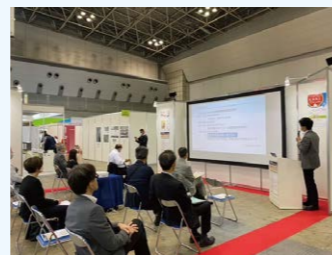
事務局通信

●編集後記●

コロナ禍は、しいたけキットの栽培にはまりました。1回収穫しても、少しおいて水にドボンするとまた生えてくるのが面白いのです。ただ、しいたけの栽培は高温に適さないとのことで、今夏は、きくらげキットを買い、栽培を始めてみました。現在は耳の20分の一くらいのサイズ。収穫を楽しみに水をあげる日々です。(渥美)

📌 (ご報告)「R&R建築再生展2022」でセミナーを実施しました

「第26回リフォーム&リニューアル 建築再生展2022」が6月15日～17日に東京ビッグサイトで開催されました。木耐協は、6月15日(水)に、(一社)住宅リフォーム推進協議会のブースにて事務局長の関が「いつかの地震にいつも備える 在宅避難のススメ」と題して、耐震補強の重要性をお話しました。



📌 8月夏季休業のご案内

木耐協事務局は8月11日(木)～15日(月)の間、夏季休業とさせていただきます。耐震診断結果報告書・耐震改修提案書の発行については、別途、発行スケジュールのご案内をお送りします。なお、耐震診断受付専用ダイヤル(0120-249-761)は年中無休(9時～18時)で受け付けております。



発行●国土交通大臣認可法人 **日本木造住宅耐震補強事業者協同組合**  
発行人●小野秀男 編集●関 励介、伊藤健三、渥美寿子  
所 在●東京都千代田区麹町2-12-1グランアクス麹町7F tel 03・6261・2040 fax 03・6261・2041

木耐協メーカー賛助会員様からのご案内

D's ROOFING  
天然石粒付銅板屋根材  
ディーブルーフィング

台風、地震から家を守る

自然災害に強い屋根

製品  
30年  
保証

災害大国日本に最適な屋根材は  
ディーブルーフィング

軽量！  
割れない！  
飛ばない！  
劣化に強い！



株式会社ディートレーディング  
■本 社 〒104-0032 東京都中央区八丁堀2-19-8 5F  
■福岡営業所 〒813-0012 福岡県福岡市東区香椎駅東3-9-15 106



お見積もりやサンプルなどのお問い合わせはこちら  
TEL03-3555-2115  
www.deetrading.com

# 株式会社 パラヴィ様

(埼玉県朝霞市)

組合員さん  
~事務局員がおじゃまします~  
こんにちは!



▲2つの「デザイン体感ルーム」があり、  
展示されている家具や照明、食器も購入可能



▲実際に触れて体感できる「屋根・外装ブース」

▼明るいエントランス



▲今年オープンした「リノONE」リノベーション専門の  
デザイン体感ショールーム!

## ショールームをオープン その狙いとは?

パラヴィの和田社長は今年新たにショールームをオープンされました。ショールームで実現させたいという、①地域一番店、②分かりやすいリノベ・外装工事、③再現性のある内・外装のオペレーションという3点について詳しく伺いました。

## 地域一番店を目指す理由

リフォーム・リノベ・外壁塗装工事は、いつやるのかお客様も意識されていないため、いざお客様が工事を思い立った時に、「あの会社、あの看板あったよな」と思い浮かべてもらえることを狙っているそうです。「日

本で一番目に高い山は?で答えられる人は限られます。富士山を目指すにはやはり、地域一番店としての認知を目指すべき。」と考えられ、それを実践されています。

## 施工後の「くらし」を わかりやすく伝えたい

「リノベーションはお客様も生涯に1、2度しか行わないため、お客様に基準がありません。そこで、ショールームで施工後の暮らしをイメージし、納得してもらうことで工事の価値が伝わります。」と、和田社長。そのイメージが伝わると相見積もりにも負けないそうです。

## 再現性のあるオペレーションで 経営効率を高める

フルオーダーのリノベは打合せも長期間になることがあります。このショールームと基本的な料金パッケージがあることで、若手でも短時間で試算が可能となったそうです。社内の業務効率を高めるだけでなく、お客様とも予算のすり合わせが早くできることで、経営効率も高

まったそうです。  
「希望があれば弊社のノウハウを共有して、社会貢献地域一番店を全国に創っていきたくないと考えています。」と、今後の展望についても語って頂きました。

## 和田社長からの一言



▲代表取締役 和田 賢 様

「家はすべての人の活動の拠点」という事を忘れずに、これからも常に新しい「価値」をお客様と共に作って行けたら素晴らしいと思います。お客様に創り、育ててもらいました。今後もより「志事」をさせて頂ける会社となるよう努力していきます。

ショールームのプレオープン式典での「地域一番店を目指す」という和田社長の決意表明に感銘を受けました。これからもリフォームの基盤となる「耐震」でお役に立てれば幸いです。  
(事務局/  
家富)

