

木耐協 マンスリーレポート

2022.10
vol.
286

特集 夏のオンラインセミナー2022

開催報告



▲『関東大震災大実況』1923年 広瀬中佐像で有名な万世橋駅(神田)の焼跡



▲『関東大震災大実況』1923年 火災延焼中の神田方面を望む



▲『帝都の大震災 大正十二年九月一日』1923年 神田川沿いの地割れ

今号の表紙

1923(大正12)年に起きた関東大震災は、来年で100年の節目を迎えます。「国立映画アーカイブ」では、所蔵する関東大震災関連映画を特設サイトで公開し、今年の9月1日からは『関東大震災大実況』の弁士説明版を配信しています。音楽と弁士の語りが加わることで、1つ1つの場面をより具体的に理解しやすくなっています。映画を見ることで過去の災害を知り、減災・防災を考えるきっかけにはいかがでしょうか。

制作：国立映画アーカイブ、国立情報学研究所
URL：「関東大震災デジタルアーカイブ」
<https://kantodaishinsai.filmarchives.jp/>



日本木造住宅耐震補強事業者協同組合



講演

仕掛学 人を動かすアイデアのつくり方



大阪大学大学院
経済学研究科
教授
松村真宏氏

ちょっとした仕掛けで 人の行動を変えることができる

「ゴミを入れると落下音が長時間鳴るゴミ箱を公園などに設置すると、その音が聞きたくて使う人が増え、回収したゴミが1.6倍に増えました」講演では、このような興味をひく事例をたくさん紹介していただきました。教授が提唱する『仕掛学』は、全員には行動変容を求めず選択肢を増やすことであり、「公平性＝仕掛けによって誰も不利益を得ない」、「誘引性＝行動を誘うきっかけがある」、「目的の二重性＝仕掛けられる側と仕掛ける側の目的が異なる」という3つの要件が必要とのこと。『仕掛学』の発想は、仕事・ビジネスの場面にも応用できる内容でした。



◀ゴミのポイ捨て禁止という看板を設置したことでかえってポイ捨てが増えてしまった事例



▶ある仕掛けを行ったことでアンケート調査にできた人ばかり

講演

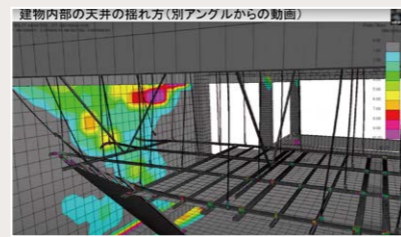
「減災復興学」を活用した新たなまちづくり



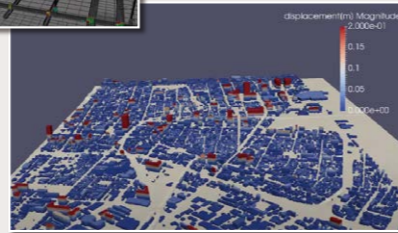
兵庫県立大学大学院
減災復興政策研究科長
教授
永野康行氏

シミュレーションから浮かび上がる 事前防災の勘所

「災害が起きてみないとわからないことも、構造的な性能値や道路情報等のデータを入力することで、正確にシミュレーションが行えます。大地震で揺れたビルの釣り天井はどこから崩落するのか、大地震時にどのビルや住宅が倒壊する可能性が高いのかといったことも動画で見える化できます。シミュレーション結果を元に災害の危険性を把握し、効果的な防災計画の立案が可能となります。減災復興学とは、「災害前→被災→復興（復旧）」全体を考慮する学問で、一連の流れを一体的に捉えることで、誰ひとり取り残さない社会づくりを目指しています」とご講演いただきました。



◀釣り天井がどのように地震によって崩落するかのシミュレーション



▶地震によって被害を受けやすい建物を示すシミュレーション

特集

夏のオンラインセミナー 2022開催報告

今年も急遽オンライン開催



開会の挨拶

木耐協 理事長 小野秀男

「大阪で開催できず残念でした。コロナ禍が続いていますが、今年秋以降、今度こそリアルで会いましょう」と挨拶しました。

大阪市の耐震化推進への取り組み

大阪市都市整備局市街地整備部
防災・耐震化計画担当 課長 船引裕司氏

「2009年から81-00住宅も補助対象としている。耐震化の推進には事業者の皆様からの市民への発信が重要です」と大阪市の耐震化の取り組みを紹介いただきました。



今年の宿泊研修会もオンラインに切り替えて開催
毎年8月に開催している宿泊研修会を、今年は3年振りに大阪で対面開催する予定でしたが、新型コロナウイルスの感染状況の高止まりを受け、やむを得ずオンライン開催となりました。宿泊研修会の初日のプログラムをオンライン形式で8月23日に開催し、全国から約100人の組合員様に参加いただきました。
今回の特集では、講演の模様とご参加いただいた組合員様の声をご紹介します。

講演

「福島県沖地震ボランティア報告」 災害ボランティア活動で感じた現場のリアル



株式会社 村田設計事務所
代表取締役
村田隆氏

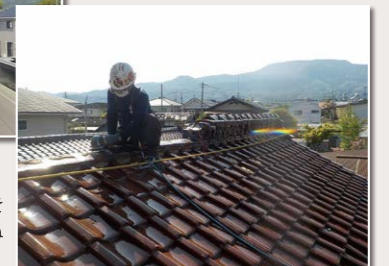
防災情報をお客様に伝え信頼される事業者を目指しましょう

福島県沖地震から2ヶ月経った5月でも雨漏りの補修ができていない人や、悪徳業者に依頼し、また雨漏りがするといったひどい目にあつた被災者がいました。私は災害ボランティア団体「愛知人」を通じて現地入りし、出来るだけの屋根補修を行ってきました。

被災状況が報道されなくなっても、現地では苦しんでいる人がいます。スマホが普及して何でも調べられる時代になりましたが、家や防災のことを調べる人は少ないのです。だからこそ、専門家である私たちがアナログな方法でお客様に伝えていきたいと思います。



◀以前の地震で補修していない屋根（右側）が被害を受けた



▶写真奥の残ったく瓦はそのまま固定。地震保険の兼ね合いで勝手に撤去できない

木耐協ではこれからも

様々なイベントを
企画しています。
ぜひ次はリアルで
お会いしましょう！

「正論で人は動かない」は建設業では必ず体験することだと思います。仕掛けの話とファンを現場に落とし込んでいくことで改善の糸口が見えてきたので、実践してみたいと思います。(OKUTA)

永野教授の「災害による被害を少なくするだけでなく、その後の復興も考える」ということに共感しました。初めて聞いた言葉の「仕掛学」を知り、街中に見る様々な事例の見方が変わるような気がしました。(元重建設)

地震災害時の屋根の損傷は私自身何度も見ましたが、現実にはどの箇所が損傷しているのか、また応急処置の具体的な方法など、村田社長のお話は大変参考になりました。(市原建設)

村田さんの真摯な熱い想いを強く感じさせていただきました。情熱、熱意はやっぱり大切ですね。「仕掛学」という学問を初めて知り、興味を持ったので著書を読み、取り入れてみたいと思います。(スイコー)

『仕掛学』のごみの看板のエピソード等、興味深く面白く拝聴させて頂きました。確かにと思う事が多く、仕事にも活かせる事が、きっと沢山あるのだらうと思いました。(松堀不動産)

参加者の声

アンケートで
いただいた
感想の一部を
ご紹介します！



いつでも・どこでも・受講できる!

木耐協の研修会・講習会を オンラインで受講できます

木耐協
あれこれ
寄稿

木耐協の研修会は対面形式に加えて、オンラインでも受講いただけます。オンライン研修会は、タブレット・パソコンがあれば受講でき、資料を見ながら動画を視聴していただくことで受講が

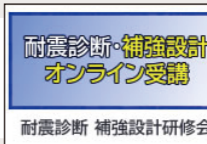
完了しますので、移動時間や交通費も節約になります。もちろん対面研修も開催しておりますので、ご希望に合わせてご受講ください。

▶ お申込み方法

組合員専用ページへ
ログイン



オンライン版の研修会ボタンを
クリックし、申し込みフォームより
お申込みください。



後日、研修会資料・
動画受講URLを
お送りします。

▶ オンライン研修その1

導入基本研修会

木耐協加盟後、最初に受講いただく研修会で、住宅リフォーム登録団体制度のロゴマーク利用にも必要です。

受講費用…22,000円(税込) 動画…約75分

プログラム

- 1 地震と建築基準
- 2 リフォーム市場と耐震
- 3 木耐協のサービスと研修
- 4 各種サポートメニュー
- 5 お客様対応と登録団体制度



▲耐震事業に必要な
資料やツール満載です

▶ オンライン研修その2

耐震診断・補強設計研修会

耐震診断や補強設計の実務に必要なスキルが身につきます。耐震の受注率を高める診断書・提案書作成のコツをお伝えします。

受講費用…52,800円(税込) 動画…約100分

耐震診断パート

- 1 一般診断の適用範囲
- 2 耐震診断の実務
- 3 評点算出の基礎知識

補強設計パート

- 1 補強提案
- 2 補強設計
- 3 施工・監理

▶ オンライン研修その3

耐震技術認定者講習会 eラーニング

耐震の技術者を認定する講習会です。「考査試験」に合格された方には耐震技術認定者証を発行します。

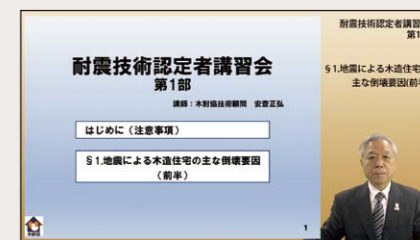
受講費用…■新規:13,200円(税込) ■更新:9,900円(税込)

登録証・ネームプレート発行手数料…4,180円(税込) ※考査試験合格者のみ

動画…約3時間

プログラム

- 1 偏心率算定の方法
- 2 耐震診断の調査方法の流れとポイント解説
- 3 上部構造評点の算出方法解説
- 4 N値計算法解説



▲eラーニング受講画面
繰り返し視聴可能

◀耐震技術認定者証を
発行します

eラーニング第4期は11月1日受付開始予定です!

住宅コンサルタント清水大悟が解説!

これから
どうなる?

住宅産業界

▼住宅産業界をとりまく状況は刻一刻と動いています。人々の住まいに関わる住宅産業界として、知っておきたい時代の動きを住宅コンサルタントの清水大悟氏に解説していただきます。

No.14

ストック再生 で住居以外の 改修工事を獲得する

ストック再生は
住居利用だけじゃない!

人口減少・少子高齢化の日本社

会においては、住居利用の分母は年々減少傾向です。しかし住宅・建築ストックは増加しているため、年数が経過した建物ほど使われにくい実態があります。ここで重要な

のが「不動産的見地」です。立地・周辺状況も見越しながら、住宅・不動産オーナーに対する適切な「提案営業」が必要です。

住居↓店舗・事務所

一世帯二住居と言われる政策も発表されているように、一世帯一住居

という発想も変化し始めています。また、ネットビジネスの普及で住居が店舗や事務所として使われるようになりました。人が集まりやすい場所では、店舗併用・事務所兼用等で古いアパートの一室の再生利用が進んできています。

住居以外の改修工事を獲得

ストック再生は、古くなった設備を直す営繕修繕ではありません。改修工事に見合った費用対効果が得られるかが重要です。本来は最低限のリフォームで済ませたいのがオーナー側の心情ですが、営繕修繕だけでは空室が改善されるかは不透明です。店舗併用・事務所兼用等の使い方の提案で家賃を上げられるようにする必要があります。提案の幅を広げて住居以外の改修工事を獲得しましょう。

リノベーションの幅を広げるポイント

- 人口減少・少子高齢化でのストック
- 住居利用以外の使い方を考える!
- 提案営業は「不動産的見地」を考える
- オーナー側の心情を考えて提案する

〒114-0011 東京都北区昭和町1-9-18 ☎03-3810-1565

清水英雄事務所WEB > <https://au-shimizu.co.jp/>

雨と太陽で暮らす家。On The Spotコンソーシアム > <https://ots.amehiconso.jp/>

プロフィール



清水 大悟

事業・経営コンサルティング
清水英雄事務所株式会社
マネージングディレクター

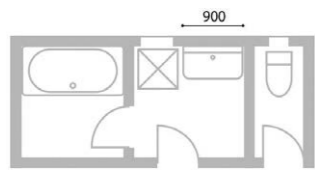
Twitter, Instagramなど
SNSで情報発信中



暮らしの質を高める効果

洗面台幅 900mm 以上がおすすめです!

900mm以上の洗面台なら
使い勝手も収納力も段違い!



ドライヤーも
しまえる収納力

開発に携さわった洗面台
「L.C.(エルシー)」

写真提供:株式会社LIXIL

洗面台の幅を900mm以上にすれば、両サイドが最低でも75mmずつ広がるので、無理のない姿勢が維持できて、スムーズに行動できるようになります。さらに、上部の鏡の裏を利用した収納スペースもより広く使えるようになって便利です。細々としたモノが増えてしまう洗面台に、収納スペースを多くつくることで、使う人に優しい洗面台となり喜ばれるでしょう。洗面台幅の確保は暮らしの質を高める効果があり、心にも余裕を与え、一日のスタートを気持ちよく過ごせるなど、おすすめの提案です。

う がい・手洗いや、身だしなみを整えるために欠かせない洗面台。毎朝の洗顔や歯磨き、お化粧などのルーティンで、ようやく一日のエンジンがかかるという方も多いでしょう。注目していただきたいのは洗面台の幅です。日本の洗面台は洗濯スペースや脱衣場の近くに設置されていることも多く、コンパクトな750mm幅のものをよく見かけます。しかし、この幅で洗顔をすると、水が周りに飛び散るのを防ぐとして、身体を必要以上に縮めてしまい、窮屈さを感じてしまいます。洗面台の幅を900mm以上にすれば、両サイドが最低でも75mmずつ広がるので、無理のない姿勢が維持できて、スムーズに行動できるようになります。さらに、上部の鏡の裏を利用した収納スペースもより広く使えるようになって便利です。細々としたモノが増えてしまう洗面台に、収納スペースを多くつくることで、使う人に優しい洗面台となり喜ばれるでしょう。洗面台幅の確保は暮らしの質を高める効果があり、心にも余裕を与え、一日のスタートを気持ちよく過ごせるなど、おすすめの提案です。

住まい方アドバイザー
近藤典子が伝授

受注力アップ!

「数字」で伝える 収納の提案力 向上講座 Vol.10

住まい方アドバイザー養成講座のご案内
(2022年4月開講 7期生)



受講生の9割以上が、住宅のプロ(建築士・住宅営業・工事担当者等)です。講座では、「住まい方」から住空間が提案できるように具体的に伝授する為「すぐに仕事に反映できた」「売り上げがすぐに伸びた」と好評です。詳しくは近藤典子 Home&Life研究所までお問合せください。



近藤 典子

住まい方アドバイザー
株式会社近藤典子Home&Life研究所 取締役
「近藤典子の暮らしアカデミー」校長

メディアや講演会、同取り監修など幅広く活躍。ハウスメーカーと暮らし方を具体的に表現した住宅は、「グッドデザイン賞」を受賞。「住まい方アドバイザー養成講座」を現在オンラインで開催中。発売中の収納商品「ヴィータス パネル」/(株)LIXILをはじめ、企業との商品開発も多数。

2022年
10月号
第13回

「木造住宅の耐震診断と補強方法」のポイントを解説! 木耐協 技術部の技術通信

耐震診断の方法をまとめた日本建築防災協会発行「2012年改訂版 木造住宅の耐震診断と補強方法」とホームページで公開されている「質問・回答集」の中で、抑えておくべきポイントを取り上げてご紹介します。

適用範囲 第3章 一般診断法<必要耐力> Q3.38 (p.9)

Q 「一般診断法」において、(面材)壁の無い筋かいを入れた軸組も(耐力)壁として評価して良いか?

A 評価することはできますが、面材は筋かいが面外方向へ変形する拘束効果を持っています。補強にあたっては面材との組合せをお勧めします。

■ 考察

これは見落としがちですが、案外大事なことではないでしょうか。私が補強計画をするときはできるだけタスキにして、一方が圧縮を受けて面外方向へ変形するのを、他方の引張筋かいが少しでも拘束の役目を受け持って欲しいので、交差部は互いを緊結するようなディテールを意識します。もちろん面外壁の下地となる胴縁+面材での拘束なんて大きな期待は禁物ですが、初期の拘束は結構大きいのかも知れませんね。(効果のほどは実験してみないと…)

適用範囲 第3章 一般診断法<必要耐力> Q3.41 (p.9)

Q 塗り壁で、天井裏・床下で仕上塗り・中塗りが無い場合、どこ部分の厚みを採用するのですか? また「付け鴨居等」で欠損しているのは無視して良いですか?

A 原則として一番薄い部分の土塗壁厚さで評価しますが、実況に応じて適切にご判断ください。

■ 考察

これはなかなか辛い答えですね。つまり、診断者である皆様が「適切に」と、ボールはこちら側に投げられてしまいました。しかし、この質問は「一般診断」として扱われているようです。それなら

- ① 回答に基づき、仕上塗り・中塗りを差し引いた、最も薄い部分で決定する。
- ② 健全部分の厚さを計測し、端数は切り捨てる。
- ③ 健全部分の厚さを計測し、端数は切り捨てたうえで上下部分は無視し、安全側をとり、「解説編P31」の表3.2の横架材間7割以上を適用する。
- ④ ①の厚さの端数を切り上げる。

といった対応が考えられますが、「仕上塗り・中塗り」が片面なのか、それとも両面なのかでも結果は随分違ってきそうです。

正解なんてないと思いますので、あんまりシビアにならず、自分を信じて決めましょう。それに1cmとか2cm刻みで壁基準耐力が設定されているのですから。(ある程度の誤差は織り込み済み…ですよ)。[精密I]なら危険側にならぬよう判断した方が良いかも知れませんね(誤差が少ない為)。

今月のテーマ

「2012年改訂版 木造住宅の耐震診断と補強方法」の質問・回答集 ⑩

今月のポイント

補強は筋かい単独ではなく「筋かい+面材」で検討
塗り壁の厚みは、施工状況に応じて柔軟な判断を

木耐協技術部 | 駒井隆広



8月に対面で開催予定だった宿泊研修会がオンライン開催となりました。場所を選ばずに聴講できるのがオンラインの良さですが、組合員の皆様にお会いできなかったのが非常に残念です。来年こそは皆様とお会いできますように。

→ 技術的な質問や相談をお送りください

Mail mts@mokutaikyo.com

Tel 048-224-8316 (木耐協事務局)



もっともっと活用してみませんか？

住宅リフォーム事業者 団体登録制度

構成員のメリット

“国土交通省”と入った
ロゴマークが使える！



- ▶登録団体の構成員の大きなメリットは、“国土交通大臣登録”と入ったロゴマークを名刺やチラシ、ホームページ等に表示していただけることです。※利用時には「ロゴマーク利用マニュアル」をご覧ください。
- ▶構成員になるには、「導入基本研修会」の受講（オンラインでも受講可）と誓約書の提出が必要となります。加入手続きは木耐協へお気軽にご連絡ください。

▶国も制度の認知度向上のために、住宅リフォーム事業者団体登録制度のホームページの拡充やYouTubeの動画広告を行っています



住宅リフォーム事業者団体登録制度とは <https://www.j-reform.com/reform-dantai/>

毎年1月に実施する

「リフォーム請負状況及び瑕疵保険状況調査」

への回答をお願いします

- ▶500万円以上（税込）の住宅リフォーム工事を請け負う場合には、消費者との契約に際し、必ず「リフォームかし保険」について十分説明してください。保険の加入状況等について、毎年1月にご報告いただきます。
- ▶リフォームかし保険に加入しない場合は、その旨をお客様から必ず書面で取得してください
※加入しない旨を確認する書面は、組合員専用ホームページに雛形をご用意しています
- ▶なお、ハウズジーメンと住宅あんしん保証の2社については、リフォームかし保険の団体割引を受けることができますのでぜひご活用ください。

リフォームかし保険 加入のメリット

- 第三者の検査が入ることで工事品質アップ
 - 公表される加入実績が営業ツールになる
 - 主要構造部は5年、それ以外は1年の保証がつく
- お客様の信頼・安心につながり、差別化になります

構成員の登録方法や団体制度の活用方法や改善要望など、
質問や不明点は木耐協までご連絡ください。

地震！ その時 城が動いた

其ノ九

姫路城

兵庫県姫路市



木耐協 片山秀樹
全国500以上の城を巡り、城郭検定2級を保有する自他ともに認める「城マニア」

▼今回は、日本のキングオブキャッスルと言っても過言ではない、姫路城を木構造の観点から紹介します。

▼姫路城は、1346年に守護大名だった赤松貞範が城を築いた事が始まりとされています。

1580年には、豊臣秀吉が中国地方征伐の拠点として城を改造しました。本格的な築造は、関ヶ原の戦い後に初代姫路藩主となった池田輝政によって、1601年から8年の月日をかけて行われました。

▼標高約45mの姫山という小山の上に、高さ31mの5層6階地下1階の天守閣が造られました。今の10階建てマンションに相当する高さです。天守は、直径約1m、長さ24mの東西2本の大柱で支えられ、その柱は地下から6階まで貫き、各階の柱

と繋ぎで体化されています。

▼さらに荷重を分散する為、地下から3階まで、4階から6階までとを貫く柱がそれぞれゾーニングされ、外周部は通し柱になっています。通し柱を多用する事で、架構の自立性を活かし支保工等の仮設工事の簡略化を図り、さらに差物である飛貫（ひぬぎ・差鴨居等）を使う事で、コスト削減と工期短縮を図っています。

▼外観だけでなく、ぜひ権威の象徴である天守内部に入り、時代を超えた建築の美しさを楽しんでみて下さい！

▼ちなみに当時の建築が楽しめる城は、姫路城の他に、松江城、犬山城、松本城、彦根城、弘前城、備前松山城、丸岡城、松山城、丸亀城、高知城、宇和島城の12カ所あります。



▶天守の桁行き断面図を見ると、案外シンプルな構造



▲白漆喰総塗籠の姫路城は、その優美さから別名白鷺城とも呼ばれる



▲伝統工法に巨大筋交いが?!これは明治の大修理の時に補強されたもの

▲天守を支える東西の2本の柱は、直径1mの地下1階から6階までの通し柱

News & Topics

(公財)住宅リフォーム・紛争処理支援センターの「専門家相談」「紛争処理」がリフォーム住宅瑕疵保険等で利用可能に

10月1日から、住宅瑕疵担保履行法の改正により、(公財)住宅リフォーム・紛争処理支援センターの「専門家相談」と「紛争処理」の対象が拡大し、新築住宅だけでなく、リフォーム瑕疵保険等の2号保険に加入した住宅も利用が可能になります。「専門家相談」とは、弁護士と建築士による対面相談を全国の弁護士会で受けられる制度で、「紛争処理」とは、弁護士と建築士が関与して住宅のトラブルを解決に導く裁判外の紛争解決手続きのこと。トラブルから自社を守るためにも、リフォーム瑕疵保険をぜひ活用していきましょう。

(公財)住宅リフォーム・紛争処理支援センター 特設ページ
<https://www.chord.or.jp/expand/>





映画化もされた
長編小説

Book

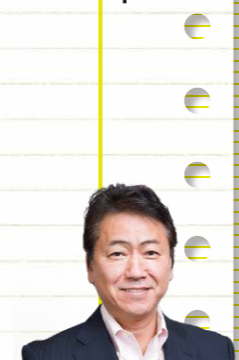
「塩狩峠」

今号の理事長オススメはこの一冊！

122
冊目

『塩狩峠』
著者／三浦綾子
発行／新潮文庫
価格／750円(税別)

安倍元首相の襲撃事件によって、その元凶とも言える宗教集団に批判が集中している昨今ですが、本来宗教とは、人間本来の弱さを強さに変え、「正しい現実の中でも生きる喜びを見出してくれ、より良く生きるためのものだと思います。」この本は、キリスト教に深く帰依していた女性作家三浦氏が、1966(昭和41)年から2年半に亘って日本キリスト教団の発行する「信徒の友」に連載し、のちに新潮社から出版されて、当時評判となった作品です。



物語は1909(明治42)年の冬、北海道旭川近くの「塩狩峠」で、上り坂を登る列車の最後尾の客車の連結が突然離れて逆走し、勾配を下って暴走したため、偶然乗り合わせた鉄道職員の青年が身を挺して車輪を止め、自らの命と引き換えに多くの乗客の命を救ったという実話に基づいた小説です。1877年(明治10)年に生まれた主人公「永野信夫」が、この事故で30歳で命を閉じる瞬間までの彼の生涯が、小説として綴られます。その彼の、何事に対しても清廉潔白な生き方を知ること、明治人の純粋さと気骨を感じると共に、「降る雪や明治は遠くになりけり」という俳句が思い出されま

すでに世の中は「昭和も遠くなりけり」の様相ですが、いま改めて人間として如何に生きるべきかを問われる小説だと思います。古くて新しい良書に出会い、深く考えさせられる読書の時間は、何にも代えられない貴重なひと時だと感じました。忙しいと言いつつ、ぜひ自ら時間を創造し、読書を楽しんでください。人生の幅(心の角度)が大きく開きます。

事務局通信

●編集後記●
「情報通信」として毎週発行している組合員様向けメルマガを担当して4年半が過ぎました。皆様「今週も為になった」、「知っていて良かった」と思っただけのような情報を日々探して、210通以上お送りしてきました。拙い文章ではありますが、これからもコツコツお送りして参りますので、ぜひご覧ください。(伊藤)

「ぼうさいこくたい2022」に初めて出展します

「ぼうさいこくたい」(防災推進国民大会)は、防災推進国民会議や内閣府等により防災意識を高める為に行われているイベントで、第7回となる今回は、兵庫・神戸が会場です。木耐協は、出展審査をクリアし、初めてブースを出展する予定です。ぜひお越しください。

日程：2022年10月22日(土)～23日(日)
会場：兵庫県神戸市のHAT神戸を中心とするエリア
参加費：無料



木耐協オンラインセミナー 10月は「住まいの風水」「耐震化」

今年4回目となる木耐協オンラインセミナーを以下の通り、開催します。組合員様は、ご参加いただくと共にぜひ自社のお客様向けセミナーとしてもご活用ください。詳しい活用方法は、組合員専用HPに掲載しています。

日程：2022年10月29日(土) 13:30～15:30
テーマ：「知っておきたい 幸せになる住まいの風水」「耐震化は南海トラフ地震対策の一丁目一番地」
参加費：無料



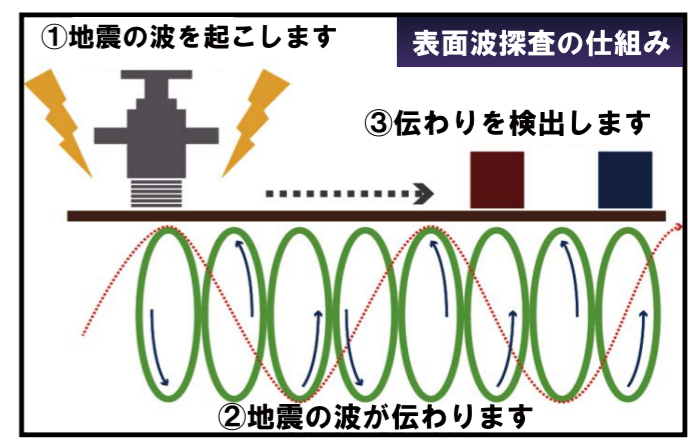
発行●国土交通大臣認可法人 **日本木造住宅耐震補強事業者協同組合**
発行人●小野秀男 編集●関 励介、伊藤健三、渥美寿子
所 在●東京都千代田区麹町2-12-1グランアクス麹町7F tel 03・6261・2040 fax 03・6261・2041

木耐協メーカー賛助会員様からのご案内

表面波探査法 地盤調査結果は地盤調査方法で変わる！



調査風景



調査の仕組み

表面波探査法とは
人工的に地震の波を発生させ、振動の伝わりを調べる調査方法です。

- 表面波探査の特徴**
- ①ガラ、礫等が混在していても測定できます。
 - ②地盤の支持力と沈下量が分かります。
 - ③表層地盤改良、アスファルト等表層が固くても計測ができます。
 - ④国交省告示1113号に定められた調査方法です。
 - ⑤技術審査証明を取得した調査方法です。*(財)先端建設技術センター

はじめてのご依頼の前にご活用ください
【無料相談サービス実施中】

大好評 無料 サービス
表面波探査法
他社改良判定見直しサービス
地盤改良工事判定となった調査結果をお送りください

大好評 無料 サービス
表面波探査法
気になる場所のデータ報告サービス
調査前であれば、近隣データをお調べいたします

本当に改良が必要なのかな。。。相談してみよう！

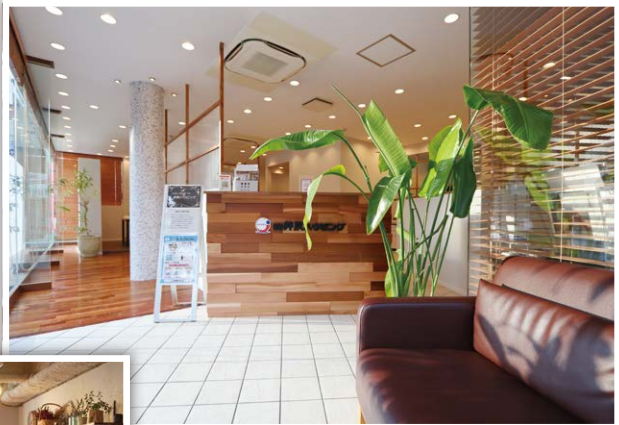
ビック株式会社
ご相談は 営業部まで
TEL ●03-3947-5800
FAX ●03-3947-7675
<https://www.vic-ltd.co.jp/>

東京本社 東京都文京区本駒込 6-20-4
大阪営業所 大阪市淀川区西中島 3-5-12-301
福岡営業所 福岡市博多区博多駅東 3-11-14-905
仙台営業所 宮城県石巻市蛇田字下谷地 32-7

組合員さん
～事務局員がおじゃまします～
こんにちは!

株式会社 井尻ハウジング様

(京都府亀岡市)



▲本社ショールーム

▶西大路御池店



▼家事動線が使いやすいお家に



▶築100年超の
実家をリノベーション



昭和28年に創業された井尻ハウジング様は、京都府亀岡市に本社と京都市内の2店舗で活動されています。浴槽制作・販売から始め、水道工事業・外壁塗装・リフォームとどんどんと事業展開をしていき、今年から新たに不動産事業も始められました。耐震の相談が増えてきたことを受けて、改めて勉強をし直そうとご加盟いただきました。

社名の「ハウジング」は ハウス&リビングの造語

社名の『ハウジング』とは、ハウス&リビングの『造語』であり、家のハウスと、生活や暮らしという意味のリビングから生まれました。そこには、お客様の住まいを創るということだけでなく、お客様の豊かな暮らしを創造していきたいという2つの想いが込められています。

「満足」を超えて 「感動」していただきたい

住宅産業ではなく『住宅サービス』と考えている井尻社長は、



▲代表取締役 井尻 健 様

「満足」を超えて「感動」していただくことを理念に掲げていらっしゃると思います。そのため施工事例も『感動リノベーション事例』として、打合せの過程やパース、施工後のお客様の声までまとめられています。この感動事例を読むだけでお客様に寄り添った提案をしてくれる会社だと感じられます。

「新築やリフォームをする事が目的ではなく、住まい創りを通して、お客様の幸せなライフスタイル(＝人生)に貢献していきたい。お客様に人生で最高の感動をお届けしたいという想いがあります。」という井尻社長の話を伺っていると、井尻ハウジング様がお客様に選ばれる理由が分かる気がしました。

研修会受講後に、すぐにその内容を社内で情報共有をされている井尻社長がとても印象的でした。研修会から数日経って、実案件の相談を早速いただきました。井尻社長が手がける感動リノベーションに耐震面からお手伝いして参ります。(事務局／平井)

