

# Mokutaiikyō

# 木耐協

# Report

## マンスリーレポート

2024.3  
vol.  
303



1. 「ともに」の紙灯籠 (神戸・東遊園地)
2. 1月17日朝5時頃、竹灯籠に火が灯される (神戸・東遊園地)
3. 12時間後に行われた東京会場 (東京・日比谷公園小音楽堂)

特集

## 能登半島地震 発生

住宅事業者が知っておくべき耐震

### 今号の表紙

追悼行事『阪神淡路大震災1.17のつどい』は、神戸市中央区東遊園地で毎年開催。夕刻には東京・日比谷公園でも行われ、それぞれ大阪・東京の事務局スタッフが参加しました。神戸は紙灯籠や竹灯籠、東京はキャンドルに火が灯され黙祷が捧げられました。灯りで描かれた「ともに」には、1月1日に発生した能登半島地震の被災者への思いも込められています。今年には阪神・淡路大震災から29年。震災を知らない若い方の参加もあり、次世代への継承の役割を担っています。

写真：木耐協事務局スタッフ  
URL：阪神淡路大震災1.17のつどい  
<https://117notsudoi.jp/>



日本木造住宅耐震補強事業者協同組合



# 能登半島地震発生

## 住宅事業者が知っておくべき耐震

### 4年前から群発地震が発生 石川県外にも被害

▼能登半島では2020年以降、地震が頻発しており、震度5弱以上だけでも5回も発生していました。そして、1月1日の地震発生から29日までに震度5弱以上の地震が17回、震度1以上は1500回以上も発生しています。

発生しています。発生から4週間経っても被災した家屋の総数が把握できていないことから、いかにインフラに大きなダメージをもたらしているかがわかります。

石川県の発表では55,649棟 ※消防庁の統計には「確認中」の住宅は含まれないため

### 発生した地震の震度と回数

日付/震度	7	6強	6弱	5強	5弱	4	震度4以上	震度1以上
1月1日	1			3	5	18	27	359
1月2日				1	1	8	10	414
1月3日				2		4	6	177
1月4日						3	3	86
1月5日						2	2	86
1月6日			1	1		1	3	57
7~29日					2	9	11	364
合計	1	0	1	7	8	49	62	1,543

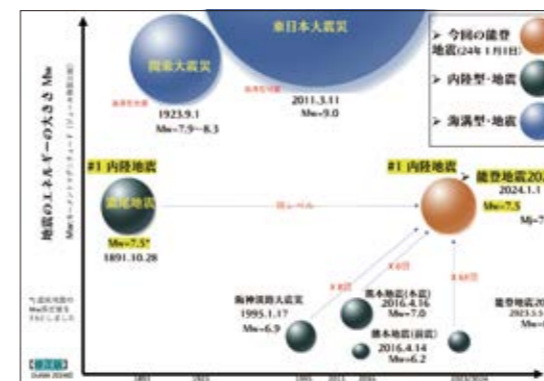
### 被害状況

	人的被害			住宅被害			計
	死亡	重症	軽傷	全壊	半壊	一部破損	
石川県	238	311	868	4,886	3,072	8,720	16,678
新潟県		5	44	92	2,112	12,884	15,088
富山県		3	44	129	340	6,975	7,444
福井県			6		9	126	135
他			7			12	12
合計	238	319	969	5,107	5,533	28,717	39,357

※消防庁災害対策本部 令和6年2月6日(火)14時00分  
※石川県 令和6年能登半島地震による被害などの状況について(第81報 2月6日)

### 内陸型の地震としては 過去最大級の能登半島地震

以下の図は東海大学客員教授の長尾年恭先生から頂いた地下気象研究所(DuMA)の図で、横軸が時間、縦軸が地震のエネルギーの大きさを表しています。こうしてみると、能登半島地震は阪神・淡路大震災よりもモーメントマグニチュードが0.6大きく、地震エネルギーが8倍もの大きさでした。最大級の内陸直下型地震とされる1891年の濃尾地震と同等であり、内陸型の地震としては、記録にある中で過去最大級といってよい大地震だったのです。

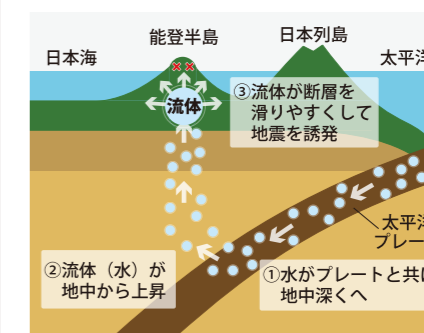


出展: DuMA©地下気象研究所  
<https://www.duma.co.jp/post/令和能登半島地震2024>

### 2020年からの群発地震 「地下の流体」が原因か

京都大学防災研究所の西村卓也教授によると、能登半島地震で群発している地震が発生したメカニズムは「地下の流体」だと指摘されています。流体とは、マグマやガスを含む地下にある水で、この流体が断層に入り込んで、断層を滑りやすくすることによって活断層を刺激したのでは、と考えられるそうです。

### 能登半島で相次ぐ地震の要因 (イメージ)



資料から事務局にて作成

▼元日に発生した「令和6年能登半島地震」。地震による家屋の倒壊、火災、液状化、津波、土砂災害とあらゆる災害が重なって発生しました。また、「新耐震基準でも倒壊

被害が多く、2000年基準は被害が少なかった」との報道も見受けられました。▼能登半島地震の特徴と押さえておきたい耐震化の意義について特集します。

文伊藤健三

## 押さえておきたい 耐震診断・補強の基礎知識

### 住宅の倒壊原因に 対処するのが「耐震補強」

地震によって家屋が倒壊する主な4点を改善するために、壁補強で壁の量・配置バランスを改善し、接合部を金物で固定します。さらに、屋根の軽量化などを行う事で、大地震でも倒壊しない耐震性を目指します。

- 1 壁(耐力壁)の量が不足 → 壁の強化
- 2 壁のバランスが悪い → バランスを整える
- 3 接合の金物が無い(弱い) → 金物を固定
- 4 劣化(木材の腐朽、白アリの被害等) → 劣化部位の交換

### 耐震診断: 大地震で倒壊する可能性を「4段階」で判定

耐震診断では、耐震性を数値(総合評点)で評価し、大地震で倒壊する可能性を4段階で判定。“数百年に一度”程度起こる「震度6強」クラスの大地震で倒壊しない耐震性確保を目的としています。です。“数百年に一度”とされていますが、阪神・淡路大震災が発生した1995年以降、震度6強、7の地震は日本で23回も発生。毎年のように発生しており、いつどこで大地震が起きてもおかしくないのです。

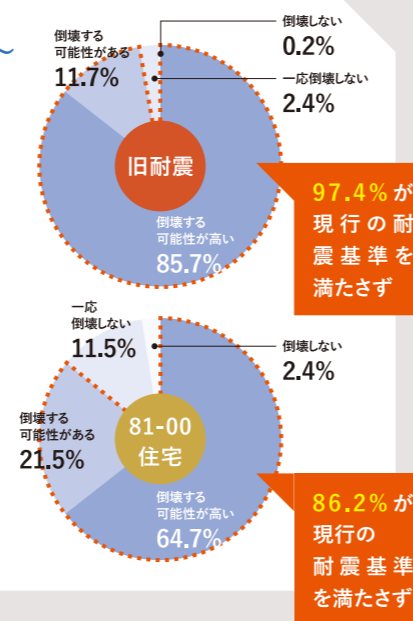
総合評価	判定
1.5以上	◎ 倒壊しない
1.0以上～1.5未満	○ 一応倒壊しない
0.7以上～1.0未満	△ 倒壊する可能性がある
0.7未満	× 倒壊する可能性が高い

### 震災で見直される建築基準 ～木造住宅の耐震性は大きく3世代に分類～



＜右グラフ＞  
●対象の住宅は「1950(昭和25)年～2000(平成12)年5月までに着工された「木造在来工法 2階建て以下」  
●診断期間は、2006年4月1日～2023年12月31日(16年8ヶ月)の間に木耐協に耐震診断を申し込まいただいた28,940棟

リフォーム時等に劣化状況を 確認し耐震性の低下を防ぐ



97.4%が 現行の耐震基準を満たさず

86.2%が 現行の耐震基準を満たさず

### 木耐協の 耐震事業サポートサービス をご活用ください

木耐協では、耐震診断書の作成代行や補強設計サポートを行っています。また、お客様にわかりやすく耐震性を伝える書籍、防災情報をまとめた定期配布ツール等もご活用ください！詳しくは号の同封物や組合員様専用ホームページをご覧ください。

### 我々住宅事業者 耐震化を進められるのは

▼政府の地震調査委員会が公表する「全国地震動予測地図」では、2020年から30年間で震度6弱以上の揺れが起きる確率を石川県の大部分で「0.1～3%未満」としていました。また、2016年の熊本地震も発生確率が「ほぼ0.9%」という中であった大地震が発生しています。▼リフォームを手がける私達が、住まいの安全・安心を提案しなければ、耐震化は進まないでしょう。いつ、どこでも起こりうる大地震への備えが今、求められています。旧耐震、81・00住宅にお住まいのお客様のリフォーム時には耐震性の確認も行う、耐震化を進めていきましょう。



# 『抑えておきたい! 地震に関する数字と専門用語』

用語 1

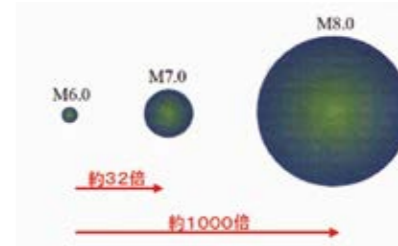
## マグニチュードと震度の関係

地震の規模を表すのがマグニチュード、地震による揺れの大きさを震度といいます。同じマグニチュードの地震でも、地表に近ければ揺れは大きく、地中深い場所で発生すれば揺れは小さくなります。マグニチュードを電球に例えると、震度は電球によって照らされた明るさと言い換えることができます。目の前にある電球はまぶしくても、遠くにある電球はまぶしくないことに似ています。マグニチュードが小さくても、地表に近ければ震度は大きくなります。

用語 2

## マグニチュードって何?

地震の規模を表す尺度がマグニチュードです。エネルギーを対数的に表現した値の為、0.2増えるごとに2倍のエネルギーを示し、1.0大きいと32倍、2.0大きいと約1,000倍もの差となります。



用語 3

## 震度はいくつまであるの?

震度は0~7の10段階となっています。人が揺れを感じない「震度0」に始まり、1、2、3、4、5弱、5強、6弱、6強、そして最大震度「7」。震度は全国に設置されている「震度計」で観測され、気象庁では約1分半で各地域の震度が公表されています。

※参考 気象庁「その震度どんなゆれ?」 <https://www.jma.go.jp/jma/kishou/books/kaikyuhyo/index.html>

震度7は上限がないので、震度7に耐えたと言っても絶対に安全とは言えません。



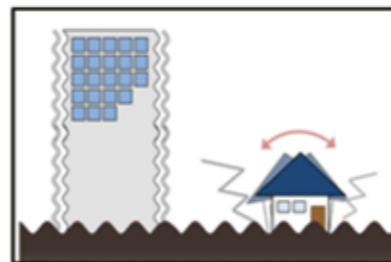
用語 4

## 長周期?短周期? 地震の周期ってなに?

地震が起きると様々な周期を持つ揺れ(地震動)が発生します。「周期」とは、揺れが1往復するのにかかる時間のことです。建物には固有の周期があり、建物の高さが高くなると長くなり、低くなると短くなります。地震の周期と建物の固

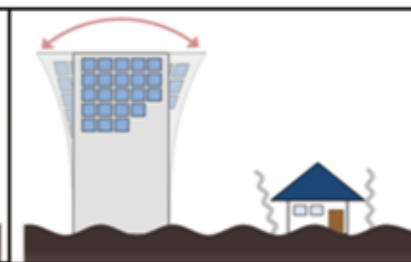
有周期が一致すると共振し、建物の揺れが増幅され大きな被害をもたらします。能登半島地震では、阪神・淡路大震災と似たキラパルスと呼ばれる地震動によって多くの住宅が倒壊したと考えられています。

### 短い周期の地震動



▲気象庁「長周期地震動とは?」 出典: 気象庁「地震発生のしくみ」 [https://www.data.jma.go.jp/svd/eqev/data/choshuki/choshuki\\_eq1.html](https://www.data.jma.go.jp/svd/eqev/data/choshuki/choshuki_eq1.html)

### 長周期地震動

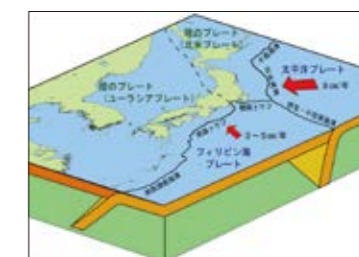


	短周期(直下型)	長周期地震動(海溝型)
主な地震	●阪神・淡路大震災 ●熊本地震 ●能登半島地震	●東日本大震災 ●関東大震災
揺れの特徴	「キラパルス」が発生し、木造住宅の倒壊被害が多い。	長いゆっくりとした大きな揺れが暗発生し、短周期よりも遠方まで揺れる。東日本大震災では、新宿の高層ビル群も大きく揺れた。

用語 5

## どうして日本に地震が多いの?

日本は地球にある陸上面積のわずか1%に過ぎませんが、マグニチュード6を超える地震の10%が集中しています。その理由は、4つのプレートがせめぎ合いがみが生じているためです。上部が大陸であるプレートを『陸上プレート』、全て海底にあるプレートを『海洋プレート』と呼びます。684年の日本書紀にも巨大地震に記録があり、日本はプレート間の歪みによる大地震は繰り返されてきました。



▲日本周辺にある大陸プレートと海洋プレート 出典: 気象庁「地震発生のしくみ」 [https://www.data.jma.go.jp/svd/eqev/data/jishin/about\\_eq.html](https://www.data.jma.go.jp/svd/eqev/data/jishin/about_eq.html)

# 住宅コンサルタント清水大悟が解説! これから どうなる? 住宅産業界

▼住宅産業界をとりまく状況は刻一刻と動いています。人々の住まいに関わる住宅産業として、知っておきたい時代の動きを住宅コンサルタントの清水大悟氏に解説していただきます。

No.30

## 紹介受注を大幅上昇させる 「SNS・WEB ×クチコミ」

「SNSとWEBを活用」&「消費者同士のクチコミを促進」を行い、信頼性の高い情報伝達の仕組みを構築し、紹介受注に繋げていきたいと思います。

例えば、工務店のSNS・WEB活用をさらに強化することで、受注の拡大と顧客獲得の成功を促進することが期待できます。

### SNS・WEBを活用して紹介受注

- ① 紹介しやすい情報提供  
OBに対して、紹介の際に必要な情報や資料を提供します。簡単に共有できるよう商品・メニューを構成し、デジタルデータとしてアップロードしておくことでOB

の手間を最小限に抑えることができます。

- ② 顧客同士で誘いやすいイベント企画  
友人や知人を誘いやすい形式や内容を提供し、参加者同士の交流を促進。昨今では、相続対策としてのエンディングノートやFPと連携した不動産・資産を学ぶセミナーは人気です。 ※木前協でも研修が行われています。

- ③ 紹介プログラムの導入  
OBに対して、友人や知人を紹介してくれた際に特典を提供するプログラムを導入します。両者に特典として、割引・商品・サービス拡充など様々な選択肢を提供することで、既存の顧客が積極的に新規顧客を獲得してくれます。

### ポイント

- 情報提供の効率化:  
簡単に共有できる商品・メニュー
- 友人を誘いやすいイベント企画:  
セミナーを通じて参加者同士の交流を促進
- 紹介プログラムの導入:  
既存顧客が新規顧客を獲得する

〒114-0011 東京都北区昭和町1-9-18 ☎03-3810-1565

清水英雄事務所WEB > <https://au-shimizu.co.jp/>

雨と太陽で暮らす家。On The Spotコンソーシアム > <https://ots.amehiconso.jp/>

プロフィール



清水 大悟

事業・経営コンサルティング  
清水英雄事務所株式会社  
代表取締役社長

Twitter, Instagramなど  
SNSで情報発信中



実はお客様が知りたがっている！

# 中古住宅

# リノベーション

# お金の知識

第11回

カーテン・エアコン・家具・照明等の費用を  
住宅ローンに組み込む方法

▼ リノベは、修繕だけでなく  
全体的なデザインを考えて提案

▼ カーテン、エアコン、家具・照明を  
リノベ工事に組み込む

↓ 金融機関にもよるが  
リノベ工事の一環とすれば可能

「中古住宅+リノベーション」  
事業を先進的に取り組ま  
れている組合員である株式  
会社MIMAの美馬社長  
から、リフォーム会社として  
知っておきたい住宅やお金  
の基礎知識を学びます

**中** 古を購入して、リノベ  
ーションをする際、想定外  
の費用として苦しむのが、カー  
テン・エアコン・家具・照明の費  
用です。住宅ローンに組み込む  
ためには、それらをリノベーション  
費用に含める必要があるのです  
が、それにはコツがいります。

**カーテン・エアコン・  
家具・照明を  
ローンに組み込むコツ**  
カーテン・エアコン・家具・照  
明は、全部屋分を購入すると、  
選ぶものにもよりますが100  
万円〜300万円はすぐにか  
かってしまいます。とくに諸費  
用や頭金などで現金を使った後  
には、結構な負担になります。  
そして、いくらかっこいいリノ  
ベーションにしても、カーテン  
や照明、家具などがミスマッチ  
だと全体のおしゃれ感が台無し  
です。全体的なデザインに合う  
ものをリノベーション時に提案  
しましょう。

そもそも、リノベーションと  
リフォームには明確な定義はあ  
りません。リノベーションは、  
既存の建物を修繕するだけでな  
く、デザイン性を高めるなど新  
たな機能・価値を付け加える工  
事を指すことが多いといえま  
す。スケルトンにして間取りや  
配管なども新しくしたり、断熱  
性や耐震性の向上など比較的大  
規模な工事になります。デザイ  
ン性の高さやおしゃれ感が伴  
い、最近ではリノベーションとい  
う言葉を使うことが増えてま  
した。一方、リフォームは、リノベ  
ーションと似たような所が多いで  
すが、修復や修繕の意味合いが  
強くなります。

住宅ローンにリノベーション  
費用として組み込めればお客様  
は現金を確保でき、グレードの  
高いものを選びやすくなります。  
そのためにはあくまでリノ  
ベーション工事の一環とするこ  
とがコツです。照明は電気工事、  
エアコンは設備工事、カーテン  
は内装工事、家具は造作家具  
に組み込み、取付費用と共に見  
積もりに費用を含めるようにし  
ます。



プロフィール

美馬 功之介 みま こうのすけ

株式会社MIMA 代表取締役社長 / 不動産エージェント /  
宅地建物取引士 / 建築士 / 木耐協組合員

Instagram @kounosuke0606 YouTube【住まいの大王】チャンネル @HouseKingMima

書籍も  
発売中!



株式会社MIMA

ホームページ <https://mima-yao.com>

Tel. 0120-43-0683 9:00 ~ 18:00 (無休)

2024年  
3月号  
番外編 第1回

設計者必携の役立つ書籍をご紹介します!

# 技術通信

番外編

技術通信の番外編として2回にわたり、既存住宅や  
新築の耐震設計に欠かせない書籍をご紹介します。  
第1回目は既存住宅の耐震改修時の設計に活用  
できる書籍をご紹介します。耐震診断や補強設計、施工  
時の納まりの検討時に参考となる資料です。

▶ 「耐震診断」はじめの一冊はコレ!



●発行:  
(一財)日本建築防災協会  
●定価:  
6,667円(税別)

2012年改訂版  
木造住宅の耐震診断と補強方法

既存木造住宅の耐震診断・補強設計に関する診断法がま  
とめられた書籍。自治体の補助金などを受けるためにはこの  
本の内容に則った診断・設計が必要です。

▶ 耐震補強設計・施工の図解書



●発行:(一財)日本建築防災協会  
●定価:3,809円(税別)

耐震補強とリフォーム設計者・施工向け  
木造住宅の耐震補強の実務  
リフォームにあわせた耐震補強のすすめ

木造在来工法住宅の補強計画・設計・工事や事例がまと  
まっています。施工事例は具体的な納まり図面などが掲載  
され、設計・工事する上で参考になります。

▶ 調査から工事まで実務に即した現場読本



●発行:(株)建築技術  
●著者:佐久間順三  
●定価:3,800円(税別)

佐久間順三流SUISUIわかる  
木造住宅の耐震診断 | 耐震補強設計 |  
補強工事の勘所

(一財)日本建築防災協会が「木造住宅の耐震診断と補  
強方法」の委員を勤めた佐久間氏が、調査から工事までの  
ポイントを、実務面を重視してわかりやすく解説されています。

▶ 被災後の建物の評価と復旧基準



●発行:(一財)日本建築防災協会  
●定価:7,200円(税別)

2015年改訂版 再使用の可能性を判定し、復旧するための  
震災建築物の被災度区分判定基準  
および復旧技術指針

震災建築物の被災度合いを評価し、継続使用の可否を含め  
たその後の復旧について判断するための基準書です。木造  
だけでなく、S造・RC造の基準も盛り込まれています。



木耐協技術部 | 駒井隆広

4号特例縮小のシンポジウムに参加してきました。2025年4月から「2階建て以上また  
は延べ面積200㎡超」の木造建築物は、確認申請の対象となります。国土交通省のホー  
ムページにある確認申請の審査マニュアルを確認し、今から準備しておきましょう。

→ 技術的な質問や相談をお送りください

Mail [mts@mokutaikyo.com](mailto:mts@mokutaikyo.com)

Tel 048-224-8316 (木耐協事務局)



# 建設業の 2024年問題 働き方はどう変わる



いよいよ2024年4月から、建設業でも働き方改革にともなう時間外労働(残業)の規制が始まります。法改正の概要と適用にあたって企業が準備すべきことを短期集中で解説します。

## 5 改正労働基準法に違反するとどうなる?

今回は、改正労働基準法に違反した場合、どのようなペナルティがあるのか、ケース別に解説します。

### ▶ 上限規制を遵守せずに時間外労働させた場合

年 720 時間・単月 100 時間・複数月平均 80 時間の上限規制を超えて時間外労働させた場合、6 カ月以下の懲役もしくは 30 万円以下の罰金が科せられます。「繁忙期のため一時

的に残業時間が多くなった」「36 協定を締結している」などの事情に関わらず、上限規制が適用される点に注意してください。

### ▶ 上限規制を大幅に超えて時間外労働・休日労働させた場合

上限規制を大幅に超える時間外労働・休日労働が確認された場合には、悪質性が高いと見なされ厚生労働省より企業名を公表される可能性があります。法令を遵守していない企業

として認識されるため、企業イメージの悪化は免れません。人材獲得がいつそう困難になったり、場合によっては事業継続そのものが危ぶまれたりすることも想定されます。

### ▶ 労働基準監督局から 通告されるケースも

ここまでに紹介したペナルティ以外にも、労働時間の上限規制を超えて従業員を勤務させたことについて、労働基準監督局から通告される可能性もあります。社内の状況がきちんと改善されているか、再度違反行為をしていないかなど、継続的に厳しくチェックされる場合もあるでしょう。労働基準監督局の通告を受けたという事実は、従業員や取引先などさまざまなステークホルダーに対して悪い印象を与えかねません。違反した場合には罰金を支払えば済むという認識ではなく、罰則以外にも多方面に悪影響が及ぶことを念頭に置く必要があります。

## ポイント

- 時間外労働への規制が  
**2024年4月からスタート**
- 上限規制を超え時間外労働させた場合  
**6カ月以下の懲役  
もしくは30万円以下の罰金**
- 悪質性が高いと見なされると  
**企業名が公表されたり通告されることも**

▶ 次回は、「改正労働基準法で求められる対応」です。

プロフィール



**dandori work**

株式会社ダンドリワーク  
ダンドリワーク事業部フィールドセールsteam  
マネージャー  
北原 裕太

滋賀県草津市南草津二丁目1番地7  
TEL : 077-598-6997  
Mail : contact@dandori-work.com

建築現場の施工管理アプリ  
ダンドリワーク



役立つ各種  
セミナー開催中!



## News

### 今月の事件簿★木村協24時 漏水で階下店舗の営業損害補償まで請求



※写真はイメージです

工事保険の事故は、第三者賠償責任保険(他人の財物を破損した場合の賠償費用を補償)の事故がその大半を占める。さらに、事故原因は漏水や雨漏りなど、水に関する事が多い。今回はまさに水が原因となった事件を紹介する。

2月の寒い冬、ユニットバスの入れ替え工事を進めていた。給水・給湯の排水管の移設を伴う工事だったため、新しいユニットバスで漏水しないかチェックを慎重に行った。工事完了から1週間後のことだった。「お風呂から漏水して水浸しになった。至急対応してほしい」というお客様からの電話を受けて駆けつけると、交換したばかりのユニットバスから漏水していた。さらに、階下の店舗にまで浸水してしまっていた。配管を確認すると、排水管の締めつけが甘く、使用して1週間ほどで外れていたことがわかった。



※写真はイメージです

お客様宅の床の補修は当然として、1階店舗の天井・床の張り替えや椅子などの備品の賠償を求められた。さらに、補修作業に伴って営業できない期間の休業補償も請求されることになった。休業補償額の算定のため、過去3年分の決算書や売上額の書類を店舗から提出してもらう必要があったのだが、「被害を受けた側なのにどうしてそんなに書類を用意しなければいけないのだ」と叱責を受けながら対応することとなった。

## 今月の教訓

- ▼ 店舗が絡む事故は書類も煩雑
- ▼ 対応長期化のリスクがある

営業損害費用も保険で適用されたが、その証明に必要な書類を用意する負担は大きいことを知っておこう。

## News & Topics

### ■ 消費者庁、日本損害保険協会 災害後に増える悪質商法を注意喚起

消費者庁では、「能登半島地震関連 消費者ホットライン」を開設しました。被災地域である新潟県、富山県、石川県、福井県の住民を対象として、フリーダイヤル(通話料無料)で消費生活に関する相談に対応するものです。また、一般社団法人 日本損害保険協会では、住宅修理などに関し、「保険が使える」と言って勧誘する業者とのトラブルが増えていることについて注意喚起を行っています。

災害後は、点検商法や便乗商法などのトラブルが増える傾向にあります。皆様でお客様を守っていきましょう。

消費者庁「能登半島地震関連 消費者ホットライン」の開設について  
<https://www.caa.go.jp/notice/entry/035977/>



一般社団法人 日本損害保険協会「住宅の修理などに関するトラブルにご注意」  
<https://www.sonpo.or.jp/news/caution/syuri.html>





最短で成功するための  
読書ガイド

Book

今号の理事長オススメはこの一冊！

『人生で読んでおいた方がいいビジネス書 75冊』



「人生で読んでおいた方がいいビジネス書 75冊」  
著者／土井英司  
発行／エムディエヌコーポレーション  
価格／1,700円(税別)

20代〜30代の頃は求めるものが多く、貪る様に読んだビジネス書ですが、選層もとうに過ぎたこの頃は触手が動きませんでした。久しぶりに手に取ったこの本は、ビジネス本選びのダイジェスト版と言える一冊です。著者は1974年生まれ出版プロデューサーで、これまで30000冊は読破したと豪語する日本一のビジネス書の目利きとして有名な人の様です。本来の目的は、紹介されている中で良さそうな本を買ってじっくり読むことですが、この本を読むだけでも充分参考になります。

専用口「サードドア(誰も教えてくれないドア)です。成功者は自らのサードドアをこじ開けたのです。古今東西、ダイジェスト版で身につくものは無いのが通例ですが、この一冊には、著者が選んだ75冊分のエッセンスが要領良く網羅され、珠玉の言葉のオンパレードでもあります。最後のあとがきに代えての部分に、紹介した75冊分のまとめとして、古代ローマ時代、ストア哲学の巨人として有名なセネカの「人生の短さについて」の言葉が紹介されています。「われわれは短い時間を持っているのではなく、実はその多くを浪費しているのである。人生は十分に長く、その全体が有効に費やされるならば、最も偉大なことも完成できるほど豊富に与えられている」。改めて、全ての人間に平等に与えられているのは「時間だけ」なのだと思えば、時間とは「TIME IS MONEY」以上の「TIME IS LIFE」そのものだと感じました。

## 事務局通信

### ●編集後記●

能登半島地震が発生したことで、消費者からの相談や診断依頼、事業者や企業・団体からの加盟や連携に関する問い合わせ、メディアからの取材がたくさん事務局に入っています。

一筋縄ではいきませんが、“被害が生じたから意識が高まる”という状況を“常日頃から耐震・防災に備えている”に変えるため、もっと情報発信と啓発を行わなければならないと感じています。(関)

### 🔧 広島組合員様がNHKの取材を受けました(1/17放送)

広島で活動されている有限会社山尾工務店様がNHK広島の取材を受けました。取材内容は、山尾工務店様が行った木造住宅の耐震補強やその施主様のインタビューで、1/17(水)に報道番組「お好みワイドひろしま」内の「木造住宅の耐震化どうする」というテーマで放送されました。



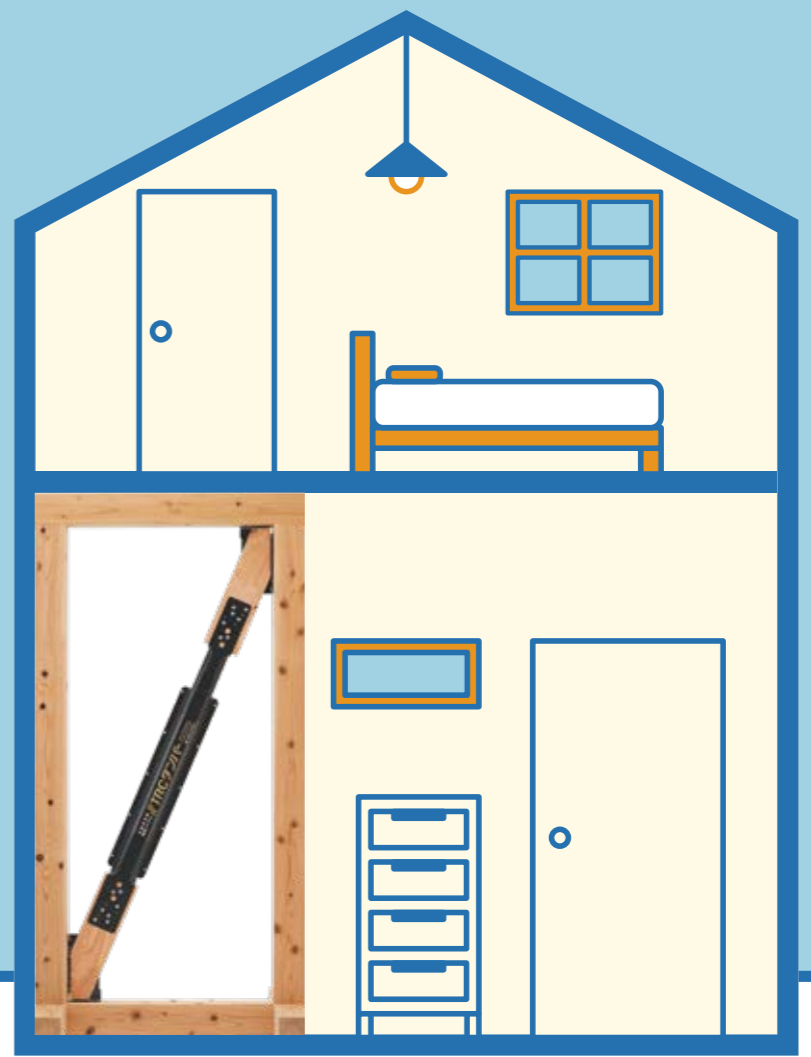
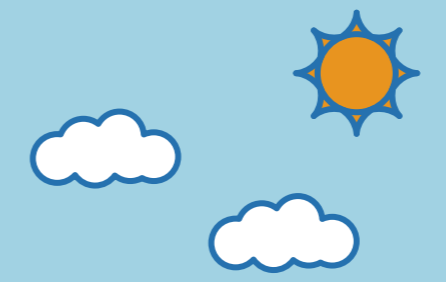
### 🔧 もしもの時のため「木耐協あんしん倶楽部」に入いませんか？

工事保険「総合補償制度」と福利厚生がセットになっている「木耐協あんしん倶楽部」。工事中に起こった対人・対物の事故、資材の損壊・盗難などに保険金が支払われます。もしもの時のためにぜひ加入をおすすめします。2024年度のパフレットを同封しましたのでご確認ください。



発行●国土交通大臣認可法人 **日本木造住宅耐震補強事業者協同組合**  
発行人●小野秀男 編集●関 励介、伊藤健三、渥美寿子  
所 在●東京都千代田区麹町2-12-1グランアクス麹町7F tel 03・6261・2040 fax 03・6261・2041

木耐協メーカー賛助会員様からのご案内



# 地震の揺れを リコウに抑える、 理工の技術。





国土交通省も団体制度や  
リフォーム瑕疵保険  
を後押し!

# もっともっと活用してみませんか?

## 住宅リフォーム事業者団体登録制度

### ● 構成員のメリット“国土交通大臣登録”のロゴマークが使える! ●

登録団体の構成員の大きなメリットは、“国土交通大臣登録”に入ったロゴマークを名刺やチラシ、ホームページ等に表示していただけることです。

構成員になるには、「導入基本研修会」の受講(オンラインでも受講可)と誓約書の提出が必要となります。詳しくは木耐協へお気軽にご連絡ください。

※ロゴマーク利用時には「ロゴマーク利用マニュアル」をご覧ください。



▲構成員だけが利用できる登録団体ロゴマーク



▲国も制度の認知度向上のため団体登録制度のHP拡充やYouTubeの動画広告を行っています

### ● 住宅リフォーム瑕疵保険について ●

登録団体の構成員としてご活動いただくには、以下の内容を各社様で徹底していただきますよう、お願いいたします。

重要

- ▶ **500万円(税込)以上**のリフォーム工事を請け負う場合、**施主様へリフォーム瑕疵保険のご案内をお願いします**
- ▶ また、**①保険の付保**もしくは、**②保険不要の確認**を行ってください

①加入する

加入手続きを進めてください

②加入しない

加入しない旨を施主様から  
書面で取得してください

※施主様へご説明する際の書面は、組合員専用ホームページの雛形をご利用ください

### リフォームかし保険が 他社との差別化に!

#### 加入のメリット

- ▶ 第三者の検査
- ▶ 保険会社の付保証明書
- ▶ 加入実績の公表 など

### ● 登録団体連絡会議について ●

登録している団体は木耐協を含め16団体あり、定期的に連絡会議を実施しています。参加者は、国土交通省と各団体事務局、(一社)住宅瑕疵担保責任保険協会、(一社)住宅リフォーム推進協議会です。2024年も1月17日(水)に会議が行われ、制度認知度向上に関する協議や他団体の制度運営状況の事例発表などが行われました。今後も、団体等の連携を深めるとともに組合員様への情報提供に努めてまいります。



※写真は2023年7月の会議の様子です

